

# Quartiersmanagement Ohkamp Sachstandsbericht 2020

QUARTIERSMANAGEMENT OHKAMP



# Aufgaben des Quartiersmanagements

- **Aktivierung** und Beteiligung
- **Netzwerkarbeit** und Kommunikation
- **Vor-Ort-Sprechstunde**  
(montags 16-18 Uhr in der UPW, seit Corona überwiegend digitale Sprechstunde)
- **Öffentlichkeitsarbeit** (Homepage gemeinsam-in-fuhlsbuettel-nord.de, Ohkamp-Post, E-Mail-Verteiler, Aushänge und Flyer)
- Geschäftsführung des **Stadtteilbeirats** (p.a. 4 Sitzungen)
- Anschub zu und Beratung von **Projekten**
- **Fonds Ohkamp** (jährlich 5.000,-€) – Beratung und Verwaltung
- **Berichterstattung** und **Evaluation**

# Hauptaufgaben 2020



In Kontakt  
bleiben

Ursprünglich geplant	Tatsächlich durchgeführt
4 Beiratssitzungen	Eine Sitzung vor Ort, eine Sitzung digital
Vor-Ort-Sprechstunde in der Unterkunft	Durchführung überwiegend digital, in den Sommer- und Herbstmonaten vor Ort draußen
Stadtteilzeitung Ohkamp-Post	Eine Sonderausgabe mit Themenschwerpunkt „Corona“, eine Weihnachtsausgabe
Website gemeinsam-in-fuhlsbuettel-nord.de	<ul style="list-style-type: none"><li>• Relaunch</li><li>• Aufnahme von Hilfsangeboten</li></ul>
Besuch externer Veranstaltungen	<ul style="list-style-type: none"><li>• Laufend im Gespräch</li><li>• AK Langenhorn</li></ul>
Eigene Projekte und Veranstaltungen: <ul style="list-style-type: none"><li>• Ein Garten für Alle</li><li>• Gemeinsam Kochen</li><li>• Sommerfest</li><li>• Nikolausfest</li><li>• Schaukasten vor Ort</li><li>• Rd. Tisch der Kitas</li></ul>	<ul style="list-style-type: none"><li>• Feste und gemeinsames Kochen mussten abgesagt werden</li><li>• Konzentration auf Projekt „Ein Garten für Alle“</li><li>• Kein geeigneter Standort für den Schaukasten</li><li>• Rd. Tisch der Kitas konnte vor Ort stattfinden</li><li>• Karte „Grüne Schätze im Fuhlsbüttler Norden“</li></ul>

# Ein Garten für Alle

- Start im Frühsommer 2020 auf zwei Parzellen im GBV Schreiber Nordwinterhude e.V.
- Unterstützung durch Permakultur-Experten Rico Horn und Rückenwind e.V.
- Herstellung des Gartens im Rahmen der Durchführung von Gartentagen und selbstständiger Arbeit
- Kinderprojekt „Saat- und Ernte – Kids“ einmal wöchentlich seit Herbst
- Fest Gruppe mit Bewohner\*innen der UPW und Nachbar\*innen sowie „gelegentlichen“ Teilnehmenden
- Durchführung von drei Aktionstagen sowie in den Sommer- und Herbstmonaten einmal wöchentlich, auch zusätzliche eigenständige Arbeit / Nutzung möglich

Ohkamp: Ein Garten für Alle



# Ein Garten für Alle



# „Grüne Schätze“ heben



## RUND UM DAS QUARTIER OHKAMP ...

**IM FUHLSBÜTTELER NORDEN** gibt es zahlreiche schöne Grünflächen. Doch selbst Menschen, die hier wohnen, kennen manche Ecken kaum. Um diese Schätze jetzt zu heben und erlebbar zu machen, hat das Quartiersmanagement Ohkamp diese Karte entwickelt. Sie enthält die verschiedenen Grünflächen im Stadtteil, deren Möglichkeiten zur Nutzung, sowie auch Einrichtungen und weitere tolle Tipps. ➤



Angrenzend an die Flughafenstraße befinden sich mehrere **KLEINGARTENSIEDLUNGEN**: Der Kleingartenverein Schreiber-Nordwinterhude e.V. an der Haltestelle U-Bahn Fuhsbüttel-Nord und weitere Gärten, die sich entlang des Raakmoorgrabens erstrecken. Die ruhige Atmosphäre und liebevolle Gestaltung laden zum Schlendern und Schauen ein. ➤



## GRÜNE SCHÄTZE IM FUHLSBÜTTELER NORDEN

### EIN GARTEN FÜR ALLE

Auf zwei Parzellen des Gartenbauvereins Schreiber Nordwinterhude e.V. entsteht ein Nachbarschaftsgarten. Hier können Nachbar\*innen und alle Interessierten gemeinsam gärtnern. Wer Lust hat mitzumachen, kann sich gerne an das Quartiersmanagement wenden! ➤



### ROUTE GEN NORDEN

Der Sportpark Höpen bietet Multifunktionsfelder für unterschiedliche Sportarten wie Baseball oder Basketball. Durch zusätzliche Fitness-Geräte ist der Park ein kleines Outdoor-Gym. Für Sportliebhaber ein Muss und ein gutes Training für Körper und Geist. ➤



**DAS RAAKMOOR** ist eines der kleinsten Naturschutzgebiete Hamburgs. Es ist der Rest eines Hochmoores, das nach der letzten Eiszeit entstanden ist. Wanderwege laden zum Spazieren ein. Hier können moortypische Pflanzen und Tierarten beobachtet werden.

### ROUTE GEN SÜDEN

Der Wacholderpark an der Haltestelle Fuhsbüttel wurde 1909 vom Landschaftsarchitekten Loberecht Migge geplant. Das Zentrum des Parks ist die große Wiese, die sich optimal für Spiel, Sport und zum Ausruhen eignet. Im Westen des Parks befindet sich ein Spielplatz für kleine Kinder. ➤



**Kontakt für Rückfragen**  
Quartiersmanagement Ohkamp  
**TOLLERORT**  
entwickelte in. bewilligte

040 3861 5595  
www.gemeinsam-in-fuhsbuettel-nord.de  
ohkamp@tollerort-hamburg.de

Im Auftrag



V.I.S.d.P.  
www.tollerort-hamburg.de  
Anette Quast

Layout und Satz  
Atelier für Gestaltung  
www.atelierfuergestaltung.de

### ROUTE GEN NORD-OSTEN

Eine der 14 Hamburger Blühwiesen befindet sich am Spielplatz Lenterweg/ Flughafenstraße. Die Fläche ist mit einheimischen Wildblumen bepflanzt, die Nahrung für Bienen und Schmetterlinge bieten. Es ist zum Beobachten, Entdecken und Verweilen ein Spaß, um unterschiedliche Insekten und Blumen anzuschauen. ➤



**DAS ALSTERTAL** ist eine der beliebtesten Wandertouren in Hamburg. Ob Radfahren, Joggen oder einfach zum Spazieren, der Alsterlauf bietet entlang des Wassers facettenreiche und naturbelassene Orte.

Das Alstertal lässt sich ebenso gut auf dem Wasser durchqueren. Entlang der Alster sind viele Standorte, an denen Boote ausgeliehen werden können. Die Bootsvermietung „Töns Kanuverleih“ befindet sich nahe der U-Bahn Haltestelle Klein Borstel. ➤

**IM TEETZPARK** inmitten des Alstertals befindet sich ein Spielplatz, der nach Abenteuer ruft. Neben Sand, Rutschen und Schaukeln gibt es noch Kletterwände, ein Karussell und eine Seilbahn. Der Spielplatz wird erweitert durch eine großzügige grüne Wiese, die zu einem gemütlichen Picknick einlädt. Das Café Alsterwiesen sorgt für das leibliche Wohl mit einem kleinen Angebot an Speisen und einer Toilette.



# „Grüne Schätze“ heben

## KINDERTAGESSTÄTTEN UND SCHULEN

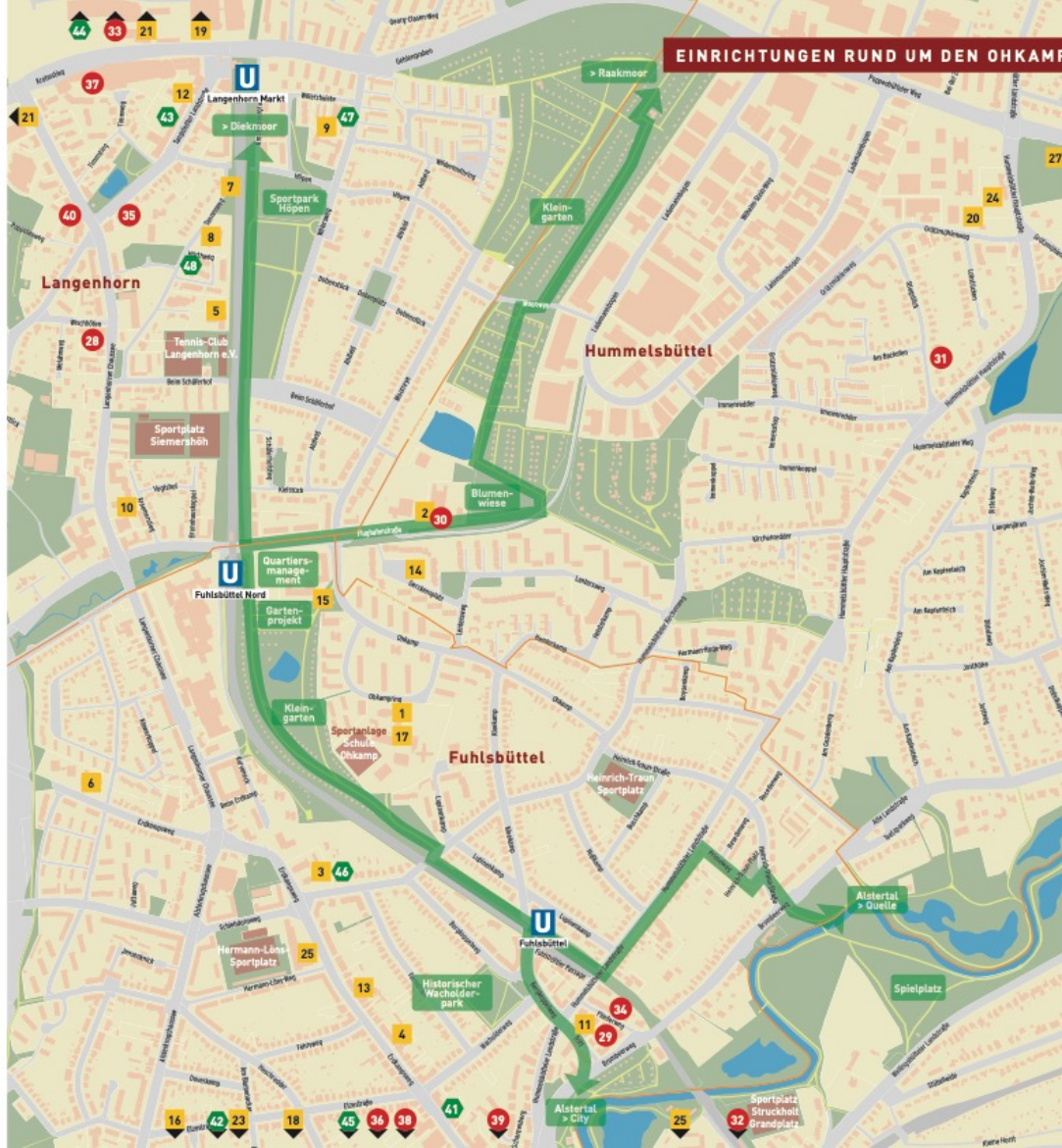
- 1 - Kita in der Schule Ohkamp  
Ohkamping 13, 040 5318 421  
[www.hamburger-schulverein.de](http://www.hamburger-schulverein.de)
- 2 - Kita Flughafenstraße  
Flughafenstr. 89, 040 5385 107  
[www.elbkinder-kitas.de](http://www.elbkinder-kitas.de)
- 3 - Ev.-Luth. Kita St. Lukas  
Hummelsbütteler Kirchenweg 3  
040 5964 00  
[www.hummelsb-kirchenweg.eva-kita.de](http://www.hummelsb-kirchenweg.eva-kita.de)
- 4 - Bilinguale Kita Erdkampsweg  
Erdkampsweg 64, 040 3868 2020  
[www.kinderwelt-hamburg.de](http://www.kinderwelt-hamburg.de)
- 5 - Kath. Montessori Kindertagesstätte Hl. Familie  
Tannenweg 16, [www.katharina-von-siena.de/heilige-familie/kita](http://www.katharina-von-siena.de/heilige-familie/kita)
- 6 - Kita Erdkampsweg  
Erdkampsweg 154, 040 5290 66790  
[www.elbkinder-kitas.de](http://www.elbkinder-kitas.de)
- 7 - Kath. Kita Heilige Familie  
Tannenweg 16, 040 5201 65130  
[www.kathoische-kitas-hamburg.de](http://www.kathoische-kitas-hamburg.de)
- 8 - Kita Tannenweg  
Tannenweg 50, 040 5313 087  
[www.elbkinder-kitas.de](http://www.elbkinder-kitas.de)
- 9 - Kita Eirane Gemeinde  
Willersweg 31 d, 040 5305 4597  
[www.kirche-hamburg.de](http://www.kirche-hamburg.de)
- 10 - Aik. Kita Kraemerstieg  
Kraemerstieg 11, 040 5393 1441  
[www.akademie-fuer-kinder.de](http://www.akademie-fuer-kinder.de)
- 11 - Kita Brombeerkinder  
Fliederweg 9b, 040 5037 48
- 12 - Kita Schritt für Schritt  
Tangstedter Landstraße 41, 040 8760 1802
- 13 - Kita Lütte Sternenkicker  
Erdkampsweg 80-84, 040 5009 0500  
[www.luettesternenkicker.de](http://www.luettesternenkicker.de)
- 14 - Kita MaNi Kids  
Gerckensplatz 12a, 040 5724 4524  
[www.manikids.de](http://www.manikids.de)
- 15 - Kita Flugbegleiter  
Flughafenstraße 74  
040 5072 67220, [www.drk-kiju.de](http://www.drk-kiju.de)
- 16 - Sport Kita SCALA  
Lüttkoppel 1, 040 3006 299 303  
[www.scala-sportclub.de](http://www.scala-sportclub.de)

## GRUNDSCHULEN

- 17 - Ohkamp Grundschule Fuhlsbüttel  
Ohkamping 13, 040 5009 160  
[www.ohkampschule.de](http://www.ohkampschule.de)
- 18 - Schule Rathamühlendamm  
Ratsmühlendamm 39, 040 4288 8010  
[www.schule-ratsmuelhendamm-hamburg.de](http://www.schule-ratsmuelhendamm-hamburg.de)
- 19 - Kath. Katharina-von-Siena Schule  
Eberhofweg 75, 040 8787 91710  
[www.katharina-von-siena-schule.de](http://www.katharina-von-siena-schule.de)
- 20 - Schule Grützmlühenweg  
Grützmlühenweg 38, 040 4289 6520  
[www.schulegmw.hamburg.de](http://www.schulegmw.hamburg.de)
- 21 - Schule Eberhofweg  
Eberhofweg 63, 040 4289 6590  
[www.schule-eberhofweg.de](http://www.schule-eberhofweg.de)
- 22 - Schule Krohnstieg  
Krohnstieg 107, 040 4289 6620  
[www.krohnstieg.de](http://www.krohnstieg.de)
- 23 - Schule Eschenweg  
Eschenweg 1, 040 4288 6570  
[www.rebbz-winterhude.hamburg.de](http://www.rebbz-winterhude.hamburg.de)

## WEITERFÜHRENDE SCHULEN

- 24 - Gymnasium Hummelsbüttel  
Hummelsbüttel Hauptstr. 107  
040 4289 3550  
[www.gymnasium-hummelsbuettel.de](http://www.gymnasium-hummelsbuettel.de)



- 25 - Gymnasium Alstertal  
Erdkampsweg 89, 040 4289 550  
[www.gymnasium-alstertal.de](http://www.gymnasium-alstertal.de)
  - 26 - Albert-Schweitzer-Gymnasium  
Struckholt 27, 040 4289 3360  
[www.asg-hh.de](http://www.asg-hh.de)
  - 27 - Stadteilschule Poppenbüttel  
Poppenbüttel Stieg 7, 040 4288 29311  
[www.stadteilschule-poppenbuettel.hamburg.de](http://www.stadteilschule-poppenbuettel.hamburg.de)
- GESUNDHEIT UND FAMILIENFÖRDERUNG**
- 28 - Mobile Suchtberatung Mobs  
Wischhöfen 1, 040 5544 0753
  - 29 - Mütterberatung Fuhlsbüttel  
Fliederweg 9b, 040 4280 43917
  - 30 - Interessengemeinschaft um den Lentersweg e.V.  
Flughafenstraße 91, 040 5332 7787  
[www.igl-hamburg.de](http://www.igl-hamburg.de)
  - 31 - Jugendfeuerwehr Hummelsbüttel  
Siegstück 2, 0162 1304 840
  - 32 - Schreberjugend e.V.  
Fuhlsbütteler Straße 790, 040 5973 375  
[www.schreberjugend-hh.de](http://www.schreberjugend-hh.de)
  - 33 - Haus der Jugend Eberhofstieg  
Eberhofstieg 22, 040 5202 511
  - 34 - ASD Fuhlsbüttel  
Fliederweg 9b, 040 4280 43917
  - 35 - ASD Langenhorn und Mobile Jugendsozialarbeit  
Tangstedter Landstraße 6, 040 4280 44066
  - 36 - SozialPsychiatrisches Zentrum Fuhlsbüttel  
Fuhlsbütteler Damm 83-85, 040 5332 2814 60  
[www.sfo.hamburg](http://www.sfo.hamburg)
  - 37 - Erziehungs- und Familienberatung  
Krohnstieg 43, 040 4280 43919
  - 38 - Auxilium GmbH Stiftung Freundeskreis Ochsenzoll  
Fuhlsbütteler Damm 83-85  
040 5332 2814 00  
[www.sfo.hamburg.de](http://www.sfo.hamburg.de)
  - 39 - Sozialarbeit im Norden S&S/  
Mütterberatung Fuhlsbüttel  
Am Hasenberg 44, 040 5939 630  
[www.sozialarbeit-im-norden.de](http://www.sozialarbeit-im-norden.de)
  - 40 - Pestalozzi Stiftung  
Langenhorner Chaussee 161, 040 5390 4248  
[www.diakonie-hamburg.de](http://www.diakonie-hamburg.de)
- KULTUR UND KIRCHEN**
- 41 - Nachbarschaftstreff Café Kirchenbank  
Erdkampsweg 38, 040 5982 56  
[www.cafekirchenbank.jimdofree.com](http://www.cafekirchenbank.jimdofree.com)
  - 42 - SCALA - Sportclub Alstertal - Langenhorn e.V.  
Lüttkoppel 1, 040 3006 2990  
[www.scala-sportclub.de](http://www.scala-sportclub.de)
  - 43 - Bürgerhaus Langenhorn  
Tangstedter Landstraße 41  
040 5313 042  
[www.buergerhaus-langenhorn.hamburg](http://www.buergerhaus-langenhorn.hamburg)
  - 44 - Bücherei Langenhorn  
Langenhorner Markt 9  
040 5313 076  
[www.buecherhallen.de](http://www.buecherhallen.de)
  - 45 - Bücherei Langenhorn  
Ratsmühlendamm 23  
040 5020 82  
[www.buecherhallen.de](http://www.buecherhallen.de)
  - 46 - Ev.-Luth. Kirchengemeinde St. Lukas  
Hummelsbüttel Kirchenweg 3  
040 5964 00  
[www.sanktlukas-fuhlsbuettel.de](http://www.sanktlukas-fuhlsbuettel.de)
  - 47 - Ev.-Luth. Kirchengemeinde Eirane  
Willersweg 31, 040 5202 808  
[www.kirche-hamburg.de](http://www.kirche-hamburg.de)
  - 48 - Kath. Kirchengemeinde, St. Katharina von Siena  
Tannenweg 24  
040 5313 008

Beo2D products are produced under license and are subject to design modifications and trademarks. © Beo2 Media Solutions BV [www.beo2.com](http://www.beo2.com) tel +49 211 307 56 777 fax +49 211 307 56 777

# Hauptaufgaben 2021

- **Projekte:** Ein Garten für Alle, Gemeinsam Kochen / Picknicken, Stadtteilstadt mit „Stationen“, *bei Bedarf:* Rd. Tisch der Kitas
- Initiierung weiterer **Projekte** (*bei Bedarf und mit Blick auf die Corona-Situation*)
- **Öffentlichkeitsarbeit:** Website, Ohkamp-Post, Flyer / Aushänge
  - Aufbau einer Redaktionsgruppe für die Stadtteilzeitung
- **Beirat** (digital od. vor Ort): 24.2., 19.5., 8.9., 24.11.
  - Aufbau erster Verstetigungsstrukturen (u.a. im Rahmen von Workshops)
    - Zukünftige Aufgaben und Ziele des Beirats
    - Struktur des Beirats
    - Benennung von (Haupt-)Verantwortlichen
    - Einbindung der Verantwortlichen bei Vorbereitung, Durchführung und Nachbereitung der Sitzungen
- **Netzwerkpflege – in Kontakt bleiben!**



# Kontakt



Sina Rohlwing

[ohkamp@tollerort-hamburg.de](mailto:ohkamp@tollerort-hamburg.de)

Tel.: 040 38 61 55 95

Mobil: [REDACTED]

Sprechstunde:

Montags 16-18 Uhr

Digital oder in der Unterkunft

[www.gemeinsam-in-fuhlsbuettel-nord.de](http://www.gemeinsam-in-fuhlsbuettel-nord.de)