

# SCHULBAUPROJEKTE IM BEZIRK WANDSBEK



Neubau eines Schulcampus an der Hammer Straße. Gemeinsamer Bau einer **Sonderschule** (vormals am Tegelweg) und einer neu zu gründenden **3-zügigen Grundschule**. Allein in diesen Standort investiert die FHH knapp **60 Millionen Euro**.

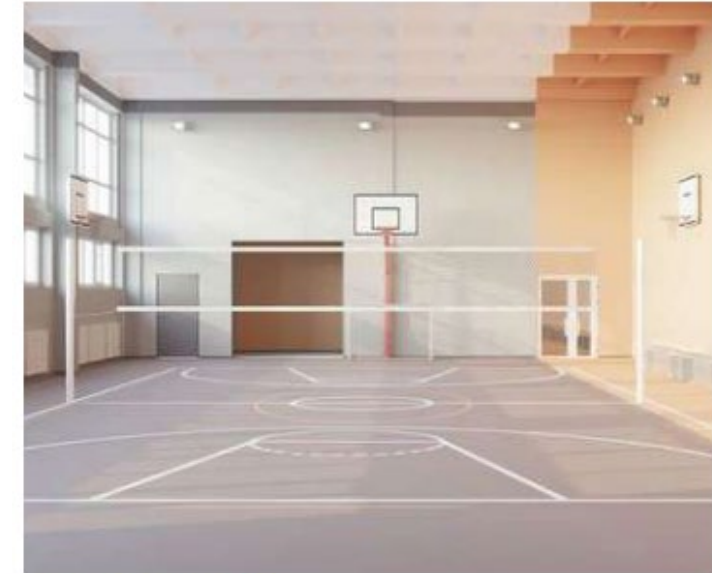


LIAG architecten en bouwadviseurs, Den Haag  
BIM+P Architekten, Düsseldorf

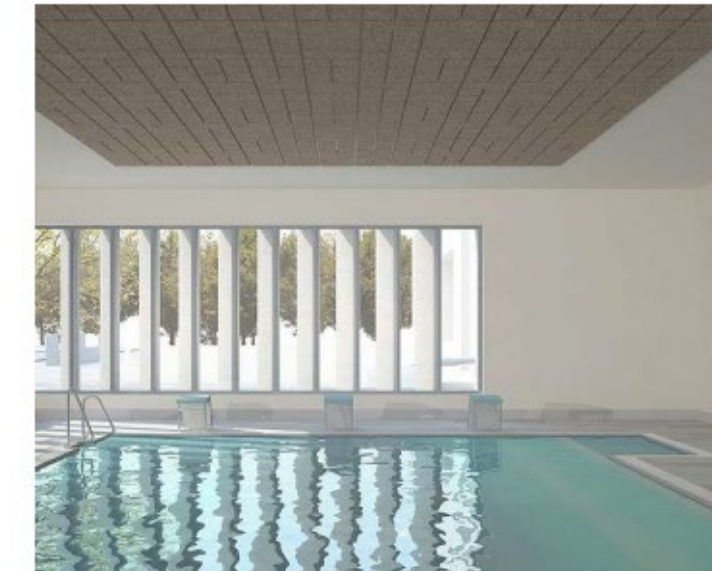
## Der Schulcampus Hammer Straße



BEWEGUNGSHALLE



THERAPIEBAD



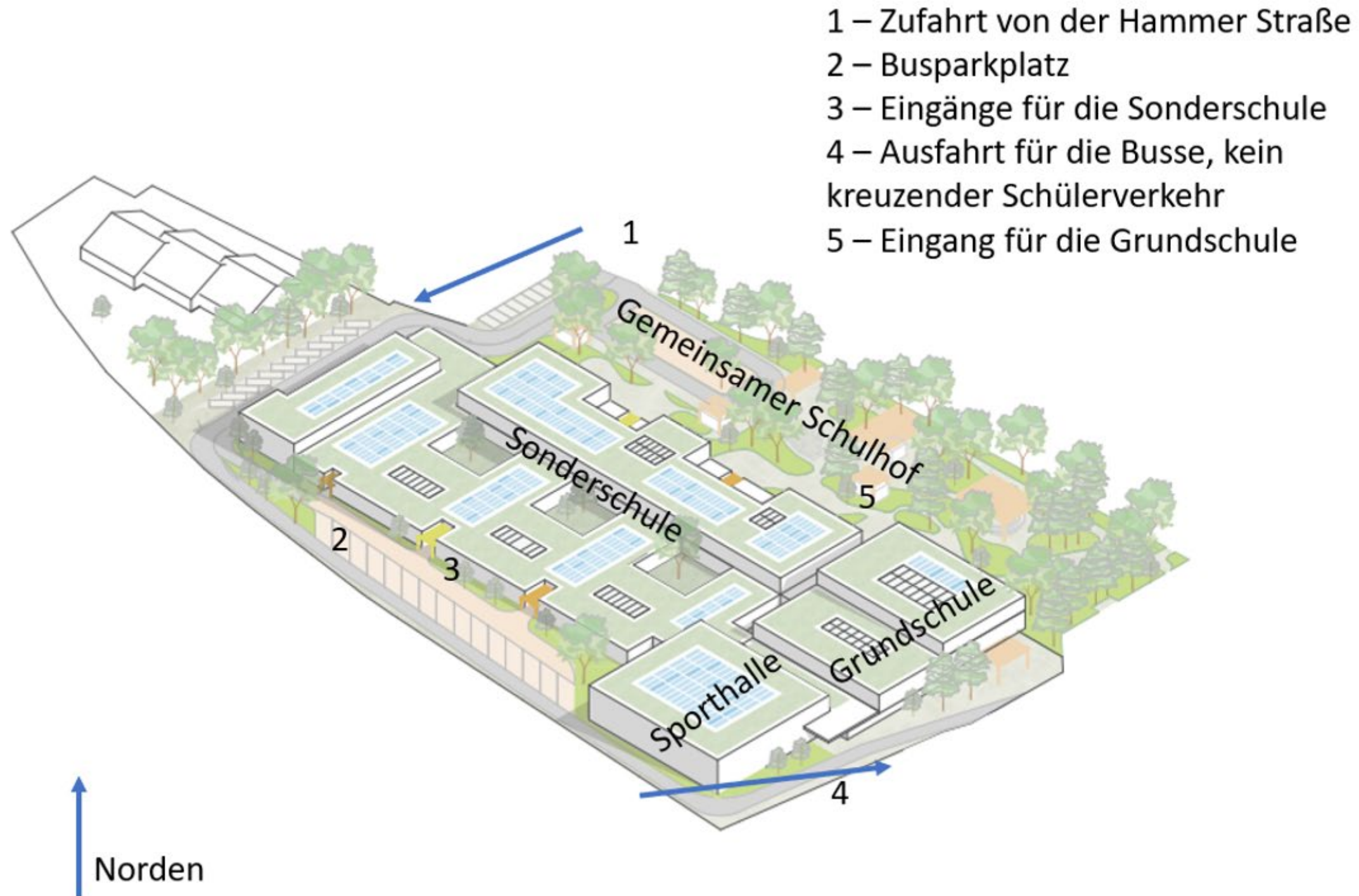
LIAG architecten en bouwadviseurs, Den Haag  
BM+P Architekten, Düsseldorf

# Der Schulcampus Hammer Straße: Die Sonderschule




LIAG architecten en bouwadviseurs, Den Haag  
BM+P Architekten, Düsseldorf

# Der Schulcampus Hammer Straße: Die Grundschule



# Der Schulcampus Hammer Straße: Der Campus

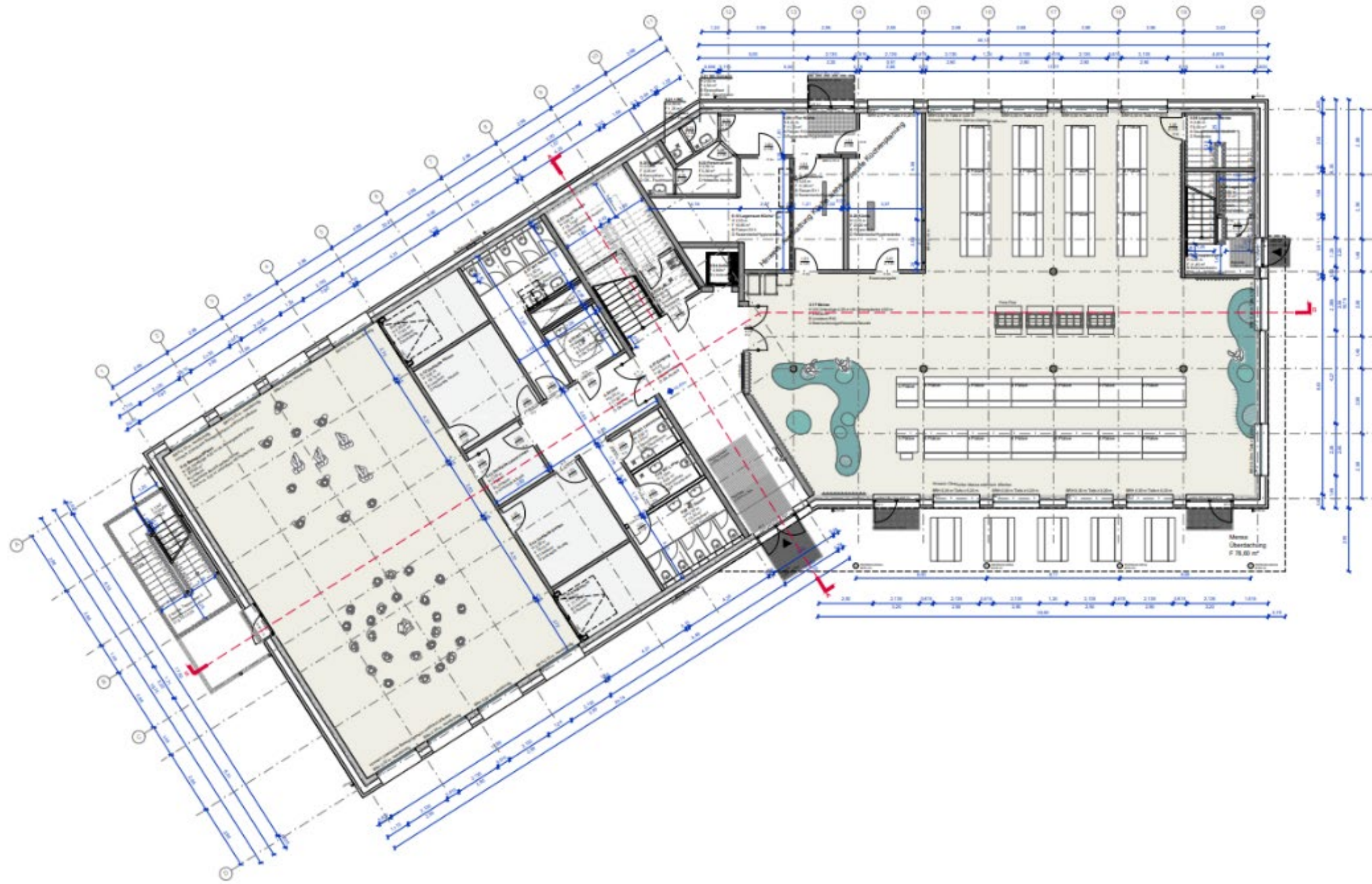


Ausbau der Schule auf 6 Züge. Dafür Zubau eines 4-geschossigen Gebäudes mit 18 Klassenräumen, einer Mensa und einem Bewegungsraum. Außerdem entsteht in der Außenfläche ein überdachtes Spielfeld. Alle Baumaßnahmen erfolgen in Abstimmung mit dem Denkmalschutzamt. Investitionssumme an dem Standort ca. **17,5 Millionen Euro**.

# Schule Hasselbrook – Ritterstraße 44



# Schule Hasselbrook – Ritterstraße 44



# Schule Hasselbrook – Grundriss Erdgeschoss



Erweiterung des Standortes auf 4 Züge.  
Neubau von 8 Klassenräumen, einem  
Bewegungsraum und einem Kinderkochstudio.  
Die Gesamtkosten belaufen sich inklusive der  
Außenanlagen auf **6,6 Millionen Euro**.

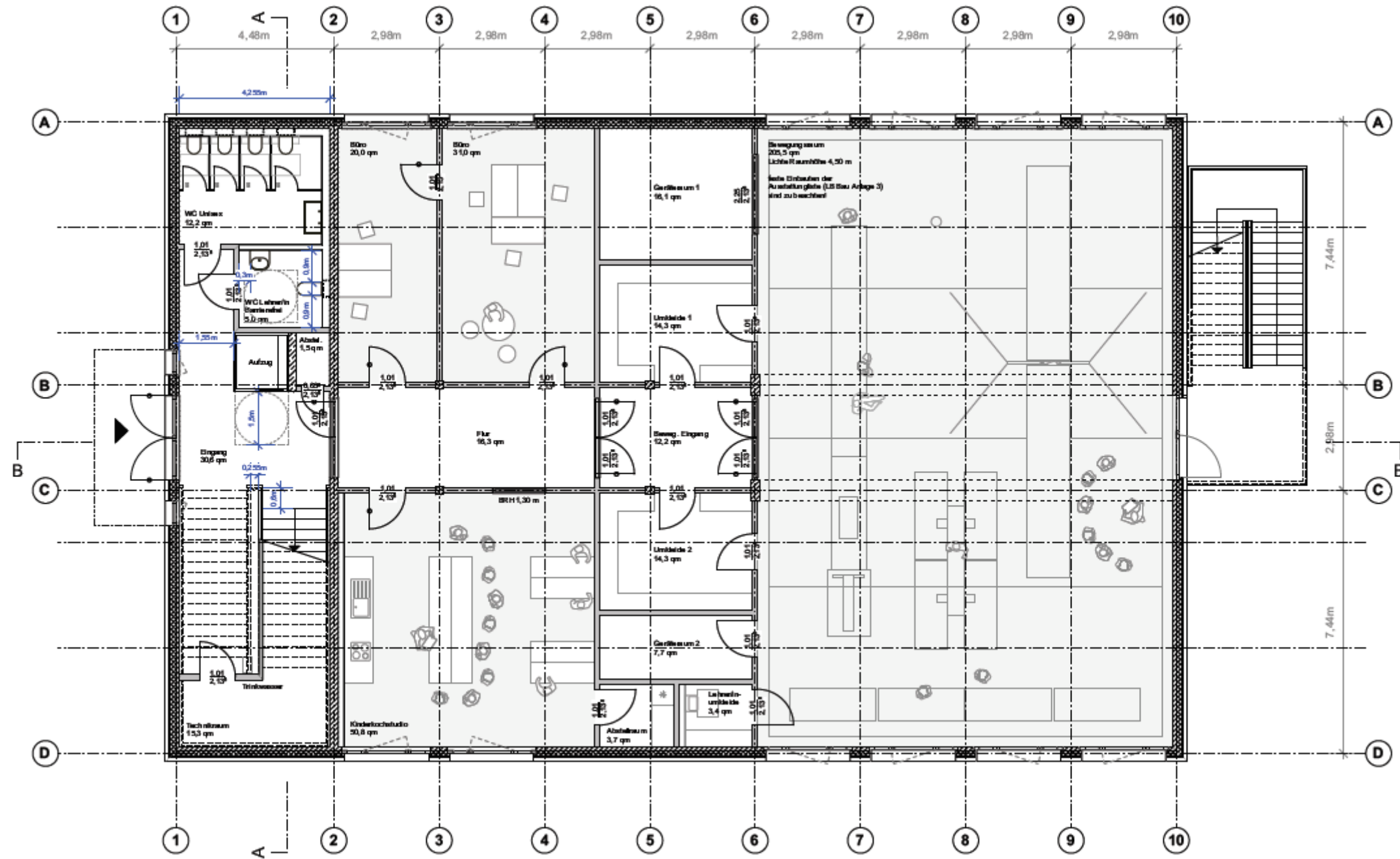


## Schule Richardstraße 85



Teilansicht Süd-/ Län gelbbauade

# Schule Richardstraße



# Schule Richardstraße- Grundriss Erdgeschoss



Herstellung der 4,5-Zügigkeit durch Abriss eines Bestandgebäudes und größerem, optimierten Neubau an gleicher Stelle. Im Neubau Flächen für 10 Klassenräumen, Gemeinschaftsfläche und Bewegungsraum. Investitionsvolumen **7,1 Millionen Euro**

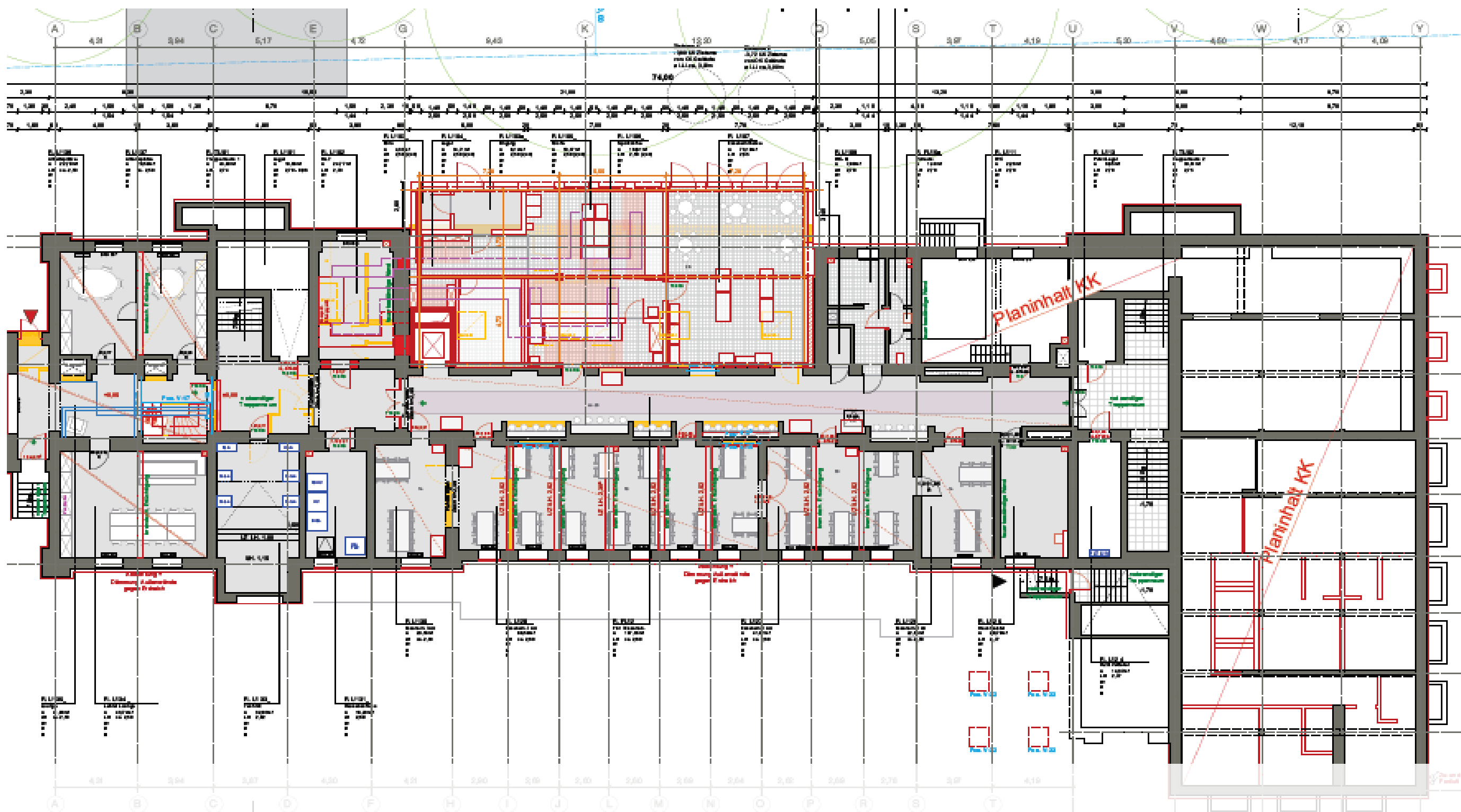
# Schule Wielandstraße



Gründung eines **dreizügigen Gymnasiums** mit Schulstart im August 2024 an der Von-Essen-Straße 82-84. Der **Standort Eilbektal 35** wird durch SBH von 2024 bis 2026 für den Schulbetrieb hergerichtet.

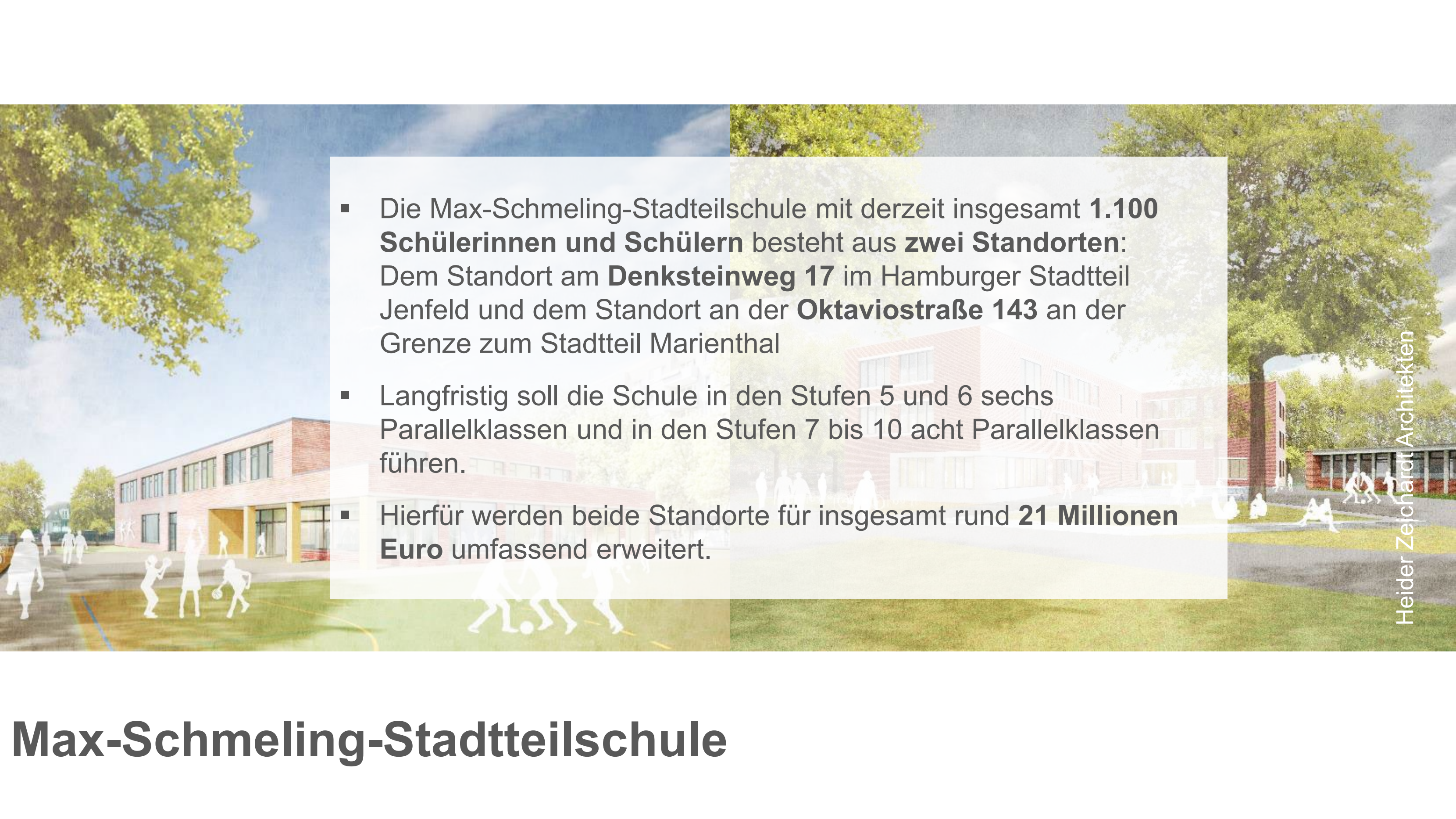
**Neugründung des Gymnasiums Eilbektal**






Grundriss des Sockelgeschosses

# Neugründung des Gymnasiums Eilbektal

- 
- Die Max-Schmeling-Stadteilschule mit derzeit insgesamt **1.100 Schülerinnen und Schülern** besteht aus **zwei Standorten**: Dem Standort am **Denksteinweg 17** im Hamburger Stadtteil Jenfeld und dem Standort an der **Oktaviostraße 143** an der Grenze zum Stadtteil Marienthal
  - Langfristig soll die Schule in den Stufen 5 und 6 sechs Parallelklassen und in den Stufen 7 bis 10 acht Parallelklassen führen.
  - Hierfür werden beide Standorte für insgesamt rund **21 Millionen Euro** umfassend erweitert.

# Max-Schmeling-Stadteilschule

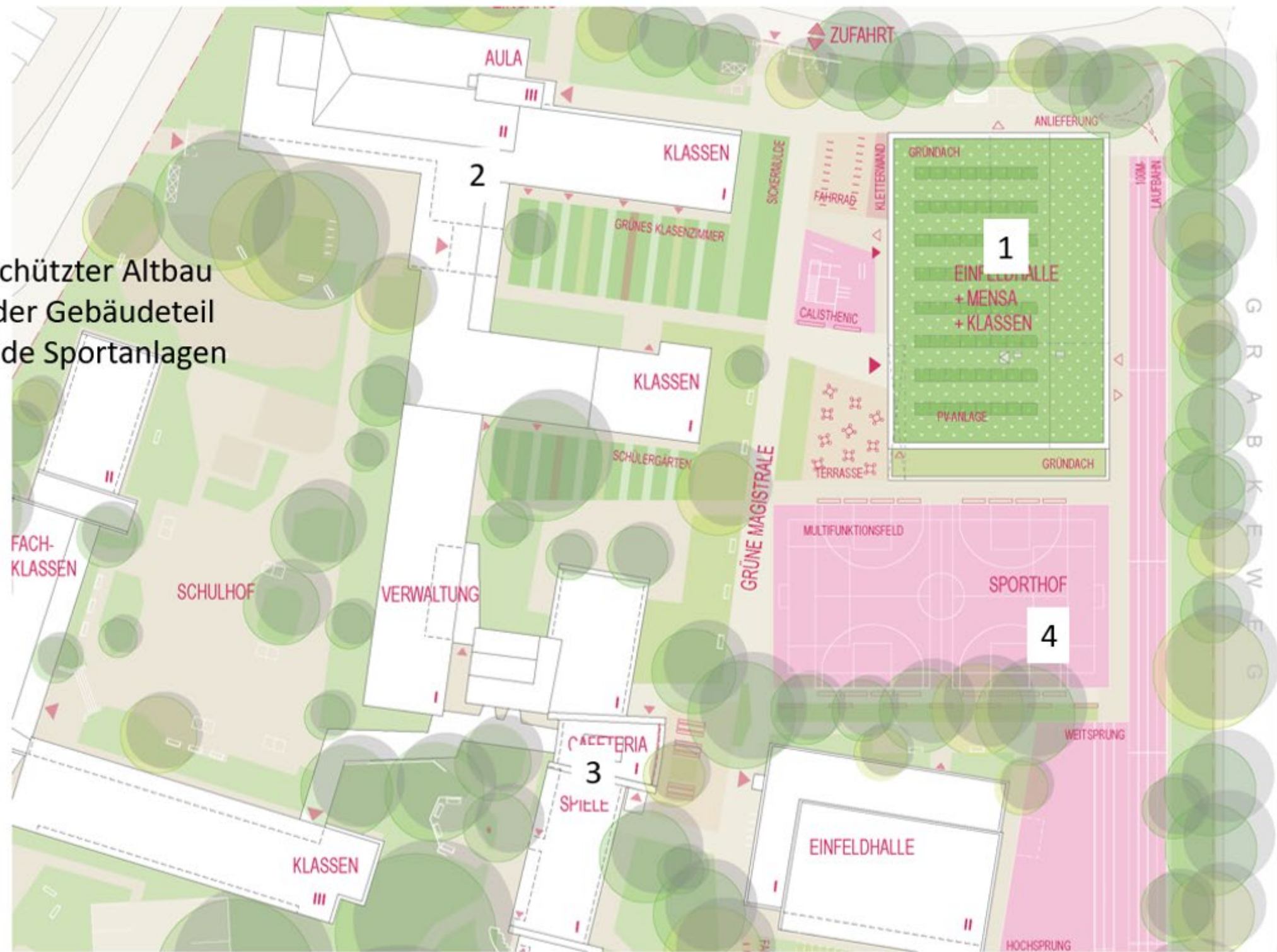




**Erweiterung durch Zubau** der Stadtteilschule. Ein Bestandsgebäude steht unter **Denkmalschutz**. Dies wurde beim Neubau berücksichtigt. Am Standort werden rund **11 Millionen Euro** investiert.

**Max-Schmeling-Stadtteilschule:  
Der Standort Denksteinweg**

- 1 – Neubau
- 2 – denkmalgeschützter Altbau
- 3 – zu sanierender Gebäudeteil
- 4 – zu erneuernde Sportanlagen



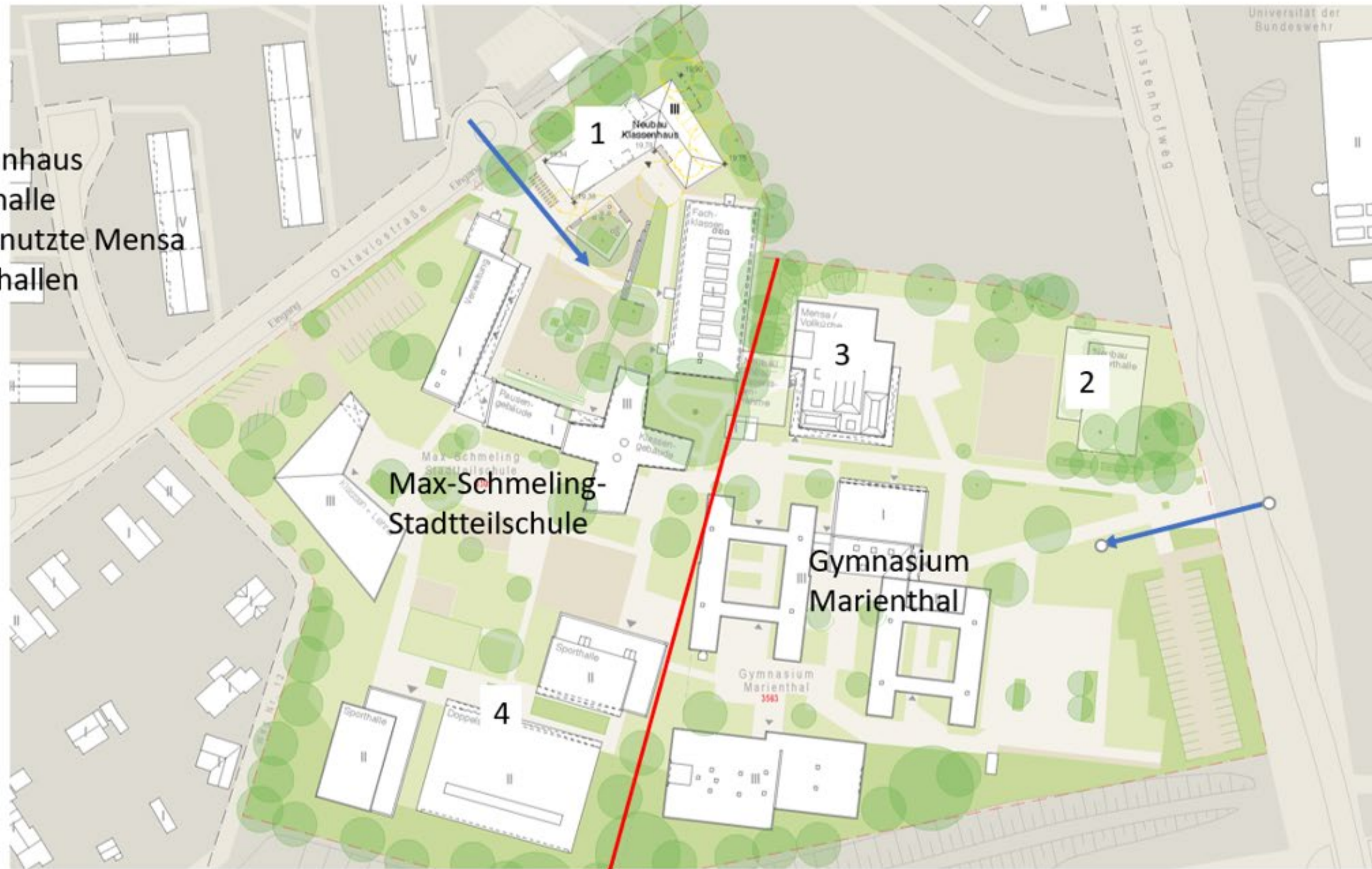
# Max-Schmeling-Stadtteilschule, Denksteinweg: Lageplan




**Erweiterung** der Stadtteilschule durch **Zubau**. Dadurch entstehen zusätzlich **10 Klassenräume**, **7 Fachklassenräume**, die **Essenseinnahmefläche** wird erweitert. Außerdem erhält die Schule eine neue **Einfeld-Sporthalle** mit Nebenflächen. Für die Maßnahmen werden rund **10 Millionen Euro** investiert.

## **Max-Schmeling-Stadtteilschule: Der Standort Oktaviostraße**

- 1 – Neubau Klassenhaus
- 2 – Neubau Sporthalle
- 3 – gemeinsam genutzte Mensa
- 4 – Bestandssporthallen

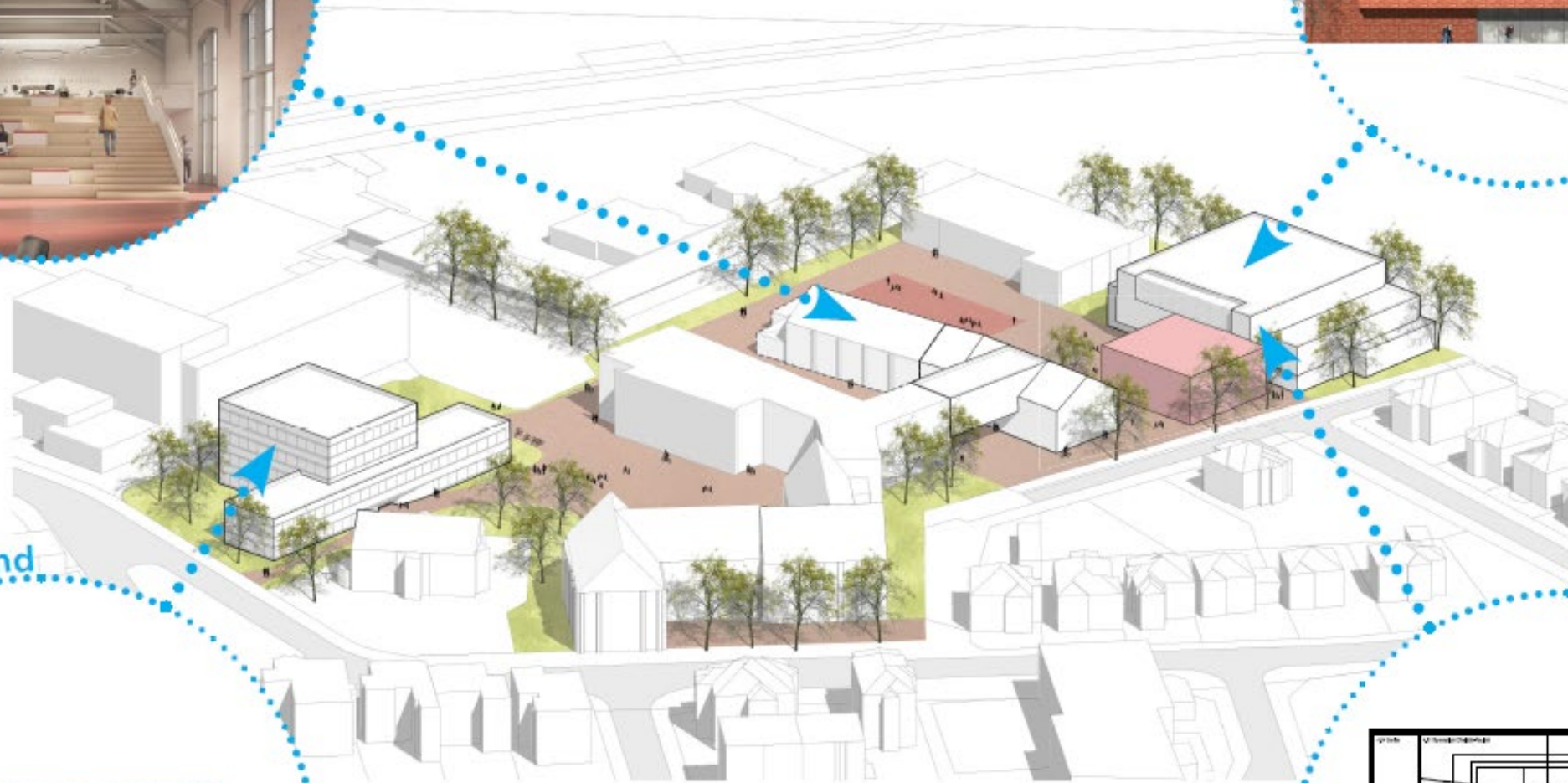
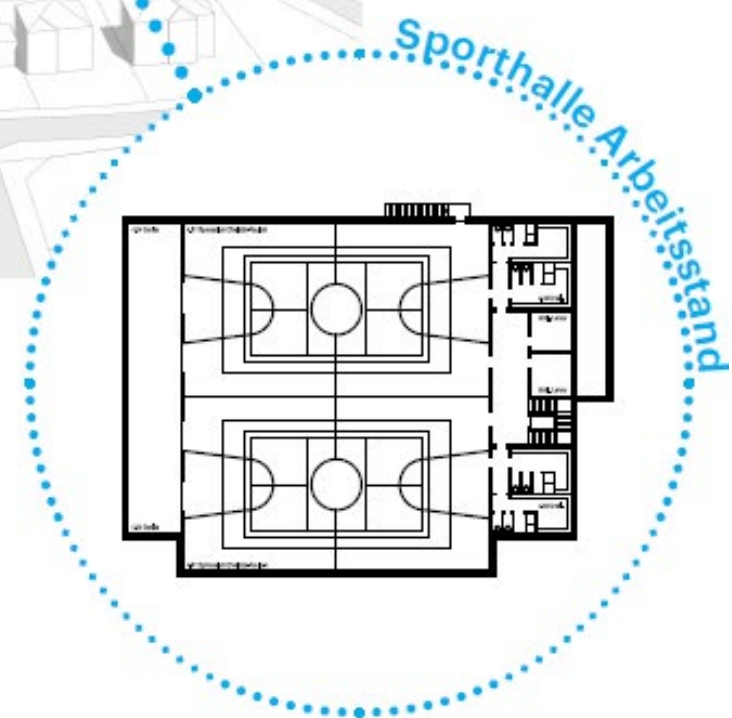


# Max-Schmeling-Stadtteilschule, Oktaviostraße: Lageplan

- 
- Ein **neues Klassenhaus** mit Platz für 23 Klassenräume wird das Gebäudeensemble auf dem Grundstück ergänzen.
  - Die **historische Turnhalle** in der Mitte des Grundstücks wird erhalten und **beherbergt zukünftig die Mensa**.
  - **Zwei Zweifeld-Sporthallen** werden **aufeinander-gestapelt** und bieten zukünftig Platz für Schul- und Vereinssport.

**Baufaufgabe für das Charlotte-Paulsen-Gymnasium:  
Erweiterung von Vier- auf Sechs-Zügigkeit**

# ERWEITERUNG CHARLOTTE-PAULSEN-GYMNASIUM Arbeitsstand





ASP Architekten

# Charlotte-Paulsen-Gymnasium

**Standortüberplanung und Erweiterung** des Matthias-Claudius-Gymnasiums zum Ausbau auf Sechszügigkeit. Die Schule erhält zusätzliche Lern- und Ganztagsflächen sowie einen Raum für das **Claudius-Archiv**. In einem zweiten Bauabschnitt wird das Hauptgebäude saniert. Die Gesamtkosten belaufen sich auf **32 Millionen Euro**.



Haslob Kruse + Partner

# Matthias-Claudius-Gymnasium





Haslob Kruse + Partner

# Matthias-Claudius-Gymnasium

- 1 – Lern-Kompetenzzentrum
- 2 – Unterstufenbibliothek
- 3 – Aula/Pausenhalle
- 4 – Lehrkräfte
- 5 – Claudius-Archiv
- 6 – Vitalküche

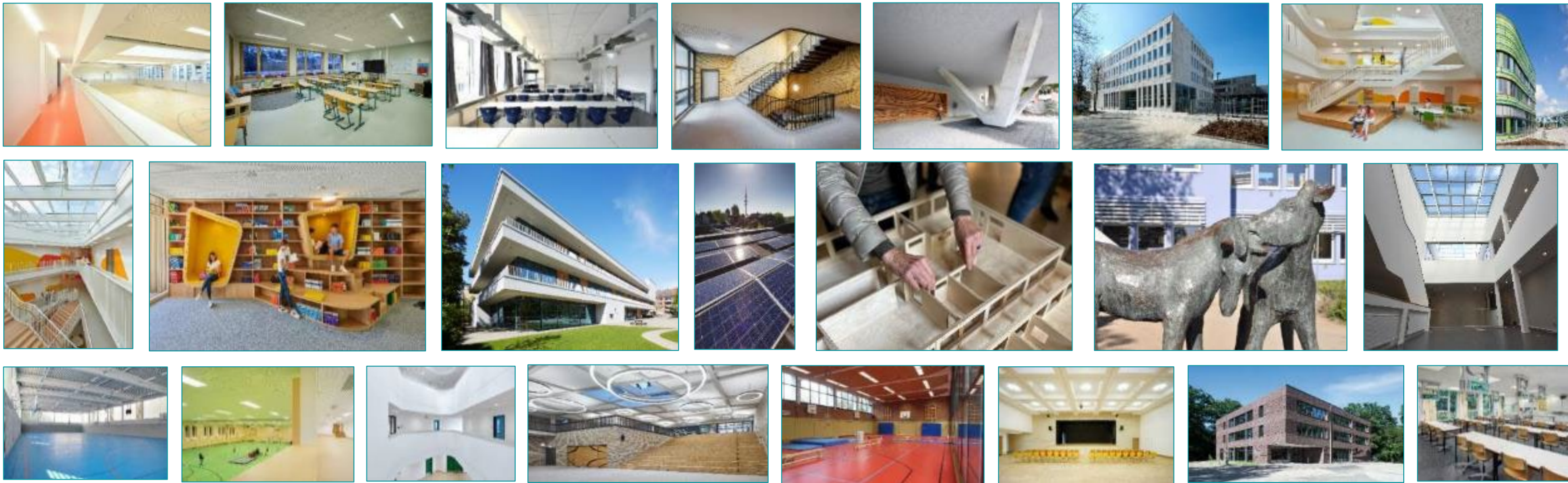


Haslob Kruse + Partner

# Matthias-Claudius-Gymnasium: Grundriss Erdgeschoss



# Matthias-Claudius-Gymnasium



# **VIELEN DANK FÜR IHRE AUFMERKSAMKEIT**

