



Aktueller Sachstand und nächste Schritte EÜ Schanzenstraße und EÜ Sternbrücke

Verkehrsausschuss der Bezirksversammlung Altona

20.11.2023 | Hamburg



NETZE

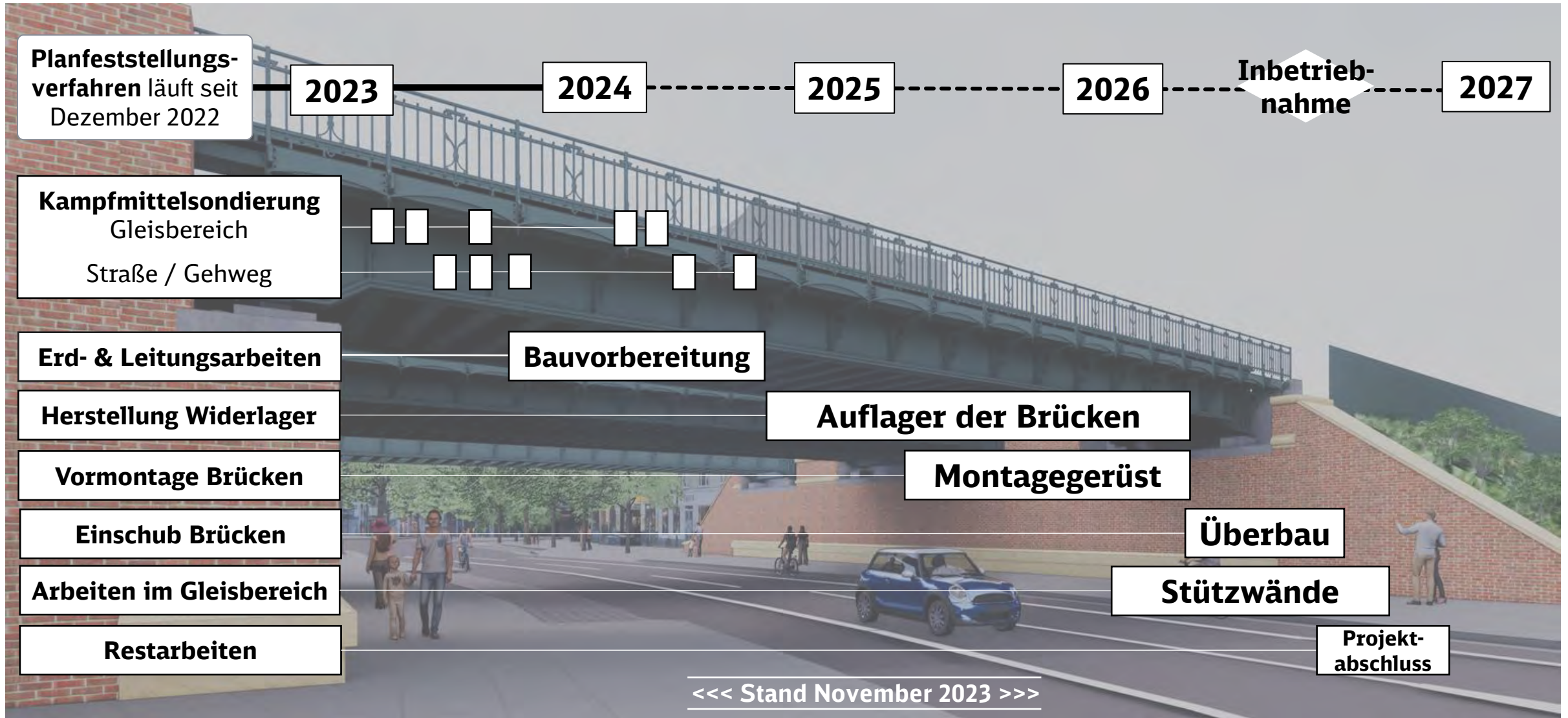
Projektvorstellung Erneuerung EÜ Schanzenstraße

Aktueller Stand und nächste Schritte

20.11.2023 | Hamburg

Aktuell befindet sich das Projekt in der Planfeststellung

Erlangen des Planfeststellungsbeschluss im Dezember 2023



Erste bauvorbereitende Arbeiten seit September 2023

Kampfmittelsondierungen, Erd- und Leitungsarbeiten bis Ende 2024



Bauarbeiten in 2023

- Kampfmittelsondierungen im Straßenbereich
- Verlegen der Trinkwasserleitung durch die Hamburger Wasserwerke

Bauarbeiten in 2024

- Sicherung der Bestandsstützen für die Hauptbaumaßnahme
- Umverlegung von Leitungen aus dem Gehweg in den Straßenbereich
- Kampfmittelsondierung im Gehweg



NETZE

Projektvorstellung Erneuerung EÜ Sternbrücke

Aktueller Stand und nächste Schritte

20.11.2023 | Hamburg

Es müssen Bäume gefällt werden, die sich überwiegend auf privatem Grund befinden

Insgesamt werden rund 40 Bäume rund um die Eisenbahnanlage gefällt.



Der Beschluss wird nun für Anfang 2024 erwartet

Eine 3. Änderung im Verfahren war notwendig



- Wesentlicher Bestandteil der 3. Änderung war die Frage nach den Ersatzpflanzungen.
- Intensive Abstimmungen mit der BUKEA und dem Bezirksamt Altona mit erfolgreichem Ergebnis.
- Ersatzpflanzungen werden ausschließlich lokal im Bezirk Altona vorgenommen.
- Für die 85 Bäume werden über 200 neue Bäume angepflanzt.

Die ersten Gebäude stehen leer

Die Clubs ziehen zum Jahreswechsel aus

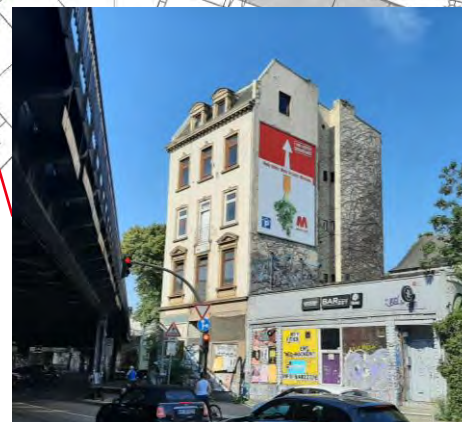


Folgende Gewerbe schließen zum 08.01.2024

- Waagenbau
- Fundbureau
- Astra-Stube
- Beat-Boutique
- Sternbrücken-Kiosk
- Auto Butzek

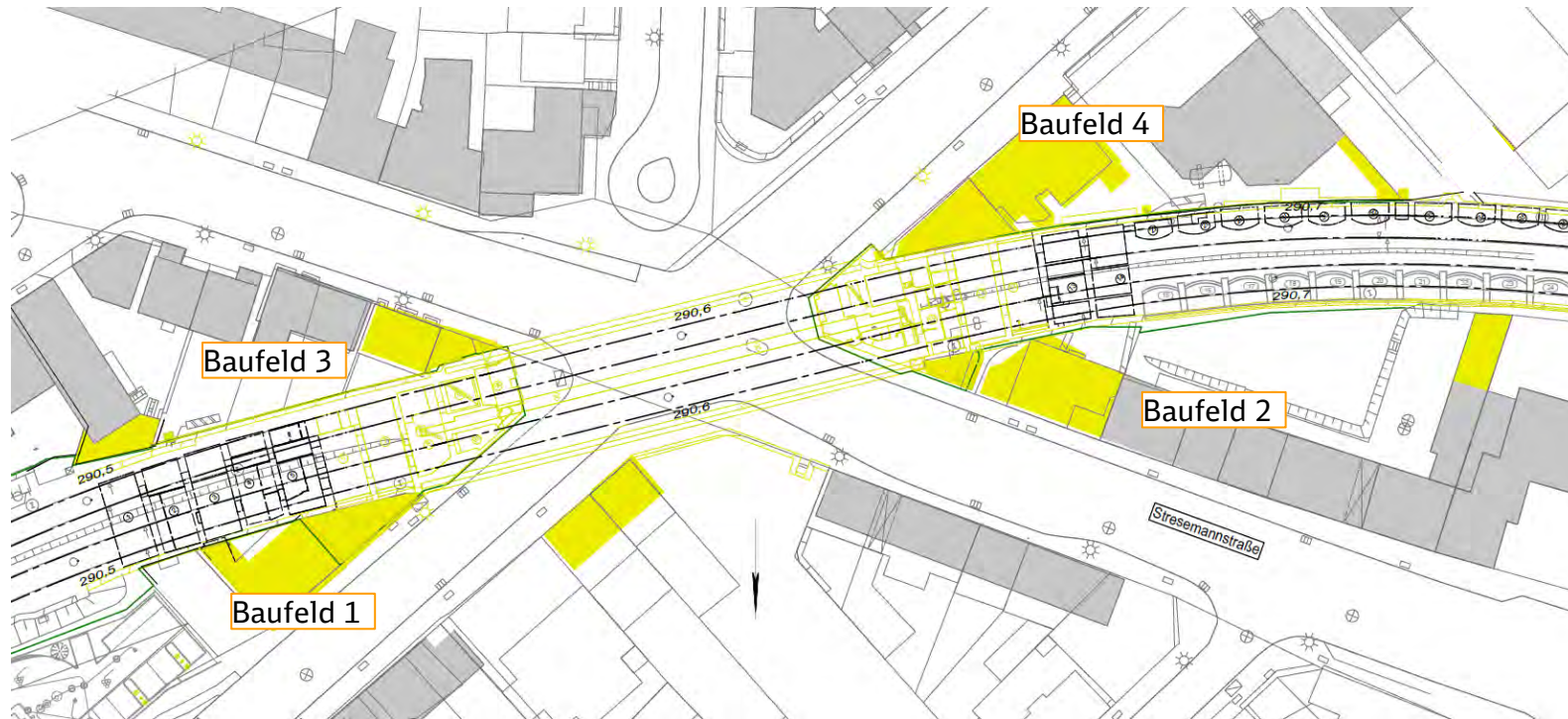
- Die Clubs sind mit der FHH im engen Austausch für Ausweichflächen
- Einige Gebäude sind schon leer gezogen und gesichert.

Diese Gebäude(-teile) rund um die Sternbrücke müssen für die Erneuerung abgerissen werden



Die Gebäude werden in 4 Baufeldern abgerissen

Die DB Netz AG unterstützt die Mieter:innen



- 01/24 Entkernung und Schadstoffentfernung beginnt
- 02/24 Abbruch Baufeld 1
- 03/24 Abbruch Baufeld 3, 4
- 04/24 Abbruch Baufeld 2

Was passiert mit den Menschen?

Die Wohnraumbeschaffung für die verbliebenden Mieter:innen hat die DB Netz AG übernommen, da es den Eigentümer:innen nicht gelungen ist. Auch hier sind bereits Erfolge zu verzeichnen. Wir sind zuversichtlich, allen Menschen einen adäquaten Ersatzwohnraum auf Dauer zur Verfügung zu stellen.

Ab Mai 2024 wird die Kabelhilfestrasse aufgebaut

Sie führt quer durch den Stadtteil



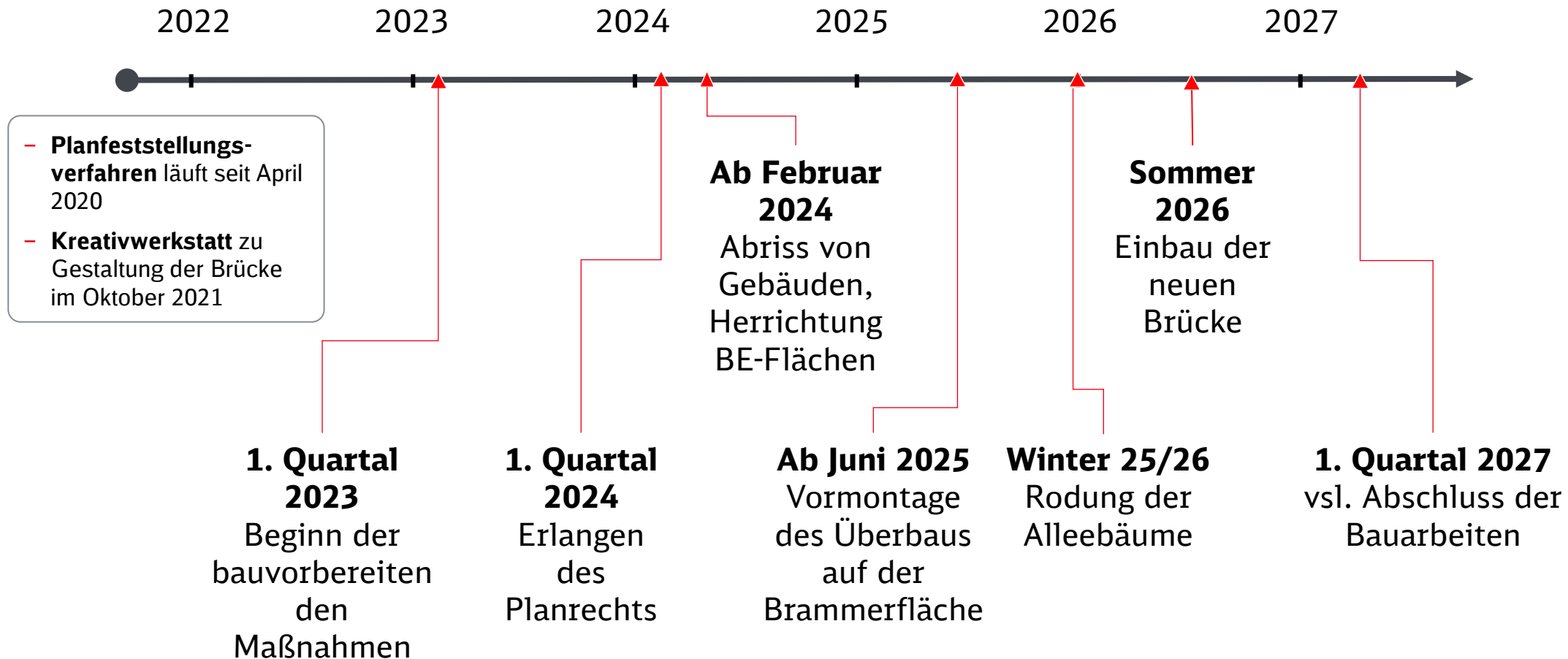
Unterschiedliche Führungen sind untersucht worden:

- Entlang der Max-Brauer-Allee ist eine Führung nicht möglich, da Transportweg des neuen Überbaus.
- Entlang der Lippmannstraße neben dem vorhandenen Bahndamm müssten zahlreiche Bäume in der Straße gefällt werden.
- Weitere Alternativen erhöhen die Länge der Kabelhilfestrasse und somit die Anzahl der Betroffenen.
- Eine unterirdische Verlegung ist auf Grund der örtlichen Verhältnisse nicht möglich.

Aktuell befindet sich das Projekt in der Planfeststellung

Erste bauvorbereitenden Arbeiten ab Anfang 2023

<<< Stand November 2023 >>>



Gemeinsame Verkehrsplanung

Gemeinsame Verkehrsplanung

Seit 2021 erfolgt die Verkehrsplanung für beide Projekt zusammen

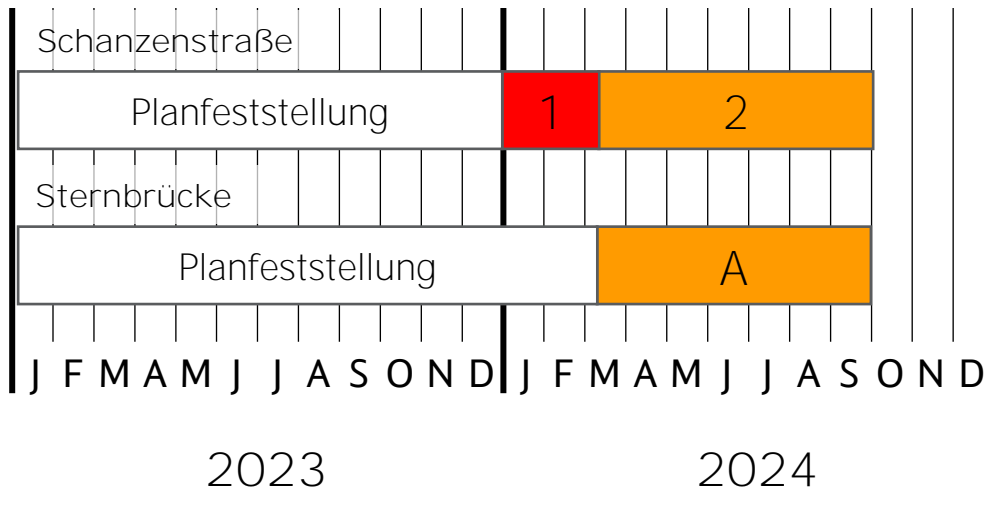
Stand 11/2023

Schanzenstraße

	Bauabschnitt	Verkehrsführung
1	Leitungsumverlegung	Vollsperrung für MIV (Rad- und Fußverkehr frei)
2	Leitungsumverlegung	Einbahnstraße für MIV (Rad- und Fußverkehr frei)

Sternbrücke

	Bauabschnitt	Verkehrsführung
A	Gebäudeabbruch und Hilfskabeltrasse stellen / zurückbauen	Fahrstreifenreduzierungen (maximale Reduzierung auf einen Fahrstreifen je Richtung) und temporäre Sperrung von Rechtsabbiegebeziehungen, temporäre Einrichtung von Ersatzhaltestellen, temporäre und kleinräumige Umleitung des Radverkehrs



- Gemeinsame verkehrliche Koordinierung beider Projekte seit 2021 → Beachtung gegenseitiger Abhängigkeiten
- Besondere bauzeitliche Beachtung der Fuß- und Radverkehrsbeziehungen
- Bestmögliche Beachtung von Anliegerbelangen (**Feuerwehr, Busverkehre, Quartierserschließung ...**)
- Laufende Koordinierung mit Drittmaßnahmen (über Koordinierungsstellen von BVM und betroffener Bezirke)
- Laufender Austausch mit den Straßenverkehrsbehörden (PK 21, PK 16 und VD 52)

Gemeinsame Verkehrsplanung

Parallele Vollsperrungen werden ausgeschlossen



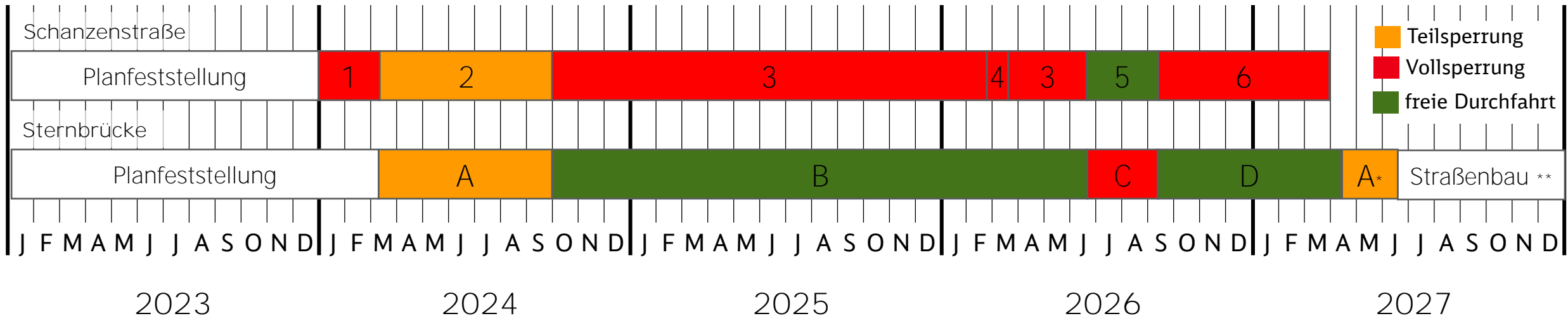
Stand 11/2023

Schanzenstraße

	Bauabschnitt	Verkehrsführung
1	Leitungsumverlegung	Vollsperrung für MIV (Rad- und Fußverkehr frei)
2	Leitungsumverlegung	Einbahnstraße für MIV (Rad- und Fußverkehr frei)
3	Instandsetzung Widerlager, Montagearbeiten	Vollsperrung für MIV (Rad- und Fußverkehr frei)
4	Brückeneinbau	Vollsperrung (auch für Rad- und Fußverkehr)
5	Temporäre Aufhebung Vollsperrung	MIV, sowie Rad- und Fußverkehr frei
6	Restarbeiten	Vollsperrung für MIV (Rad- und Fußverkehr frei)

Sternbrücke

	Bauabschnitt	Verkehrsführung
A	Gebäudeabbruch und Hilfskabeltrasse stellen / zurückbauen	Fahrstreifenreduzierungen (maximale Reduzierung auf einen Fahrstreifen je Richtung) und temporäre Sperrung von Rechtsabbiegebeziehungen, temporäre Einrichtung von Ersatzhaltestellen, temporäre und kleinräumige Umleitung des Radverkehrs
B	Div. Bauarbeiten im Bereich der Brücke	3 Fahrstreifen + separater Radfahrstreifen stadteinwärts
C	Brückeneinbau	Vollsperrung des Knotenpunkts unter der Brücke
D	Restarbeiten	3 Fahrstreifen + separater Radfahrstreifen stadteinwärts



*Rückbau abhängig von Inbetriebnahme neuer Bahnhof Altona

**Baubeginn abhängig von Standzeit Hilfskabelbrücke



NETZE