



Bild: BA Eimsbüttel; Logo: Zebralog GmbH

BEZIRK EIMSBÜTTTEL

STAND UMSETZUNG KLIMASCHUTZKONZEPT

Klimaschutzmanagement Eimsbüttel

14.02.2024 | GNUVWDI Fortschrittsbericht zur Umsetzung IKSK

Ausschuss Grün, Nachhaltigkeit, Umwelt, Verbraucherschutz, Wirtschaft und Digitalisierung Eimsbüttel



Hamburg

STAND UMSETZUNG KLIMASCHUTZKONZEPT

Jährlicher Sachstandsbericht



A Übergeordnete Maßnahmen

B Bezirksamt als Vorbild

C Netzwerk und Kommunikation

D Planung

E Mobilität

- Erfolge deutlich machen
- Handlungsbedarfe aufzeigen
- Schwerpunkte definieren
- Berichtswesen Politik, Öffentlichkeit & Fördergeldgeber

<https://www.hamburg.de/eimsbuettel/klimaschutz/>

STAND UMSETZUNG KLIMASCHUTZKONZEPT

Monitoring

	Maßnahme	Zuständig-keit	Status zum 01.01.2024	CO2-Wirkung	Externe Mittel	in 2023 erfolgte Umsetzungsschritte	Für 2024 geplante Umsetzungsschritte
D	Planung						
D01	Integriert Planen: Von Klimaschutz zu Nachhaltigkeit	BEP AG	in Umsetzung	aktivierende Wirkung		Fortführung BEP-AG und regelmäßige Diskussion zu Klimaschutz, Soziales Leitbild, Austausch mit Stabstelle Nachhaltigkeit der BUKEA	Fortführung BEP-AG und regelmäßige Diskussion zu Klimaschutz, Soziales Leitbild, Austausch mit Stabstelle Nachhaltigkeit der BUKEA
D02	Klimafreundliche übergeordnete Stadtentwicklung	SL	in Umsetzung	aktivierende Wirkung		Regionale Wohnungsmarktkonferenz zu Klima und Wohnen, Integration von Leitlinien und Infos zur Klimaschutz im Wohnungsbauprogramm, Einbringen von Klimabelangen in laufende Planungen (Magistralen, ...)	Integration von Leitlinien und Infos zur Klimaschutz im Wohnungsbauprogramm, Einbringen von Klimabelangen in laufende Planungen (Magistralen, ...) Energieberatung für Genehmigungsverfahren der Sozialen Erhaltungsverordnung Eimsbüttel (finanziert durch Hamburger Klimaplanmittel)
D03	Klimafreundliche Stadtquartiere: Anpassung Klimawandel (hier: Klimaanpassungskonzept)	SL, MR	in Umsetzung	Klimaanpassung	Förderantrag 01/2022 gestellt und 2023 bewilligt, Kofinanzierung Hamburger Klimaplanmittel	Förderbescheid ist eingegangen, Durchführung Verfahren zur Stellenbesetzung und Ausschreibung Gutachterfertigkeiten; Klima-Check mit Schwerpunkt Klimaanpassung. Analyse von Betroffenheiten im Kontext CoolStreets	Schwerpunkt 2024: Arbeitsbeginn Anpassungsmanagerin am 01.01.2024 Erarbeitung Konzept Umsetzung/Integration bestehender Beschlüsse (u.a. Cool Streets)
D03.1	Schutz vulnerabler Bevölkerung vor Folgen des Klimawandels	GA	Umsetzungsstand geringer als erwartet	Klimaanpassung		Geplant im Rahmen des Klimaanpassungskonzept	Geplant im Rahmen des Klimaanpassungskonzept; Mitwirkung am Hitzeaktionsplan (GA)
D04	Eimsbütteler Klimastandard	SL, WBZ2	in Umsetzung	zukünftig CO2-mindernd		Strategisch: Etablieren eines Klimachecks zur Identifikation des Handlungsbedarfs als Grundlage für KLOI und Bausteine; Webseite Klimagerecht Bauen in Eimsbüttel Einzelne Bausteine: Festsetzungen für Wassermanagement; Vertragsbaustein für DGNB-Zertifizierung ; Vertragsbaustein für Notwasserwege	Verknüpfung von Bausteinen für Verträge und Festsetzungen mit der Analyse des Klimachecks; Konkretisierung des KLOI; Anwendung auf diverse Projekte (Bebauungsplanung, Größere Bauvorhaben, Parks, Straßenräume)

Abbildung: FHH, BA Eimsbüttel

STAND UMSETZUNG KLIMASCHUTZKONZEPT



63 Maßnahmen in IKSK, davon...	2022	2023
in Umsetzung	45	49
Umsetzung geringer als erwartet	15	13
noch nicht begonnen	3	1
CO2-Wirkung der Maßnahmen		
aktuell CO2 mindernd	15	17
zukünftig CO2 mindernd	16	14
aktivierende Wirkung	23	23
Klimaanpassung	9	9

KLIMASCHUTZ EIMSBÜTTEL

A Übergeordnete Maßnahmen



JAHRESRÜCKBLICK 2023

A 01

Klimaschutzmanagement

- Vernetzung intern & extern
- Beratung & Abstimmung
- Förderung, Controlling & Finanzen
- Weitere Förderanträge (Ausgewählte Maßnahmen, Klimaanpassung, NEKS-Standortmanagement, EQK Gebäudemanagement)
- Hamburger Klimaplan & KliSchG

Abbildung: Bezirksamt Eimsbüttel

KLIMASCHUTZ EIMSBÜTTEL

A Übergeordnete Maßnahmen



A 02 / 03

Schaffung interner Strukturen Kultur für Klimaschutz in BA E schaffen



Finale Fassung 14.11.2023

Commitment der Führungskräfte im Bezirksamt Eimsbüttel
„Zusammenarbeit und Aufgaben im Klimaschutz“



- **Commitment (Bezirksamts-, Dezernats- und Fachamtsleitungen)**
- **Klimaschutz als Regelaufgabe und übergeordnete Verankerung KSM**
- **Umsetzung in Matrixstruktur**
- **Alle Dezernate und Fachämter sind im Rahmen ihrer jeweiligen Tätigkeitsbereiche zuständig**
- **PG Klima, Ansprechpartner in FÄ, Ansprache in bestehenden Runden**

Abbildung: Bezirksamt Eimsbüttel

JAHRESRÜCKBLICK 2023

KLIMASCHUTZ EIMSBÜTTEL

A Übergeordnete Maßnahmen

1

Energiesparen im Haushalt

LED-Leuchtmittel, Stoßlüften oder ausschaltbare Steckerleiste – im Haushalt lässt sich mit einfachen Tricks Energie einsparen. Für **Mieterinnen und Mieter** gibt es nicht nur viele Tipps zum Thema im Internet, sondern auch Beratungen.

2

Klimaschutz im Alltag

Einkaufen, Kochen, mit dem Rad und der Bahn unterwegs – für **Verbraucherinnen und Verbraucher** gibt es zahlreiche Ansatzpunkte, klimafreundlich durch den Tag zu gehen. Der Abschnitt „Klimaschutz im Alltag“ liefert Links und Anregungen für ein klimafreundliches Leben in Eidelstedt.

3

Klimagerecht bauen

Die Zukunft des Bauens liegt darin, Gebäude so zu planen und zu bauen, dass sie das ganze Jahr über einen Wohnkomfort bieten und gleichzeitig das Klima und die Umwelt schonen. Unter „Klimagerecht bauen“ sind für **Bauherrinnen und Bauherren** Links rundum Beratungsangebote sowie weitere Informationen zu diesem Thema aufgelistet.

4

Energetisch sanieren

Für die eigenen vier Wände gibt es gute Möglichkeiten, durch energetische Sanierung den Wohnkomfort zu heben, den Immobilienwert zu steigern und energieeffizient in die Zukunft zu gehen. Doch das kann teuer sein. Unter „Energetisch sanieren“ gibt es für **private Hauseigentümerinnen und Hauseigentümer** eine Übersicht zu Beratungs- und Fördermöglichkeiten.



A 04

Kommunikation und Öffentlichkeitsarbeit

- **Online**
[Klimaschutz - hamburg.de](https://www.klimaschutz-hamburg.de)
[Klimagerecht bauen in Eimsbüttel - hamburg.de](https://www.klimagerecht-bauen-in-eimsbuettel-hamburg.de)
- **Info-Flyer „Unser Klima Eimsbüttel“**
Print sowie Link über automatisierte Antworten der WBZ-Funktionspostfächer
- **Veranstaltungen**
Ideenschmiede, Mobilitätsforum, Wirtschaftskonferenz, Standortforum NEKS Regionale Wohnungsmarktkonferenz,
- **Instagram**



B 03

Klima-Fahrplan Sanierungen bezirkseigener Liegenschaften

Hamburg Haus

- **Maßnahmen zum Brand- und Arbeitsschutz**
- **Energetische Sanierung**
 - Wärmedämmung
 - Modernisierung Fenster
 - Umstellung Wärmeversorgung auf Fernwärme
 - Vergrößerung PV-Anlage
- **Umsetzung ca. 2024 - 2026**



B 03

Klima-Fahrplan Sanierungen bezirkseigener Liegenschaften

- Sanierungsfahrpläne für 4 Gebäude liegen vor. Konkretisierung durch 2023 erfolgte Energieberatung.
- Betrachtung eines repräsentativen Sportfunktionsgebäudes im Bezirk Eimsbüttel (Steinwiesenweg)
- Energieberatung Döhrnstraße
- Vorbereitung Maßnahmenumsetzung und Mittelaquise

Abbildung: Bericht Energieberatung, BA Mitte



B 04

PV auf bezirkliche Dächer

- Försterei
- Sportumkleide Vogt-Kölln-Str. (2023)
- Tagesstätte für Wohnungslose & Sportumkleide Bundesstr. (2023)
- Forstbetriebshof Vogt Cordes Damm (Klimamittel für 2024)
- Hamburg-Haus (2025)



B 05

Klimaneutrale Försterei

- Fassadensanierung (Holz aus Niendorfer Gehege)
- Erneuerung Heizung
- PV
- Dachbegrünung
- Fensteraustausch
- E-LKW & E-Lastenfahräder



B 06

Umstellung auf LED

- **BA E am Grindelberg
Umsetzung 1. Abschnitt
(Stockwerke 4 – 8)**
- **AWO Seniorentreff Tibarg**
- **Freizeitzentrum Schnelsen
(eigene Mittel)**

KLIMASCHUTZ EIMSBÜTTEL

B Bezirksamt als Vorbild

TIPPS FÜR UNTERWEGS

- Vermeiden Sie es, sich draußen in der heißesten Zeit aufzuhalten.
- Gehen Sie nicht direkt in die Sonne, sondern halten sich möglichst im Schatten auf.
- Große körperliche Anstrengungen sollten vermieden werden.
- Körperliche Aktivitäten im Freien sollten Sie (wenn möglich) auf die frühen Morgen- und/oder späten Abendstunden oder auf weniger heiße Tage verschieben.
- Personen oder Tiere sollten nicht in geparkten Autos zurückgelassen werden.
- Benutzen Sie Sonnenschutzmittel mit hohem Lichtschutzfaktor.
- Achten Sie vor Ort auf den UV-Index. Diesen finden Sie in der Wetter-App Ihres Smartphones oder auf der Seite des Deutschen Wetterdienstes.

TIPPS FÜR ZUHAUSE

- Am besten lüften Sie, wenn es draußen kühler ist als drinnen (z.B. nachts oder frühmorgens).
- Durch geeignete Verdunklung/Verschattung können Sie Räume vor direkter Sonneneinstrahlung schützen.
- Halten Sie sich tagsüber in kühlen Räumen auf.



**VERHALTENS-
EMPFEHLUNGEN
BEI HITZE**

JAHRESRÜCKBLICK 2023

B 13

Gesundheit und Umgang mit Folgen des Klimawandels

- Flyer „Verhaltensempfehlungen bei Hitze“ & Verteilung an diverse soziale Einrichtungen
<https://www.hamburg.de/eimsbuettel/hitze/>
- Mitwirkung Hitzeaktionsplan Hamburg
- Mitwirkung an Informationskampagne Folgen des Klimawandels und Auswirkungen auf die Gesundheit

Abbildung: Ausschnitt Flyer „Verhaltensempfehlungen bei Hitze“ BA Eimsbüttel;
Foto auf Flyer: colourbox.de/ Heiko Kueverling

KLIMASCHUTZ EIMSBÜTTEL

C Netzwerk und Kommunikation



„Ideen gibt es viele
– man muss
einfach nur handeln
und anpacken!“



JAHRESRÜCKBLICK 2023

C 01

Klima-Konferenz / Klima-Beirat

Ideenschmiede & Aktionsgruppen

- Ideenschmiede 22.02.23
- Konkretisierung in 3 Gruppen
 - Natürlich Stadt
 - Leben im Quartier
 - Klimafreundlich mobil


Dokumentation & weitere Infos:
<https://www.hamburg.de/eimsbuettel/klimaschutz/16857192/ideenschmiede/>

Abbildungen: Bezirksamt Eimsbüttel

C 01

„Leben im Quartier“ Bibliothek der Dinge

- **Leben im Quartier: „Bibliothek der Dinge“ (Neugier wecken, ausprobieren, kreativ sein)**
- **Umsetzung in allen fünf Eimsbütteler Bücherhallen**
- **ausleihbar: u.a. Werkzeuge, Klappbollerwagen, Ukulelen, Nähmaschinen, Teleskope**
- **Nachfrage: hoch!**

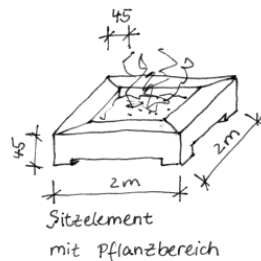
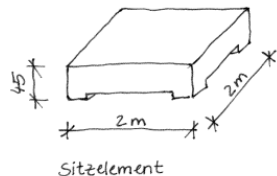
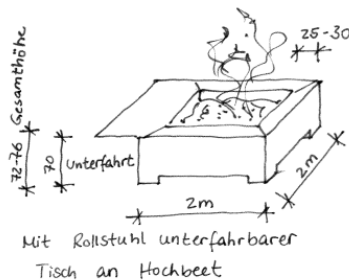
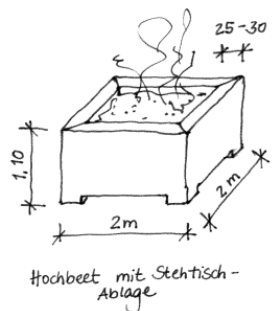


*„Ideen gibt es viele
– man muss
einfach nur handeln
und anpacken!“*

C 01

„Natürlich Grün“ Begrünung Unicampus

- Erdaushub der Hochbeete vor ASTA-Gebäude
- Befüllung mit Komposterde von Bauhof und Bepflanzung Beete
- Uni-Tischlerei baut Pflanz- und Sitzelemente von je 2x2 m in vier verschiedenen Ausfertigungen für stark versiegelten Innenhof des Campus-Gelände



„Ideen gibt es
viele – man
muss einfach
nur handeln
und anpacken!“

KLIMASCHUTZ EIMSBÜTTEL

C Netzwerk und Kommunikation



C 03

Fair Trade Bezirk

- Kerngruppentreffen Fair Trade Stadt Hamburg
- Fair Trade vor Ort: 4 Stadtteilrundgänge im Grindelviertel (09/2023) im Rahmen der Fairen Woche durch Grindel eV (Austausch zwischen Bürger:innen, dem Bürgerverein und dem Bezirksamt über Grünflächen im Grindelviertel)

Wasser. Macht. Leben.

16.09. – 29.09.2023

Klimagerechtigkeit
und Wasser



In der „Fairen Woche Hamburg“ betrachten wir den Zugang, Gebrauch und Umgang mit Wasser im globalen Süden und im Hamburger Grindel.

Ausstellung & Austausch im MARKK

Ein interaktives Event mit Ausstellung und spannenden Gäst*innen. Diskutieren Sie mit Expert*innen und Händler*innen, Politik und NGO die Frage „Was macht Klimakrise im globalen Süden?“ und lassen Sie uns gemeinsam Antworten zusammentragen „Was macht gutes Klima?“

16.09.2023 – 15:30 Uhr
„Wasserbotschaften“ – Ausstellungsführung & Austausch

Stadtteilrundgänge im Grindel

Geführte Rundgängen durch das Viertel: Wie gehen wir vor Ort mit Hitze, Dürre, Wasser um? Was macht gutes Klima?

19.09.2023 – 15:00 Uhr
Straßenbegleitgrün, private wie gewerbliche Grüninseln

20.09.2023 – 19:30 Uhr
Campusgrün und grünes Universitätsviertel

22.09.2023 – 15:30 Uhr
Dachbegrünung und vertikales Grün

28.09.2023 – 15:00 Uhr
Straßenbegleitgrün und private wie gewerbliche Grüninseln



Grindel
zeigt sich fair!

JAHRESRÜCKBLICK 2023

KLIMASCHUTZ EIMSBÜTTEL

C Netzwerk und Kommunikation



C 04

Bürgerhäuser & Klimaschutz Projekt mit dem Lenzsiedlung e.V.

- **Klimateam nimmt beratend an der PrimaKlima AG teil**
- **Aufwertung verkehrsberuhigter Bereich vor Lenzsiedlung mit Parklet**
- **Erarbeitung und Umsetzung Parklet partizipativ mit Nachbarschaft**



C 06

Maßnahmen im Bereich Bildung

- Umweltbildung durch gemeinnützige Umweltschutzorganisation Baltic Environmental Forum Deutschland mit Sitz in Eimsbüttel
- z.B. JUTE Jugendumwelttreff Eimsbüttel
- JUTE-Workshops: Gefährliche Chemikalien, Klimawandel, Nachhaltigkeit im Alltag

C 08

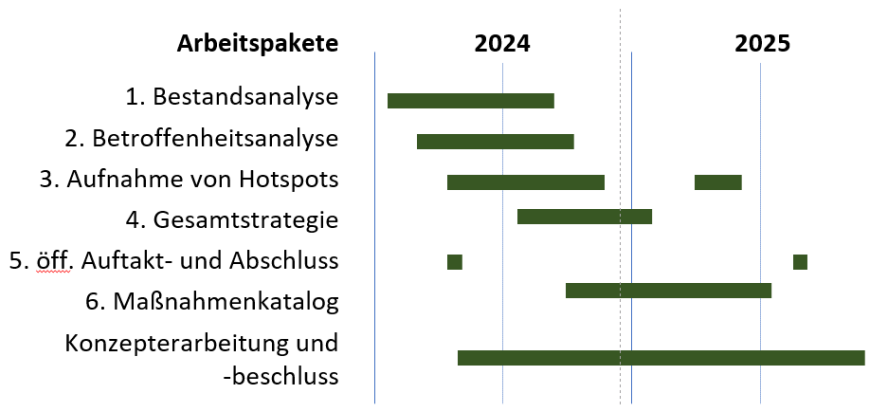
Müllvermeidung und -trennung

Erweiterung 2024: Kreislaufwirtschaft,
Ressourcenschutz und nachhaltige Beschaffung

- **Begleitung der Einführung der Mehrwegangebotspflicht**
- **Abstimmung von Aktivitäten u.a. mit BUKEA, Plastikfreie Stadt, Quartiersmanagements, HASPA, Gastronomen, FA Verbraucherschutz**
- **Austausch und Netzwerkausbau u.a. mit FabCity und „Bergisch Circular“**
- **"Bibliothek der Dinge" (siehe C01)**



Zeitplan für die Erarbeitung eines Klimaanpassungskonzepts



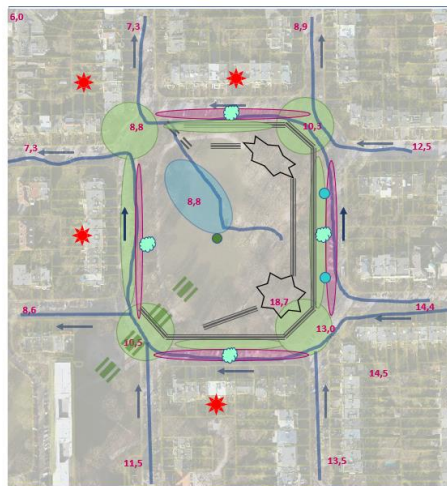
D 03

Klimafreundliche Stadtquartiere Anpassung an den Klimawandel

- Erstellung eines
Klimaanpassungskonzepts für den
Bezirk Eimsbüttel
- Geförderte Stelle ab 01.01.2024
besetzt
- Laufzeit 2 Jahre 2024 / 25

Klimacheck

Zusammenschau



Topographische Elemente:

- Wegen dichtem Baumbestand und Denkmalschutz sind Eingriffe in die Topographie innerhalb des Parks und insbesondere in den Randzonen kaum möglich

Überflutungsvorsorge

- Im Randbereich des Parks könnten öffentliche Parkstände umgebaut werden; allerdings Anpassung der Straße aus Denkmalschutzgründen schwierig
- Führung von Überflutungswasser aus den Straßenräumen schwierig, weil hierfür die Topographie angepasst werden müsste;
 - Dafür spricht eine mögliche Entlastung der Isestraße
 - Dagegen sprechen sowohl Baumschutz als auch Denkmalschutz

Versickerungspotenzial

- Unter östlichen Parkständen könnte Straßenwasser über Rigolen versickert werden
- Falls Straßenwasser zu belastet, evtl. Einleitung aus Dachflächen möglich?

Trockenheit und Hitze

- Blau-Grüne Strukturen erhalten; Entsigelung und Wasserspeicherung im Bereich der Parkstände könnte positiv wirken
- Verstärkte Versickerung im Westen könnte im Sommer Baumbestand zu gute kommen

Bodenkühlleistung

- Lediglich niedrige Bodenkühlleistung

Entwicklung von Natur und Landschaft / Artenschutz

- Vernetzung mit Grünräumen rund um die Grindelhochhäuser
- Übergang zum Straßenraum insbesondere an den Knotenpunkten verbessern

Empfehlung / Priorisierung:

- Evtl. Rückbau oder Umgestaltung von Parkständen im Umfeld des Parks mit Chancen im Bereich Hitzevorsorge, Versickerung und Biodiversität prüfen
- Einbindung in das Umfeld mit Blick auf Landschaft und Biodiversität insbesondere im Bereich der Knotenpunkte
- Abstimmung mit Denkschutz erforderlich; Herausforderung historisches Pflaster

- **Instrumentenkoffer / Standard**
- **Klimacheck zur aktivierenden frühzeitigen Auswertung von spezifischen Standortinformationen**
- **Aktuell in Testphase im BA E (z.B. in B-Plänen)**

KLIMASCHUTZ EIMSBÜTTEL

D Planung



JAHRESRÜCKBLICK 2023

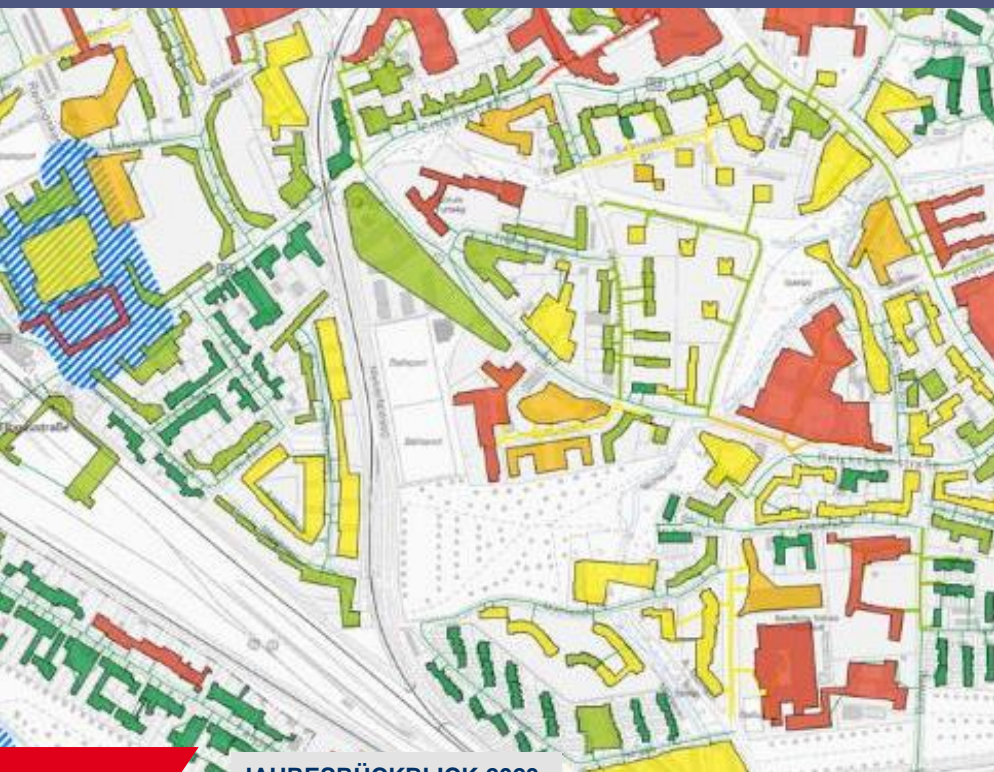
Seite 23

D 06

Information zu Förderungen

- **Homepage Klimagerecht bauen**
<https://www.hamburg.de/eimsbuettel/klimaschutz/16863040/klimagerecht-bauen/>
- **Klimaschutz und Energie sparen; Broschüre mit Tipps, Beratung und Fördermöglichkeiten auf einen Blick**
- **Thermotour Eidelstedt (BSW, Jedes Haus kann Klimaschutz)**

Abbildung: Broschüre mit Tipps, Beratung und Fördermöglichkeiten auf einen Blick; Ankerplatz im Auftrag von Bezirksamt Eimsbüttel



D 07

Energetisches Quartierskonzept

- Energetische Sanierung und quartiersbezogene Wärmeversorgung, Mobilität und Klimaanpassung
- Prüfung von Potenzialen (Wärmebedarfsdichten, Eigentümerstrukturen, Infrastruktur)
- Energetische Quartierskonzepte Niendorf Nord und Eidelstedt Süd

Abbildung: Bezirksamt Eimsbüttel auf Kartengrundlagen ALKIS,
Herausgeber: FHH, Landesbetrieb Geoinformation und Vermessung

KLIMASCHUTZ EIMSBÜTTEL

D Planung

Infoabend beim Wochenmarkt Eidelstedt

Infoabend:
So geht energetisches Sanieren

Infoabend:
So geht energetisches Sanieren

Energiespar-Schnack:
Kosten sparen, Klima schützen.

Infoabend beim Wochenmarkt Eidelstedt

Modernisieren leicht gemacht:
Diskussion & Erfahrungsaustausch

Energiespar-Schnack:
Kosten sparen, Klima schützen.

Infoabend beim Wochenmarkt Eidelstedt

Energiespar-Schnack:
Kosten sparen, Klima schützen.

Energiespar-Schnack:
Kosten sparen, Klima schützen.

Infoabend beim Wochenmarkt Eidelstedt

Kochkurs:
Klimaschutz in der Küche

Energiefit im Haus:
für O +



JAHRESRÜCKBLICK 2023

D 08

Klimaschutz in RISE-Gebieten

Eidelstedt dreht mit

- Kampagne „Wohnen & Energie sparen“

Schnelsen:

- Fertigstellung Nahmobilitätskonzept, Planung Frohmestraße, Busplanung Roman-Zeller-Platz
- Schulhofgestaltung Frohmestraße
- Klimaangepasste Sportgebäude (siehe B03)

Abbildung: Programm „Eidelstedt dreht mit“; Bezirksamt Eimsbüttel und 4K mit Ankerplatz

D Planung



D 19

NEKS – Nachhaltiges Entwicklungskonzept Schnackenburgallee

- **Vereinsgründung „Unternehmen am Volkspark e.V.“ geplant für 31.01.24**
- **Standortforen als Plattform für Informationsaustausch und Netzwerkausbau**
- **Mobilitäts-Workshops**
- **Vorschläge für Switch-Standorte an die Hochbahn**
- **PV-Beratungskampagne zusammen mit der ZEBAU GmbH**

Abbildungen: ZEBAU GmbH

KLIMASCHUTZ EIMSBÜTTEL

D Planung



D 21

Klimafreundliche Zentren

- **Regelmäßiger Austausch mit Quartiersmanagements**
- **Beratungen der Quartiere Tibarg, Grindel, Osterstraße und Frohmestraße durch Green Events**
- **Finanzielle Unterstützung durch Neustartfonds bei nachhaltigen Projekten (z.B. Faire Woche, ChristGrindelMarkt auf dem Allendeplatz)**



E 01

Leitlinien Mobilität

Verwaltungsinterne Workshopreihe 2023

Ergebnisse

- Zusammenfassung von Leitlinien auf Basis der BEP & des IKSK
- Formulierung Schwerpunktthemen, für die Arbeitshilfen für fachamtsübergreifende Zusammenarbeit (weiter-)entwickelt werden sollen (z. B. Klimastandard)



E 02 / 04 / 06

Rad- und Fußverkehr

- Abschluss Nahmobilitätskonzept Schnelsen
- Kleinmaßnahmen für den Fußverkehr
- Schrittweiser bestandsnaher Umbau Generalsviertel
- Laufend: Aufstellung Radabstellanlagen sowie Planungen und Ausführung Radrouten (u. a. Fertigstellung Behrmannplatz)



E 05

Autoarme Quartiere

- Einrichtung und Benennung Parnass-Platz, Fortsetzung Beteiligung & Umgestaltung 2024
- Start Planungs- & Beteiligungsprozess Rellinger Straße, Umgestaltung Bereich vor der Schule
- Projekt Rellinger Straße Teil des EU-Projektes „Active Cities“ zur Förderung aktiver Mobilität

KLIMASCHUTZ EIMSBÜTTEL

E Mobilität



JAHRESRÜCKBLICK 2023

Seite 31

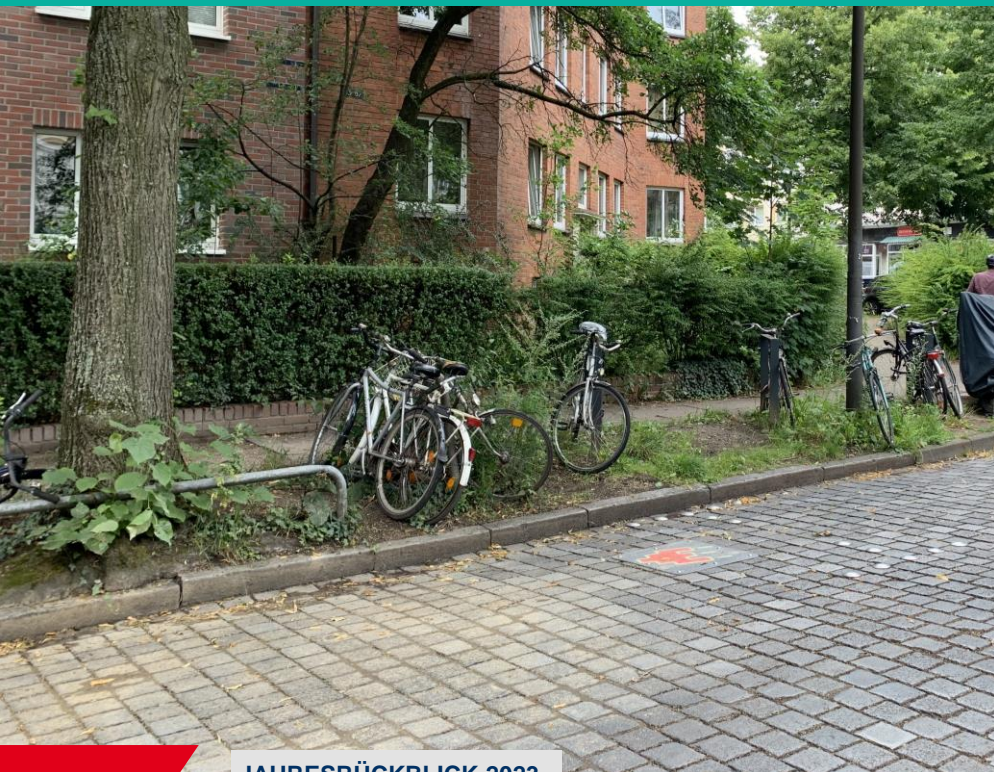


E 08

Schulmobilität

- Verkehrskonzept für das Schulcluster Eimsbüttel in Fertigstellung, Abschluss Beteiligungsprozess
- Mitwirkung Reallabor „Schulisches Mobilitätsmanagement“ der Metropolregion, Abstimmung Maßnahmen für Pilotstandort
- Mobilitätsforum 12-2024 zu Schulmobilität
- Kleinmaßnahmen

Abbildungen: Bezirksamt Eimsbüttel



E 11

Graue Energie reduzieren – Beispiel Sillemstraße

- Exemplarische Rechnung für bestandsnahen Umbau (Deckensanierung) gegenüber Vollausbau

➔ **CO₂-Einsparungen gegenüber Vollausbau ca. 140 t (allein durch Materialeinsparungen)**

SCHWERPUNKTTHEMEN 2024



- **Aktivierung Mitarbeiter:innen des Bezirksamts**
- **Müllvermeidung und –trennung**
- **Klimaanpassungskonzept**
- **Kommunale Wärmeplanung und Energetische Quartierskonzepte**
- **Nachhaltiges Entwicklungskonzept Schnackenburgallee und Umsetzung**
- **Radverkehrsförderung auf Bezirksebene**
- **Fußverkehrsförderung**
- **Autoarme Quartiere**
- **Schulisches Mobilitätsmanagement**



unser
klima
eimsbüttel
zukunft lebenswert gestalten

Bild: BA Eimsbüttel; Logo: Zebralog GmbH

<https://www.hamburg.de/eimsbuettel/klimaschutz/>