

BERGEDORF NOW – WAV 16.11.2022



Bergedorf Now startet „now“...

© C. Hübner

- 01 Bergedorf Now - Projekt-Antrag, Ziele, Indikatoren
- 02 Bergedorf Now – Fördergegenstände und Maßnahmen
- 03 Bergedorf Now – Citymanagement
- 04 Bergedorf Now – Zuwendungsbescheid, Ausschreibung, Zeitschiene

PROJEKTANTRAG – ZIELE , INDIKATOREN

01

PROJEKTANTRAG VOM 28.02.2022 – ZENTRALE BAUSTEINE UND ÜBERGEODENTE ZIELE

- 1. **Stärkung des stationären Einzelhandels durch Förderung und Einsatz digitaler Technologien und innovative Konzepte.**
 - 2. **Belebung der Innenstadt durch neue Nutzungen wie einem „Künstler-Handwerker-Haus“**
 - 3. **Vernetzung der relevanten innerstädtischen Akteur:innen und Förderung des Austausches**
 - 4. **Marketing und Öffentlichkeitsarbeit.**
- Diese Bausteine → einzelnen Maßnahmen werden den vorgegeben Fördergegenständen zugeordnet.
- **Die Vielzahl von Maßnahmen sollen beim Bergedorf Now Citymanagement gebündelt und von dort zentral gesteuert werden.**

Bergedorf Now – Handlungsraum und Einbindung städtebaulicher Kontext



- Teil einer Gesamtstrategie
- Als komplettierende Ergänzung zu RISE +IEK
- Stärkung der GE in der Krise
- Übergeordnetes Versorgungszentrum und neue Nutzungen
- Künstler-Handwerker-Haus Leuchtturmprojekt für Transformation der Innenstadt

PROJEKTANTRAG - INDIKATOREN

- Mindestens 20 Beratungsgespräche mit Gewerbetreibenden zu digitalen Fragestellungen
- Realisierung von mindestens 2-3 Nachnutzungen mit interessanten Nutzungsoptionen in Ladenflächen mit prominenter Innenstadtlage
- Durchführung von sechs Innenstadtforen mit mindestens 35 Teilnehmenden
- Mindestens 10 Teilnehmende je Workshop mit Gewerbetreibenden, Experten und Beratenden
- Realisierung von mindestens zehn imageaufwertenden Maßnahmen

FÖRDERGEGENSTÄNDE UND MAßNAHMEN

02

FÖRDERGEGENSTÄNDE UND MAßNAHMEN

Ziel und Wirkung:

- Maßnahmen der Förderziele sollen **sich gegenseitig ergänzen**
- und im Zusammenspiel mit anderen laufenden Projekten die **Bergedorfer Innenstadt zukunftsfähig machen.**
- leisten alle einen Beitrag zur **Umsetzung der vier zentralen Bausteine von Bergedorf Now.**

FÖRDERGEGENSTÄNDE UND MAßNAHMEN

- 1. innovative Konzepte und Handlungsstrategien
- 2. Machbarkeitsstudien, Beratungsleistungen, Gutachten, Planungen (./.)
- 3. **Innenstadtbezogene Kooperationen**
- 4. Verfügungsfonds (./.)
- 5. vorübergehende Anmietung von leerstehenden Räumlichkeiten
- 6. Zwischenerwerb (./.)
- 7. Innenstadtmarketing und Öffentlichkeitsarbeit

FÖRDERGEGENSTÄNDE – 1. INNOVATIVE KONZEPTE UND HANDLUNGSSTRATEGIEN

1.1	Innovative Konzepte und Handlungsstrategien
1.1.1	Erarbeitung eines Konzeptes für das Künstler-Handwerker-Haus (Auftragsvergabe)
1.1.2	Workshop im Rahmen der Konzepterarbeitung für das Künstler-Handwerker-Haus (Sachausgaben im Rahmen der Auftragsvergabe zu 1.1.1)
1.1.3	Studie für ein Nutzungskonzept für die Innenstadt (Auftragsvergabe)
1.1.4	Konzept „Gemeinsame Strategie für Bergedorf“ (Auftragsvergabe)
1.1.5	Konzept „Einbindung touristischer Potenziale in der Bergedorfer Innenstadt“ (Auftragsvergabe)

FÖRDERGEGENSTÄNDE – 1. INNOVATIVE KONZEPTE UND HANDLUNGSSTRATEGIEN – KONZEPT KÜNSTLER-HANDWERKER-HAUS

Konzept Künstler – und Handwerkerhaus - Initialprojekt für neue Nutzungen in Bergedorf

- Kunst und Handwerk als Instrument einer neuen Nutzung mit Strahlkraft
- Bereits vorliegende Konzeptideen „Schokoladenseite“ mit weiteren Ideen aus dem Handwerk ergänzen
- Trends und Entwicklungen der Kunst und des Handwerks im Sinne einer Innenstadtbelebung in die Gestaltung einfließen lassen – Bedeutung von Kunst und Handwerk auch unter den Aspekten der Nachhaltigkeit darstellen
- Handlungsempfehlungen zur kleinteiligen Maßnahmenumsetzung und Akteurseinbindung
- Darstellung einer zukunftsfähigen Strategie und Finanzierungsvorschläge, wie das Künstler- und Handwerkerhaus über den Projektzeitraum hinaus in der Innenstadt fortexistieren kann
- → Workshop

FÖRDERGEGENSTÄNDE – 1. INNOVATIVE KONZEPTE UND HANDLUNGSSTRATEGIEN – NUTZUNGSKONZEPT „GEMEINSAME STRATEGIE“

- Bedarfs- und Standortanalyse
- Identifizierung von Lösungsansätzen, geografisch bedingte Barrieren durch innovative Lösungsansätze überwinden und die Synergien der beiden Zentrenbereiche für die Belebung der Innenstadt gewinnen
- Beteiligung relevanter AkteurInnen der beiden Zentren und gemeinsame Zielformulierung
- Unterstützung an den vom Citymanagement durchgeführten Workshops

FÖRDERGEGENSTÄNDE – 1. INNOVATIVE KONZEPTE UND HANDLUNGSSTRATEGIEN – KONZEPT „EINBINDUNG TOURISTISCHE POTENZIALE“

- Bestandsanalyse, Bergedorf hat bereits 10 touristische Highlights identifiziert
- Identifizierung weiterer touristischer Potenziale und Alleinstellungsmerkmale von Bergedorf in Kontext der Innenstadtentwicklung (Handlungsanweisungen und Umsetzungsschritte): den urbanen Kern der Innenstadt mit den Potenzialen der Kulturlandschaft der Vier- und Marschlande verbinden.
- Die Natur und die Vielfalt der Vier- und Marschlande in der Innenstadt sichtbar werden zu lassen.
- Beteiligung relevanter Akteurinnen, Konzeption und Umsetzung planen

- FÖRDERGEGENSTÄNDE - 3. INNENSTADTBEOZUGENE KOOPERATIONEN

1.3	Innenstadtbezogene Kooperationen
1.3.1	Citymanagement (Auftragsvergabe)
1.3.2	Citymanagement (Sachausgaben) - Miete
1.3.3	Citymanagement (Sachausgaben) - Büromaterial, Druckkosten usw.

Eine zentrale Aufgabe des Citymanagements ist es, **die Angebote der Bergedorfer Innenstadt in aller Vielfalt zu koordinieren, zu verbessern und zu unterstützen sowie sie regional und überregional zu kommunizieren.**

Das Citymanagement wird mit einem **eigenen Präsenzbüro** als **Anlaufstelle in zentraler Lage im Bergedorfer Zentrum präsent sein** und vor Ort an der Umsetzung des Citymanagements arbeiten. Dort kann auch die Beratung von Eigentümern, potenziellen Mietinteressenten sowie Gewerbetreibenden stattfinden.

- FÖRDERGEGENSTÄNDE - 3. INNENSTADTBEOZUGENE KOOPERATIONEN

1.3	Innenstadtbezogene Kooperationen
1.3.4	Durchführung Innenstadtforum (Sachausgaben)
1.3.5	Durchführung von Fachworkshops (zweimal im Jahr) (Sachausgaben)
1.3.6	Durchführung von Workshops im Rahmen der Konzepterarbeitung "Gemeinsame Strategie" (auf Basis der Ergebnisse von Maßnahme 1.1.4) (Sachausgaben)
1.3.7	Workshops zur Weiterführung Citymanagement nach Projektlaufzeit (mit externen Experten) (Sachausgaben)
1.3.9	Beratung von Gewerbetreibenden zu digitalen Fragestellungen (Auftragsvergabe)

- FÖRDERGEGENSTÄNDE - 3. INNENSTADTBEOZUGENE KOOPERATIONEN

Beratung von Gewerbetreibenden

- Ermittlung des bestehenden Bedarfes
- Entwicklung von Beratungsangeboten (z.B. Einführung von Warenwirtschaftssystemen, Warendigitalisierung, Einführung eines ganzheitlichen Marketings wie z.B. "Click&Meet", Bildungsangebote, um Online-Barrieren zu überwinden etc.)
- Beratung der Gewerbetreibenden in der Bergedorfer Innenstadt

- FÖRDERGEGENSTÄNDE - 5. VORÜBERGEHENDE ANMIETUNG VON LEERSTEHENDEN RÄUMLICHKEITEN

1.5	Vorübergehende Anmietung von leerstehenden Räumlichkeiten
1.5.1	Anmietung eines Künstler- und Handwerkerhauses

- Immobilie in Innenstadtlage – 300qm für KH-Haus
- Ergänzend mit weiteren Nutzungen
- Bezirksamt wird Mieter
- Laufzeit 2 Jahre ab 01/2023

- FÖRDERGEGENSTÄNDE - 7. INNENSTADTMARKETING UND ÖFFENTLICHKEITSARBEIT

1.7	Innenstadtmarketing und Öffentlichkeitsarbeit
1.7.1	Entwicklung einer City-App (Auftragsvergabe)
1.7.2	Maßnahmen zur Imageaufwertung des Handlungsraums (Sachausgaben)
1.7.3	Öffentlichkeitsarbeit Künstler-Handwerker-Haus (Sachausgaben)
1.7.4	Befragungen zur Erfolgskontrolle Bergedorf NOW (Auftragsvergabe)

- FÖRDERGEGENSTÄNDE - 7. INNENSTADTMARKETING UND ÖFFENTLICHKEITSARBEIT – CITY APP

- **Bedarfsermittlung, Inhalt und Zielformulierung:**
- Mit der CityApp soll es gelingen, die Potenziale der Innenstadt (Gastronomieangebote, Einzelhandel mit der Vielfalt vor Ort, touristische Attraktionen, Möglichkeit von Freizeitaktivitäten in der Innenstadt, kulturelle Angebote und Veranstaltungen in einem Medium zu bündeln und für die Besucherschaft, die Einwohner und allen Interessierten von Bergedorf zur Verfügung zu stellen.
- Die CityApp soll somit als ein weiteres Instrument zur Belebung der Innenstadt werden, weil sie die Besucherschaft nicht nur neugierig auf Bergedorf macht, sondern auch sehr niedrigschwellig alles „auf einen Blick bietet“, was in der Bergedorfer Innenstadt besuchenswert ist.
- Beteiligung der relevanten Akteure
- Entwicklung (Design, Funktionalität,) Programmierung

- FÖRDERGEGENSTÄNDE - 3. INNENSTADTBEOZUGENE KOOPERATIONEN- BEFRAGUNGEN ZUR ERFOLGSKONTROLLE

Zur Erfolgskontrolle ist die Durchführung von **zwei Befragungen**, einmal zu Beginn und einmal zum Ende der Projektlaufzeit vorgesehen.

- Die Befragung zu Beginn des Projektes hat das Ziel eine Visualisierung der Ist-Situation zu geben, auf Basis derer die AkteurInnen die Ziele für die Maßnahmen aus Bergedorf Now formulieren.
- Der Fragebogen zum Ende des Projektes soll zum einen den Soll-Ist-Vergleich darstellen und darüber hinaus, Learnings, Impulse für weitere Entwicklungen aufzeigen.
- Ganzheitlicher Charakter: Gewerbetreibende und Besucher*innen

- FÖRDERGEGENSTÄNDE - 7. INNENSTADTMARKETING UND ÖFFENTLICHKEITSARBEIT

Zur Steigerung der Freiraum- und Aufenthaltsqualität in der Innenstadt sind **Maßnahmen zur Imageaufwertung** durch:

- den Einsatz von nachhaltigen Maßnahmen wie z.B. Smart City-Elemente (z.B. ein Smart Lightning) oder Kulturveranstaltungen vorgesehen.

Die Maßnahmen gilt es seitens des Citymanagements beteiligungsorientiert mit allen relevanten AkteurInnen im Projektzeitraum zu entwickeln und umzusetzen

BERGEDORF NOW - CITYMANAGEMENT

03

CITYMANAGEMENT - AUFGABEN

Aufgaben des Citymanagements

Projektsteuerung von Bergedorf Now

Begleitung der Erarbeitung eines Konzeptes für ein Künstler- und Handwerkerhaus und Durchführung eines Workshops im Rahmen der Konzepterarbeitung für das Künstler- und Handwerkerhaus

Durchführung eines Innenstadtforums

Durchführung von Fachworkshops

Durchführung von Workshops im Rahmen der Konzepterarbeitung
"Gemeinsame Strategie"

Durchführung von Workshops zur Weiterführung des Citymanagements
(Verstetigung nach Projektende).

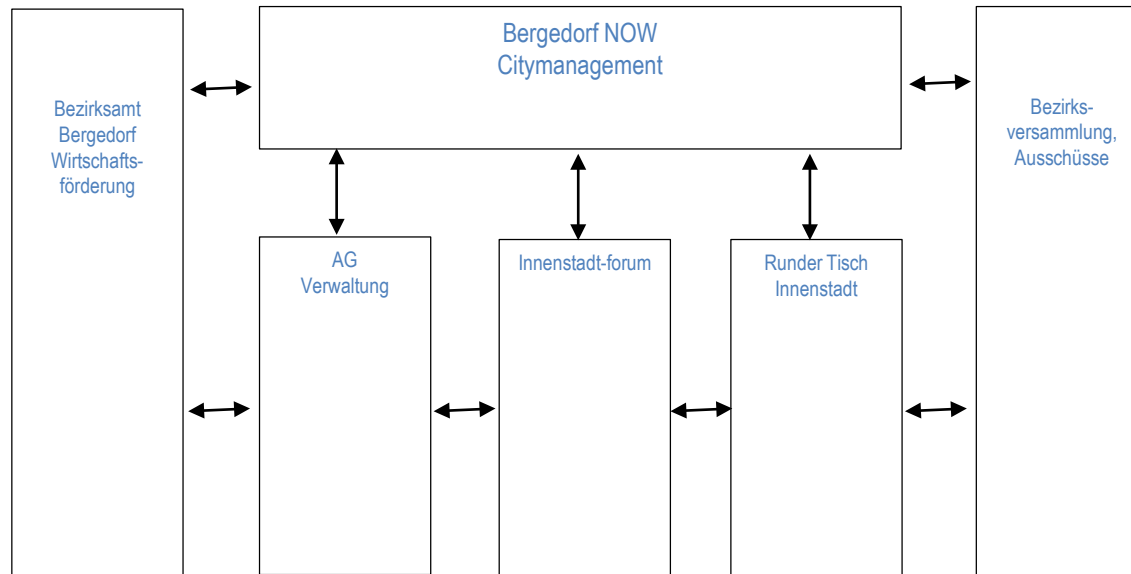
CITYMANAGEMENT

Citymanagement – ext. Dritter mit Management-, Koordinierungssystem, Projektsteuerung von Bergedorf Now

- neben einer **Manager- und Umsetzungsfunktion**
- **Initiierung, Begleitung und Durchführung ausgewählter Einzelprojekte**
- **begleitendes Marketing und Öffentlichkeitsarbeit**
- eine **informierende und moderierende Rolle** zwischen den verschiedenen Akteur*innen und Ebenen, aber auch zwischen den Gremien übernehmen
- sieht **mehrere Gremien** vor, die die Interessenlagen und den **Input der zahlreichen AkteurInnen** aufgreifen, bündeln, gewichten und in **konkrete Maßnahmen** überführen.

Kernstück von „Bergedorf NOW“ mit dem Schwerpunkt Citymanagement ist die **optimierte Zusammenarbeit der InnenstadtAkteurInnen, der Politik und der bezirklichen Verwaltung miteinander und untereinander.**

CITYMANAGEMENT – SICHERSTELLUNG EINER ENGEN PROZESSBETEILIGUNG



- **Runder Tisch Innenstadt** – **Verbindungselement** zw. Stadtges. und Politik (hierüber Einbindung der wirtschaftspolitischen und planungspolitischen SprecherInnen der Bezirksfraktionen, zentrale VertreterInnen aus Wirtschaft (WSB, BIDs), Wissenschaft, Kultur, Verwaltung und Stadtgesellschaft.
- **Innenstadtforum** - hat eine initiierende und gestaltende Funktion, bildet die Interessen aller Innenstadt-AkteurInnen ab, ermöglicht Beteiligung und konkrete Mitwirkung. (1xJahr)

CITYMANAGEMENT – DAS INNENSTADTFORUM

Ziel:

Transparenz, Offenheit und Synergieeffekte - zwischen den Gremien und der Öffentlichkeit

- Beginn des Citymanagements ein erstes Innenstadtforum als Auftaktveranstaltung geplant,
- Informationsaustausch, vor allem mit den AkteurlInnenn und der gesamten Stadtgesellschaft in einen kreativen und partizipativen Austausch zu treten.

Es steht das Ziel im Vordergrund, gemeinsame Ideen für die Innenstadtentwicklung und das Citymanagement zu entwickeln.

ZUWENDUNGSBESCHEID,
AUSSCHREIBUNG,
ZEITSCHIENE

04

ZUWENDUNGSBESCHEID – 28.10.2022

Fördersumme:

- Anteil Bund : 647.250,00
- Anteil Kommune: 215.600,00
- Gesamt: 862.850,00

Mittelabforderung jährlich!

Für 2022:

- Bis 30.12.2022 → 13.02.2023 (Leistung zahlungswirksam)
- **Einmalige** Übertragbarkeit der Mittel aus 2022 in 2023
- Verträge sollen bis zum 31.12.2022 abgeschlossen sein. BBSR keine Mitwirkung (ansonsten müssen alle Verträge vorgelegt werden zur Zustimmung).

BERGEDORF NOW - AUSSCHREIBUNG

EU-AUSSCHREIBUNG ÜBER FINANZBEHÖRDE

WICHTIG ZUR AUSSCHREIBUNG

→ Vergaberecht ist einzuhalten

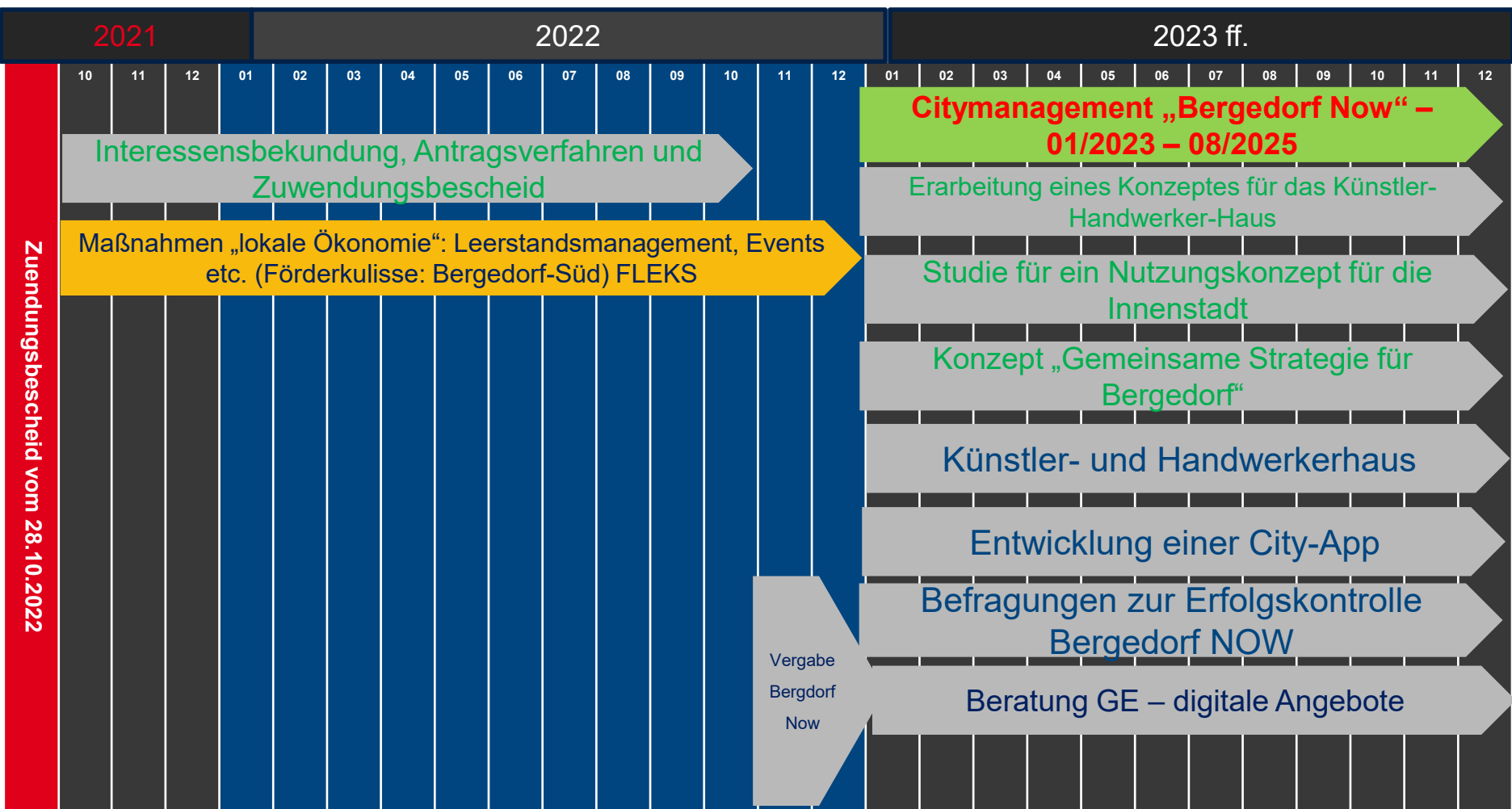
→ Finales Abstimmungsgespräch 17.11 (Bezirk/FB) – danach Veröffentlichung

→ Bewerbungsfrist: 30 Tage (mind.) ?

MÖGLICHE TEILNAHMEBEDINGUNGEN / ANFORDERUNG AN DIE BEWERBER*INNEN:

- EINZELUNTERNEHMEN / BEWERBERGEMEINSCHAFT
- BEFÄHIGUNG ZUR BERUFSAUSÜBUNG EINSCHLIEßLICH AUFLAGEN HINSICHTLICH DER EINTRAGUNG IN EINEM BERUFS ODER HANDELSREGISTER (DIVERSE EIGENERKLÄRUNGEN)
- **REFERENZPROJEKTE ÜBER DIE AUSFÜHRUNG VON VERGLEICHBAREN LEISTUNGEN (5 JAHRE)**
- **MAßGEBLICH FÜR DIE BEWERTUNG DER EIGNUNG SIND DIE LEISTUNGSFÄHIGKEIT (WIRTSCHAFTLICHE UND FINANZIELLE LEISTUNGSFÄHIGKEIT) UND DIE FACHKUNDE (TECHNISCHE UND BERUFLICHE LEISTUNGSFÄHIGKEIT).**
- **JURY (SOLL DIE INTERESSEN DER INNENSTADTAKTEUR*INNEN ABBILDEN)**
- **AUSWAHL / VORSTELLUNG DER KONZEPTE (GREMIUM NOCH OFFEN)**

BERGEDORF NOW UND DIE EINZELNEN MAßNAHMEN - ZEITSCHIENE



B/SR-Grafik

AUSBLICK...

... AB 01.01.2023

CITYMANAGEMENT IN BERGEDORF

KÜNSTLER- UND HANDWERKERHAUS

BELEBENDE MAßNAHMEN