



LSBG
Landesbetrieb Straßen,
Brücken und Gewässer
Hamburg

Freie und Hansestadt Hamburg
Landesbetrieb Straßen, Brücken und Gewässer
Geschäftsbereich Stadtstraße
Fachbereich Planung Infrastruktur
Individualverkehr – S2

Baumaßnahme: Erhaltungsmanagement für Hamburgs Straßen
Teilbaumaßnahme: Berner Straße / Fasanenweg

13208	Fasanenweg, Schierenberg-Kriegkamp
13207	Berner Straße, Bargkoppelweg-Schierenberg
12033	Berner Straße, Alter Zollweg-Bargkoppelweg

Bezug: Verkehrstechnischer Erläuterungsbericht zur Schlussverschickung

vom 4. Mai 2020 (korr. 21.12.2020)

Hier: Nachtrag / Ergänzung zur Schlussverschickung

Baumaßnahme: Erhaltungsmanagement an Hamburgs Straßen (EMS-HH)
Teilbaumaßnahme: Berner Straße/Fasanenweg
zwischen Alter Zollweg und Kriegkamp

- Nachtrag zum Verkehrstechnischer Erläuterungsbericht zur
Schlussverschickung -

Auftraggeber:

Freie und Hansestadt Hamburg
Landesbetrieb Straßen, Brücken und Gewässer
Geschäftsbereich Stadtstraßen
Fachbereich Planung Infrastruktur Individualverkehr - S2
Sachensfeld 3-5
20097 Hamburg

Bearbeitung:

[REDACTED]

Auftragnehmer:

Ingenieurgemeinschaft Saarlandstraße / Berner Straße
vertreten durch iwbl Ingenieure Infrastruktur GmbH & Co. KG
Kajen 12
20459 Hamburg

[REDACTED]

Bearbeitung:

[REDACTED]

Hamburg, 22.12.2022

Baumaßnahme: Erhaltungsmanagement an Hamburgs Straßen (EMS-HH)
Teilbaumaßnahme: Berner Straße/Fasanenweg
zwischen Alter Zollweg und Kriegkamp

INHALTSVERZEICHNIS

1	Allgemeines	4
1.1	Änderungen aufgrund des Radentscheids.....	4
1.2	Änderungen aufgrund Bedarfe des ÖPNV.....	4
1.3	Änderungen zugunsten einer gesicherten Querungsstelle	4
1.4	Anbindung der Wohnstraßen durch Gehwegüberfahrten.....	5
2	Gegenüberstellung der schlussverschickten Planung vom 04.05.2020 und der geänderten Planung	6
2.1	Knotenpunkt Berner Brücke / Kriegkamp.....	6
2.2	Berner Brücke - Fasanenweg	8
2.3	Fasanenweg - Schierenberg.....	9
2.4	Schierenberg	10
2.5	Berner Straße - Im Rühmt & Polziner Straße.....	11
2.6	Berner Straße - Bargkoppelweg & Greifenberger Straße bis Redderblock.....	12
2.7	Berner Straße / Redderblock	13
3	Parkraum- und Baumbilanz	14
3.1	Baumbilanz	14
3.2	Parkraumbilanz.....	14
4	Protected Bike Lane	15
5	Sonstiges	16

1 Allgemeines

Die Planung zum Bauvorhaben Berner Straße / Fasanenweg / Berner Brücke (im weiteren Verlauf nur „Berner Straße“) wurde am 04.05.2020 schlussverschiedt. Aufgrund eines Einheitenfehlers wurde der Bericht am 21.12.2020 korrigiert. Die straßenverkehrsbehördliche Anordnung vom 12.02.2020, AZ: 038/8V/0100603/2020 bezog sich auf die Lagepläne Index a vom 28.01.2020.

1.1 Änderungen aufgrund des Radentscheids

In Folge der Drucksache 22/106 Einigung mit der Volksinitiative Radentscheid galt es die Planung entsprechend den vereinbarten Regelungen zu überarbeiten. Die untenstehenden Punkte wurden geprüft und je nach Umsetzbarkeit angepasst:

1. Verlegung von Radfahrstreifen von der Mittellage in die Randlage
2. Protektierung des Radfahrstreifens

1.2 Änderungen aufgrund geänderter Regelwerke (ReStra)

Im Laufe der Planungszeit wurde das in Hamburg geltende Regelwerk ReStra reformiert. Aus den Änderungen der ReStra waren mögliche Anpassungen des Entwurfs zu prüfen

1. Einfärbung der Radfurten im Knotenbereich
2. Verbreiterung von Radfahrstreifen auf das neue Regelmaß von 2,75 m.

Die Punkte wurden geprüft. Die Einfärbung der Radfurten wurden in der Planung angepasst. Die Verbreiterung der Radfahrstreifen konnten nicht umgesetzt werden, da neben schützenswertem Baumbestand auch die Regel- bzw. Mindestmaße der Gehwege zu erhalten sind.

1.3 Änderungen aufgrund Bedarfe des ÖPNV

Durch die Hochbahn wurde festgelegt, dass der Straßenzug Berner Straße mit einer zusätzlichen Buslinie auf gesamter Länge befahren werden soll. Dazu war es notwendig zusätzliche Bushaltestellen zu schaffen:

1. Bushaltestellen am Berner Stieg
2. Bushaltestellen am Schierenberg

1.4 Änderungen zugunsten einer gesicherten Querungsstelle

Der Wunsch der Anwohnenden nach einer gesicherten Querungsstelle im Bereich des Berner Stiegs wurde mittels Petition in die Politik gebracht. Aufgrund der Prüfung, Verkehrsschau und Verkehrszählungen wurde der LSBG gebeten

diese FLSA in die Planung mit aufzunehmen.

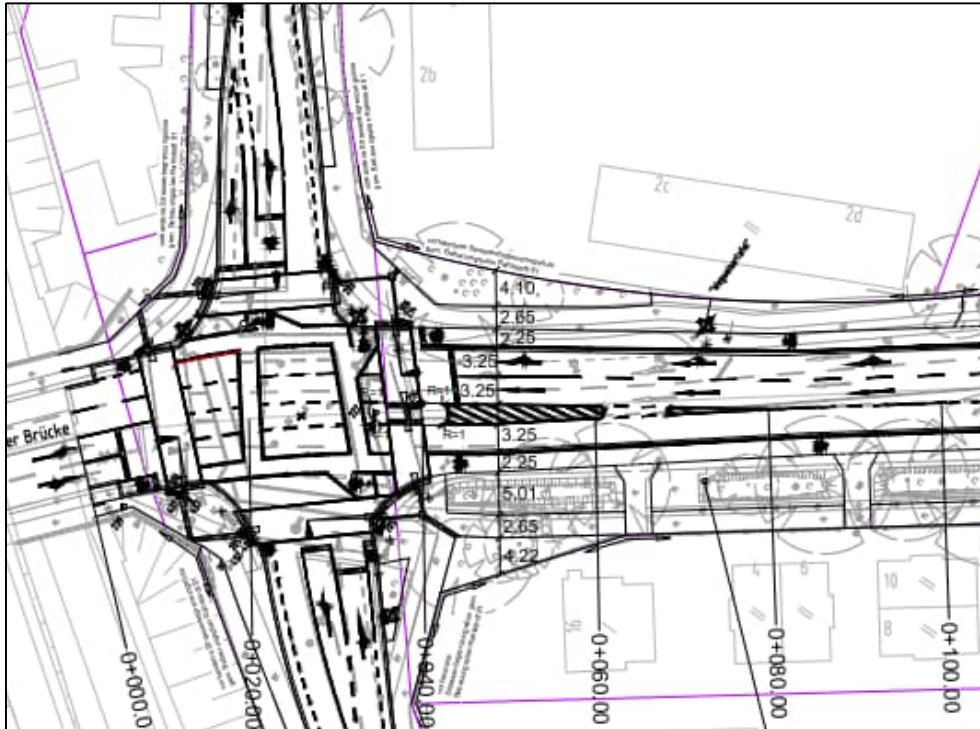
Die aus dem Radentscheid und aus der Forderung der Hochbahn resultierenden Anpassungen werden im Rahmen dieses Nachtrages / dieser Ergänzung zur Schlussverschickung allen beteiligten Dienststellen zur Kenntnis übergeben.

1.5 Anbindung der Wohnstraßen durch Gehwegüberfahrten

Die angrenzenden Wohnstraßen des Straßenzuges Berner Straße sind mit Tempo 30 ausgewiesen. Zur Unterstützung der Verkehrsberuhigung wurde festgelegt, diese Wohnstraßen bei einer Länge von unter 300 m mittels Gehwegüberfahrten an die Berner Straße anzubinden. Lt. ReStra ist dies für Wohnhöfe und für Erschließungsstraßen zugelassen. Aus Sicht der Planung dient diese Maßnahme der Verbesserung der Aufenthaltsqualität im gesamten Planungsabschnitt und der Sicherheit des Rad- und Fußverkehrs insbesondere in der Berner Straße.

2 Gegenüberstellung der schlussverschickten Planung vom 04.05.2020 und der geänderten Planung

2.1 Knotenpunkt Berner Brücke / Kriegkamp



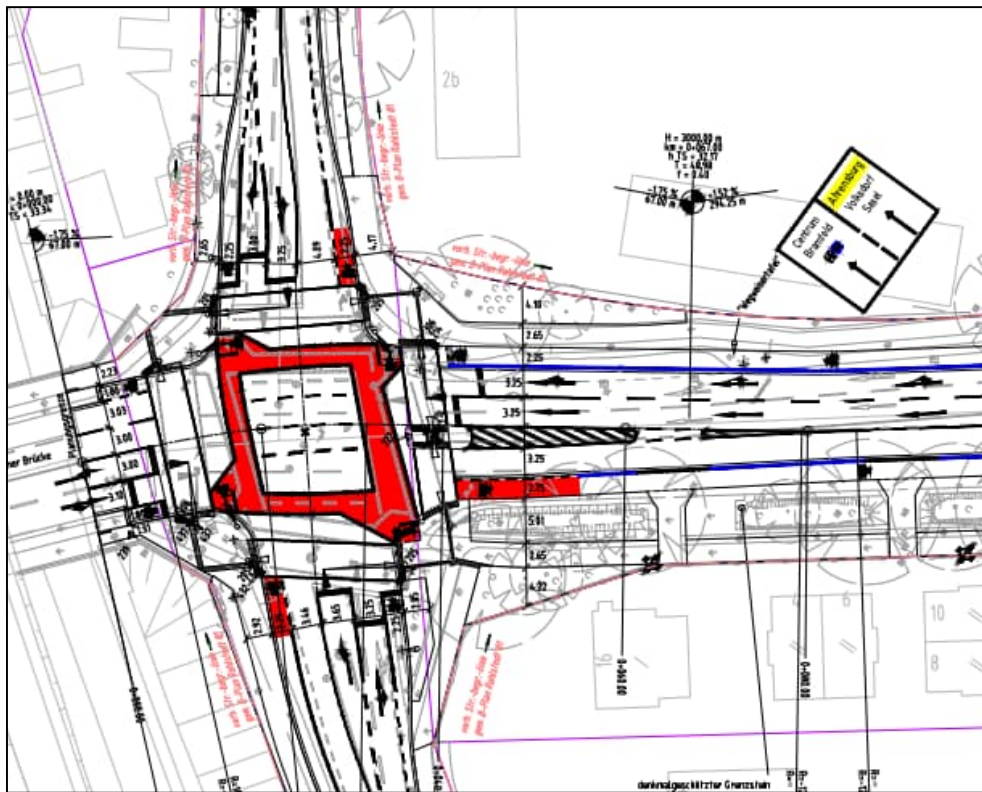
Lageplanausschnitt Berner Brücke/Kriegkamp - Schlussverschickung

Aus Sicht des Radentscheids gelten die Radfahrstreifen in Mittellagen (RIM) als äußerst unbeliebt und gefährlich und sind in Hamburg nicht weiter zu planen. Die Radfahrstreifen in Mittellagen (RIM) wurden zugunsten außenliegender Radfahrstreifen überplant.

Sämtliche Radfurten im Knotenpunkt wurden zur Erhöhung der Aufmerksamkeit gemäß ReStra (Ausgabe 2017, Fassung 2022) rot eingefärbt. Der Radfahrstreifen in südlicher Fahrtrichtung wird im Überstreichbereich der einbiegenden LKW ebenfalls rot eingefärbt.

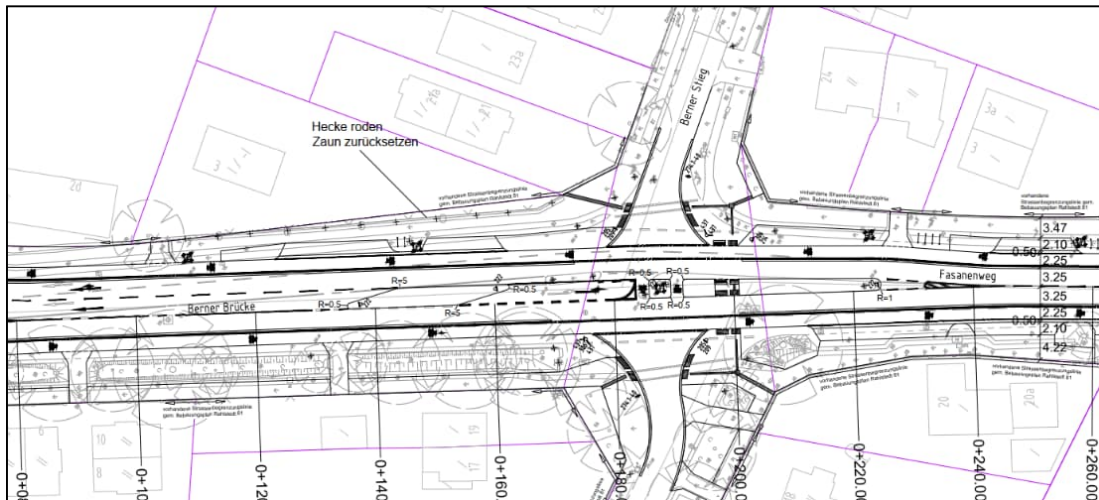
Der Anordnung des R-Signals des indirekten LA aus der Berner Brücke nordost auf der Mittelinsel hinter dem Konfliktpunkt wird nicht zugestimmt. Dem Radfahrenden wird eine Aufstelltasche mit R-Signal in der Nebenfläche geschaffen, dabei sind die Schleppkurven im Knoten maßgeblich.

Die Aufstelltasche des indirekt LA aus dem Kriegkamp südwest wird zusätzlich mit einem R-Signal ausgestattet.



Lageplanausschnitt Berner Brücke/Kriegkamp - Überarbeitete Planung

2.2 Berner Brücke - Fasanenweg

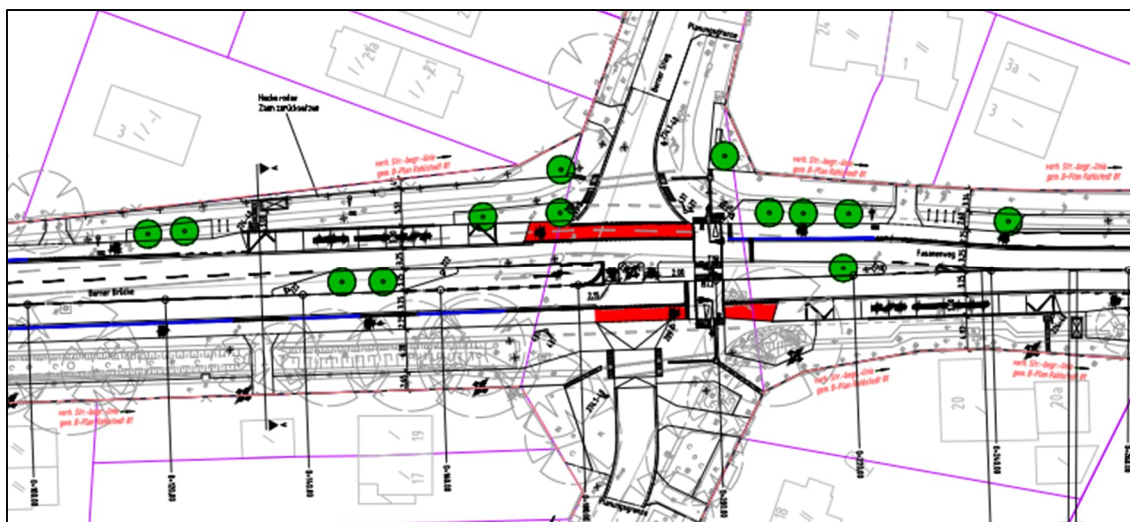


Lageplanausschnitt Berner Brücke/Fasanenweg/Berner Stieg - Schlussverschickung

Im Abschnitt Berner Brücke-Fasanenweg wurden die Radfahrstreifen mittels aufzuklebenden Protektionselementen, soweit möglich, gemäß der Forderung aus dem Radentscheid geschützt. Im Bereich der Grundstückszufahrten, Einmündungen und Bushaltestellen werden diese Protektionen unterbrochen. Im Einmündungsbereich des Berner Stiegs werden gemäß aktualisierter ReStra die Radwegfurten rot eingefärbt.

Im Bereich Berner Stieg war eine ungesicherte Querungsstelle vorgesehen. Aufgrund der Prüfung der verkehrlichen Situation und Verkehrserhebung durch die Polizei nach einer Bürgerpetition, wurde der Einrichtung einer gesicherten Querungsstelle zugestimmt.

In Abstimmung mit der Hochbahn werden jeweils hinter den Einmündungen des Berner Stiegs Bushaltestellen am Fahrbahnrand angeordnet um die neu geplante Busverbindung über die Berner Straße bedienen zu können.



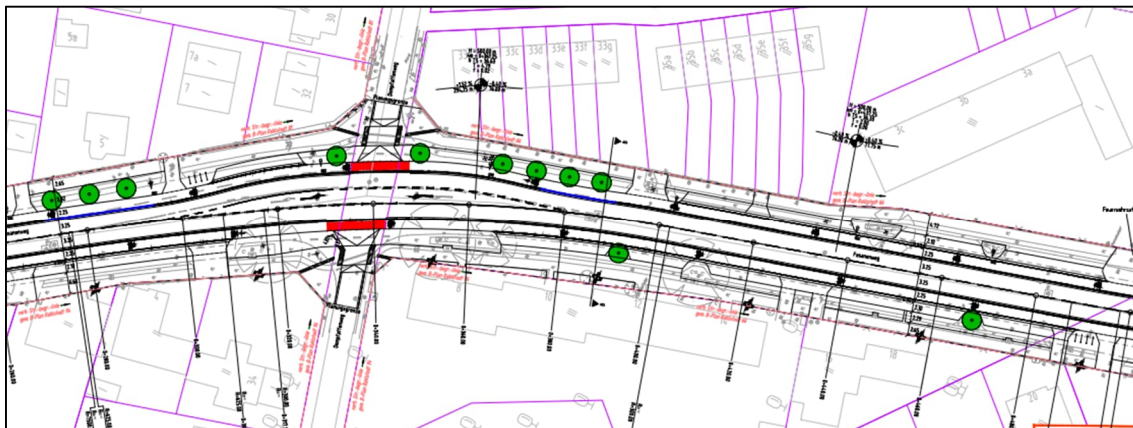
Lageplanausschnitt Berner Brücke/Fasanenweg/Berner Stieg - Überarbeitete Planung

2.3 Fasanenweg - Schierenberg



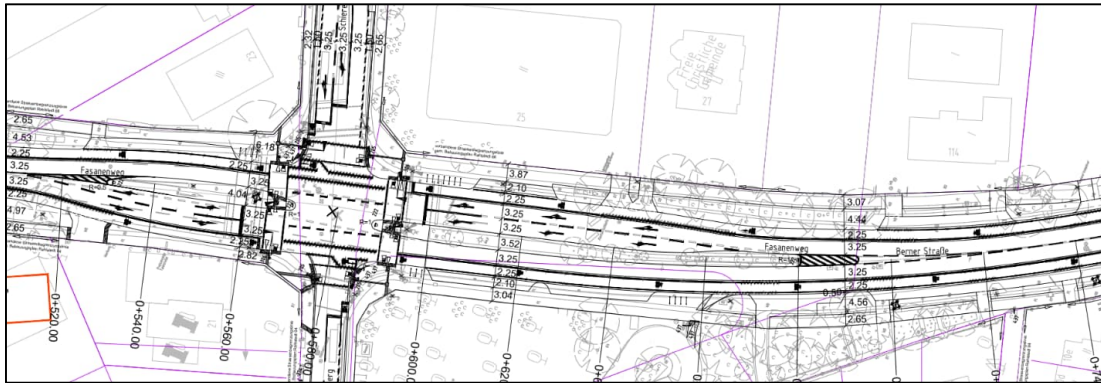
Lageplanausschnitt Fasanenweg - Schlussverschickung

Im Fasanenweg, Bereich Dompfaffenweg, werden die Radfahrstreifen gemäß ReStra, aktuelle Fassung, rot eingefärbt und die Einmündungen zu Gehwegüberfahrten umgestaltet. Auf der Strecke wird der Radfahrstreifen soweit möglich mit Protektionselementen zur Erhöhung der Sicherheit des Radverkehrs gemäß Forderungen aus dem Radentscheid ausgestattet.



Lageplanausschnitt Fasanenweg - Überarbeitete Planung

2.4 Schierenberg

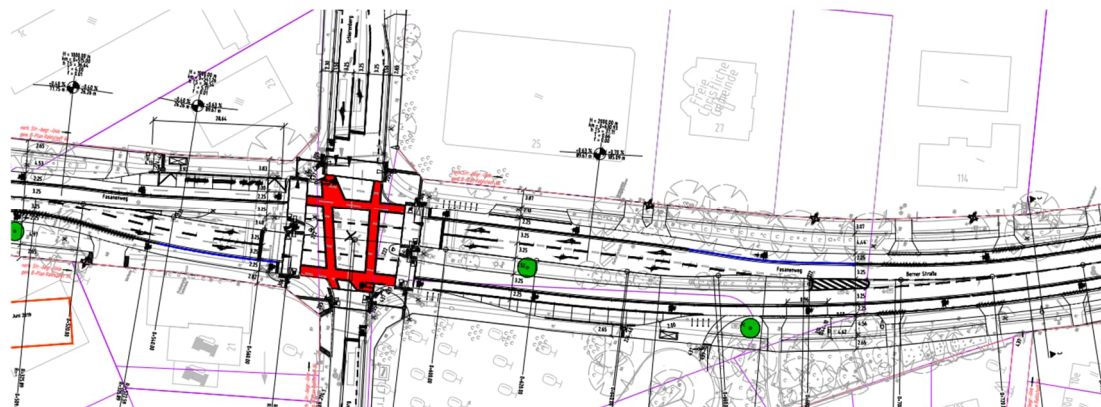


Lageplanausschnitt Fasanenweg/Schierenberg - Schlussverschickung

Im Bereich des Knotenpunkts Fasanenweg/Schierenberg wurden alle Radwegfurten rot eingefärbt und auf der Strecke die Radfahrstreifen nach Möglichkeit mit Protektionselementen gesichert.

Zusätzlich wurden jeweils hinter dem Knoten Bushaltestellen als Busbuch für Busse mit einer Aufstelllänge von 20 m angeordnet und barrierefrei ausgebaut.

Im östlichen Abschnitt des Schierenbergs wird der Schutzstreifen aufgelöst und der Radverkehr wird in den Mischverkehr übergeleitet



Lageplanausschnitt Fasanenweg/Schierenberg - Überarbeitete Planung

2.5 Berner Straße - Im Rührt & Polziner Straße



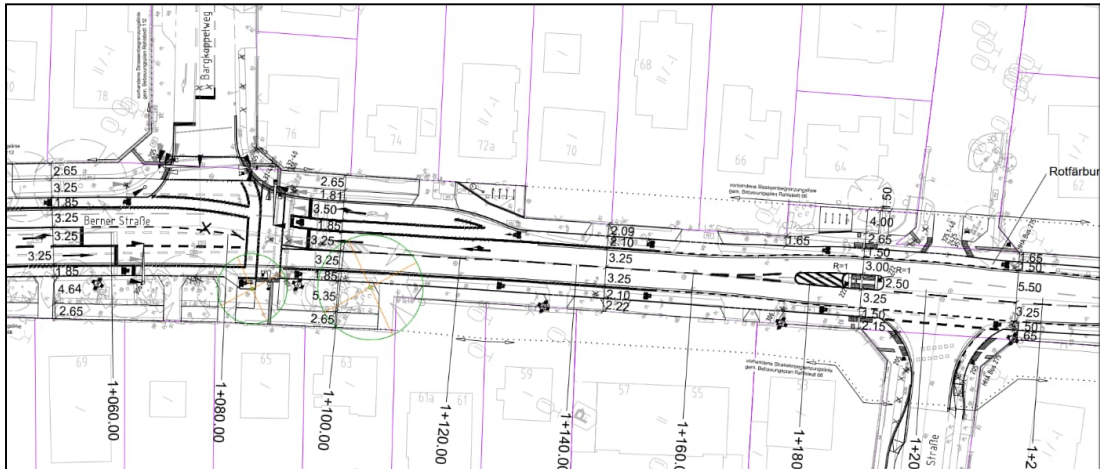
Lageplanausschnitte Berner Straße/Im Rührt und Polziner Straße - Schlussverschickung

Im Bereich Im Rührt und Polziner Straße werden die Radfahrstreifen rot eingefärbt und die Einmündungen zu Gehwegüberfahrten umgestaltet. Auf der Strecke wird der Radfahrstreifen soweit möglich mit Protektionselementen ausgestattet.



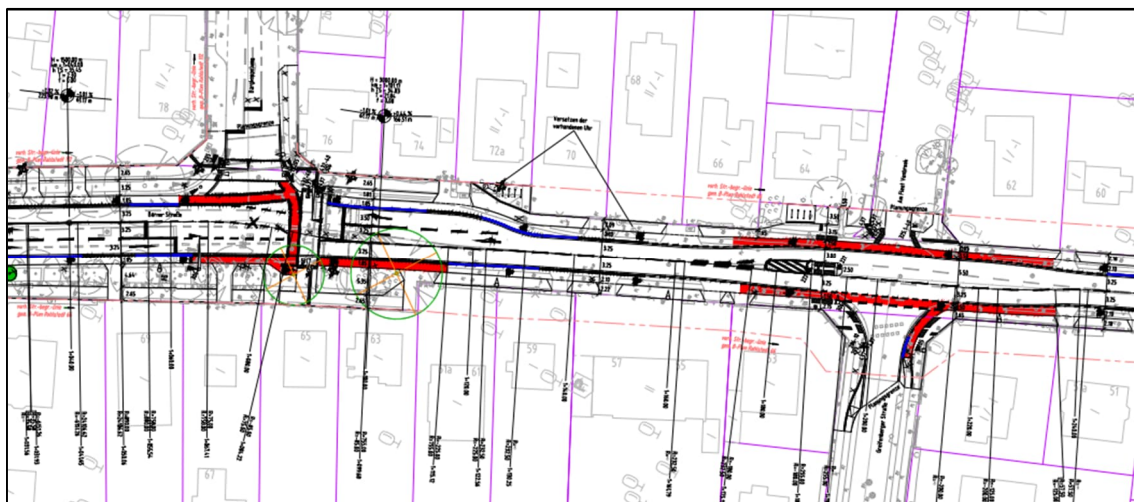
Lageplanausschnitte Berner Straße/Im Rührt und Polziner Straße - Überarbeitete Planung

2.6 Berner Straße - Bargkoppelweg & Greifenberger Straße bis Redderblock



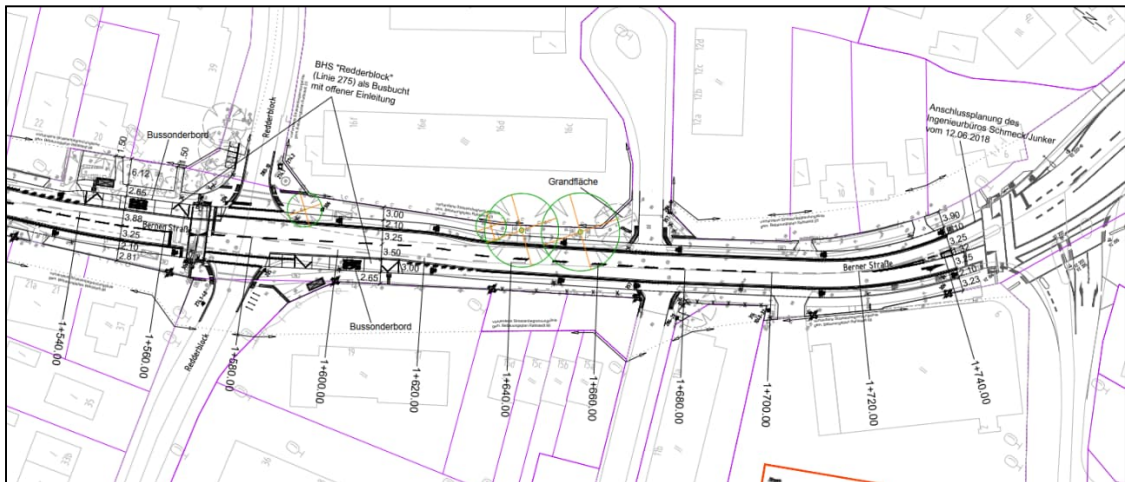
Lageplanausschnitt Berner Straße/Bargkoppelweg und Greifenberger Straße - Schlussverschickung

Gemäß der Forderungen aus dem Radentscheid und zur Erhöhung der Sicherheit des Radverkehrs werden im Knotenpunkt Bargkoppelweg die Radfahrstreifen in Mittellagen (RIM) zugunsten außenliegender Radfahrstreifen überplant und im Knotenpunkt rot eingefärbt. An der Greifenberger Straße erhält nicht nur der östliche Schutzstreifen sondern alle Schutzstreifen im Einmündungsbereich eine Roteinfärbung. Auf der Strecke bis zum Redderblock wird der Radfahrstreifen soweit möglich mit Protektionselementen ausgestattet.



Lageplanausschnitt Berner Straße/Bargkoppelweg und Greifenberger Straße - Überarbeitete Planung

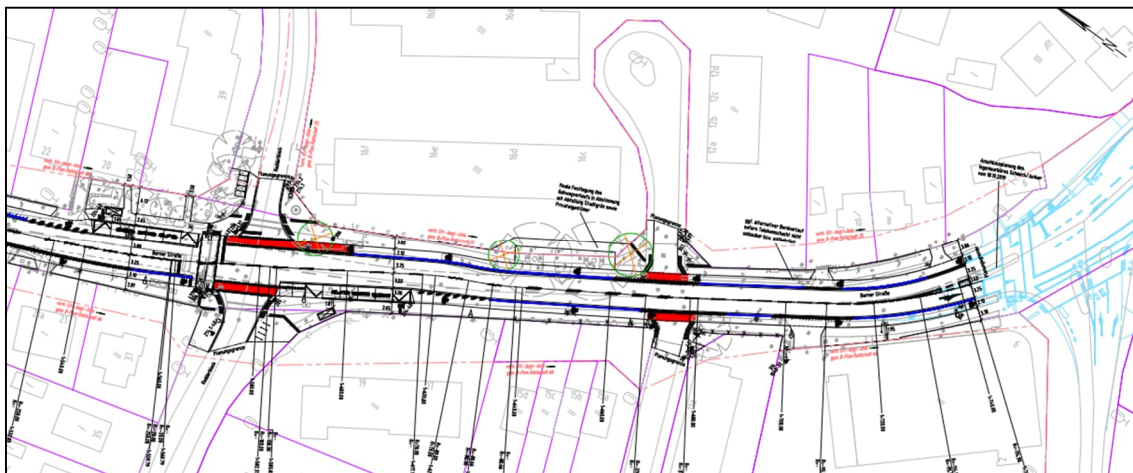
2.7 Berner Straße / Redderblock



Lageplanausschnitt Redderblock - Schlussverschickung

Am Redderblock und an den Stichwegen werden die Radwegfurten gemäß aktueller ReStra rot eingefärbt. Auf der Strecke bis zum Planungsende wird der Radfahrstreifen soweit möglich durch Protektionselemente gemäß Forderungen aus dem Radentscheid gesichert.

Der östliche Gehweg wird zugunsten des Baumerhalts über das Grundstück 16c-f geführt. Der Anlieger hat der geänderten Situation bereits mündlich zugestimmt.



Lageplanausschnitt Redderblock - Überarbeitete Planung

3 Parkraum- und Baumbilanz

3.1 Baumbilanz

Im Bereich der Berner Straße 16 befinden sich zwei große und straßenbildprägende Roteichen deren Wurzelwerk im aktuellen Zustand die Gehwegfläche stark einschränkt und uneben macht. Zugunsten der Nebenflächen und der Barrierefreiheit sollten diese Bäume gefällt werden. Es konnte jedoch eine vorläufige Zustimmung des Anliegers erwirkt werden, dass der Gehweg über Privatgrund geführt wird und somit diese erhaltenswerten Bäume nicht zu fällen sind. Die vertragliche Regelung mit dem Anlieger ist derzeit in der Bearbeitung.

Baumbilanz	Schlussverschickung	Überarbeite Planung
Vorhanden	106	
Neupflanzung	23	23
Baumfällung	7	5
Bilanz	+16	+18

Durch die Überplanung des Straßenzuges konnten 23 zusätzliche Baumstandorte gefunden werden.

Die Überarbeitung und Abstimmung mit dem Anlieger Berner Straße 16c-f führte dazu, dass die prägenden Roteichen erhalten bleiben.

Im gesamten Planungsgebiet ist eine positive Baumbilanz mit +18 Bäumen zu verzeichnen.

3.2 Parkraumbilanz

Im Straßenzug Berner Straße können aufgrund der örtlichen Verhältnisse Parkstände nur zwischen Kriegkamp und Bargkoppelweg angeordnet werden. Südlich des Bargkoppelwegs reicht der verfügbare Querschnitt nicht aus, um Ruhenden Verkehr zu ermöglichen.

Durch die Neugestaltung des Straßenzuges wurde zusätzlicher Parkraum nördlich des Bargkoppelwegs geschaffen.

Bei der Überplanung der Schlussverschickung wurden zusätzliche Bushaltestellen gefordert. Diese Bushaltestellen wurden teilweise im Bereich von Parktaschen angeordnet und reduzieren damit die Anzahl der bisher geplanten Parkplätze um 11 Stück. Da bereits zum Zeitpunkt der Schlussverschickung im gesamten Planungsraum mehr Parkraum geschaffen wurde stellt sich die Parkraumbilanz weiterhin positiv mit einem Zuwachs von 11 Parkständen dar.

Parkplatzbilanz	Schlussverschickung	Überarbeitete Planung
Vorhanden	84	
Planung	106	95
Bilanz	+22	+11

4 Protected Bike Lane

Zur Sicherung des Radfahrstreifens wird dieser mit Protektionselementen ausgestattet. Die Protektionselemente werden an Überfahrten, Parkständen, Einmündungen unter Berücksichtigung der jeweiligen Schleppkurven und zur Ableitung des Niederschlagswassers unterbrochen.

Aufgrund des Bauablaufs werden Elemente vorgesehen, die nach Fertigstellung der Asphaltierungsarbeiten auf die Deckschicht aufgeklebt werden. Daher ist die Herstellung des Fahrbahnquerschnitts unter Aufrechterhaltung des Verkehrs möglich.

Die Elemente sind mit folgenden Abmessungen lieferbar: 10/25/16/100 cm



Quelle: Böcke Basamentsteine

5 Sonstiges

Im Rahmen des Planungsprozesses wurden durch diese Ergänzung der Schlussverschickung alle erforderlichen Dienststellen, Personen und Institutionen am Abstimmungsverfahren beteiligt. Alle nicht konsultierten Träger öffentlicher Belange werden mit diesem Nachtrag zur Schlussverschickung über die notwendig gewordenen Änderungen in Kenntnis gesetzt.

Verfasst: [REDACTED] Saarlandstr / Berner Str Bearbeitet: [REDACTED]

Datum: 22.12.2022 Datum: 06.01.2023

Unterschrift: [REDACTED] Unterschrift: [REDACTED]

Anlage:

13208_BernSt_ST_Z_02_001-002 (Index b)

13207_BernSt_ST_Z_02_001-002 (Index b)

12033_BernSt_ST_Z_02_001-003 (Index b)