



# Freie und Hansestadt Hamburg

## Bezirksversammlung Altona

A/BVG/123.30-01

Drucksache 21-0523E

Datum 12.12.2019

### **Beschluss**

**des Hauptausschusses stellvertretend für die Bezirksversammlung  
(§ 15 Absatz 3 BezVG)**

#### **Baumfällungen für den Schulneubau Struenseestraße**

Für den Schulstandort Struenseestraße wurde in den vergangenen Jahren ein zweistufiges Wettbewerbsverfahren durchgeführt, in dem die Grün- und Freiraumbelange neben einer fachlichen Bestandsaufnahme auch durch die umfangreiche Bürgerbeteiligung besondere Beachtung gefunden haben.

In der zweiten Stufe ist in Teams aus Architekten und Landschaftsplanern gearbeitet worden, die diesen Aspekt berücksichtigt haben. Im Ergebnis sind Flächen ermittelt worden, die zur Bebauung vorgesehen sind und auf denen die vorhandenen Bäume nicht erhalten werden können. Weiterhin sind die Flächen mit oberirdischen und unterirdischen Bauwerken von Baumfällungen betroffen, die nicht vermeidbar sind. In der Summe führt dies dazu, dass Schulbau Hamburg (SBH) die Fällung von 106 Bäumen beantragt hat (siehe Anlage).

**Das Bezirksamt wird gemäß § 19 BezVG zu Folgendem aufgefordert:**

- 1. Einer Fällgenehmigung für die in der Anlage auf Seite 9 in Rot gekennzeichneten insgesamt 106 Bäume wird vorbehaltlich der Umsetzung der folgenden Ziffern 2 - 4 zugestimmt:**
- 2. Für den Fall, dass weitere Bäume den Bauablauf entscheidend behindern (z.B. Kampfmittelondierung) werden separate Fäll-Anträge gestellt, die im Ausschuss für Grün, Naturschutz und Sport (GrünA) vorgestellt werden, bevor eine Fällgenehmigung erteilt wird.**
- 3. Neben den schon jetzt identifizierten Flächen für Ersatzpflanzungen (siehe Anlage, Seite 11) sollen in höchster Priorität weitere Standorte auf dem Schulgelände identifiziert werden, in zweiter Priorität weitere Schulflächen im Kerngebiet Altona. Die Prüfung von Ersatzpflanzungen auf dem Schulgelände soll eingebettet werden in den Prozess der Weiterentwicklung der Freiraumplanung. Dieser geplante Prozess soll von SBH zu einem möglichst frühen geeigneten Projektfortschritt im GrünA vorgestellt werden. Dieser Prozess soll sowohl die Einbeziehung der Schulen, der Nachbarschaft und der Bezirksversammlung sicherstellen, als auch die Möglichkeit eröffnen, weitere Inhalte (z.B. naturnahe Gestaltung) einzubringen.**
- 4. Vorstehendes und Folgendes soll durch verbindliche Zusagen der Behördenleitungen der Behörde für Schule und Berufsbildung (BSB) sowie der Finanzbehörde Folgendes sichergestellt werden:**
  - a) Die erforderlichen Baumfällungen sollen durch tatsächliche Ersatzpflanzungen ausgeglichen werden.**

- b) Die Schule soll – wenn von der Schulgemeinschaft gewünscht – einen Naturerlebnisschulhof mit entsprechender Finanzierungszusage der BSB erhalten.**
- c) Die Ersatzpflanzungen sollen soweit erforderlich auch auf den öffentlichen Grünflächen des Altonaer Kerngebiets erfolgen.**
- d) Die notwendigen Baumfällungen sowie die geplanten Ausgleichsmaßnahmen sollen rechtzeitig vor den Baumfällungen in einer gemeinsamen Pressekonferenz von SBH, BSB und Bezirksamt öffentlich dargestellt werden.**

**Anlage:**

Präsentation Baumfällungen Schulcampus Struenseestraße

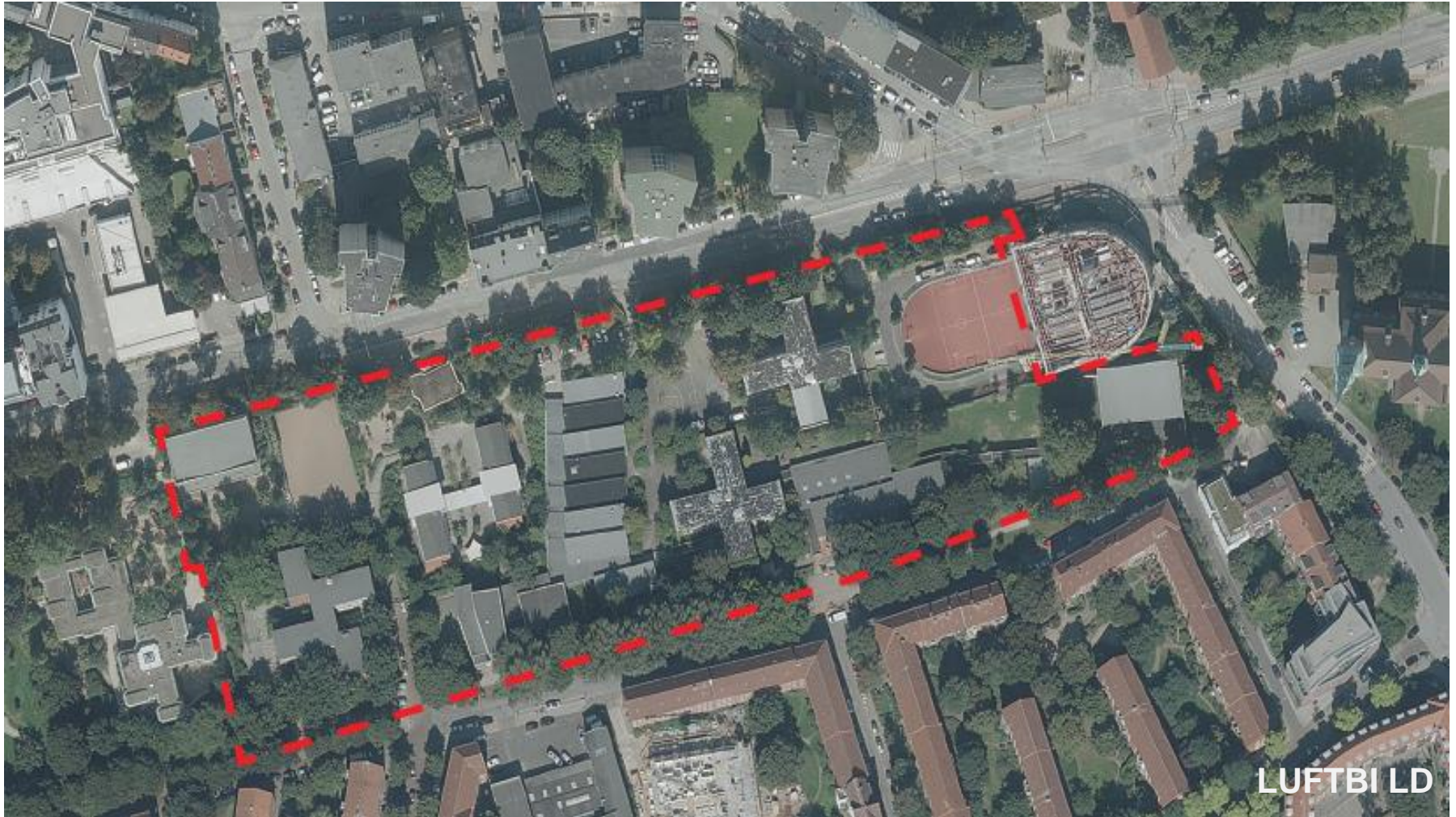
# SCHULCAMPUS STRUENSEESTRASSE

**Bauvorhaben Struenseequartier**

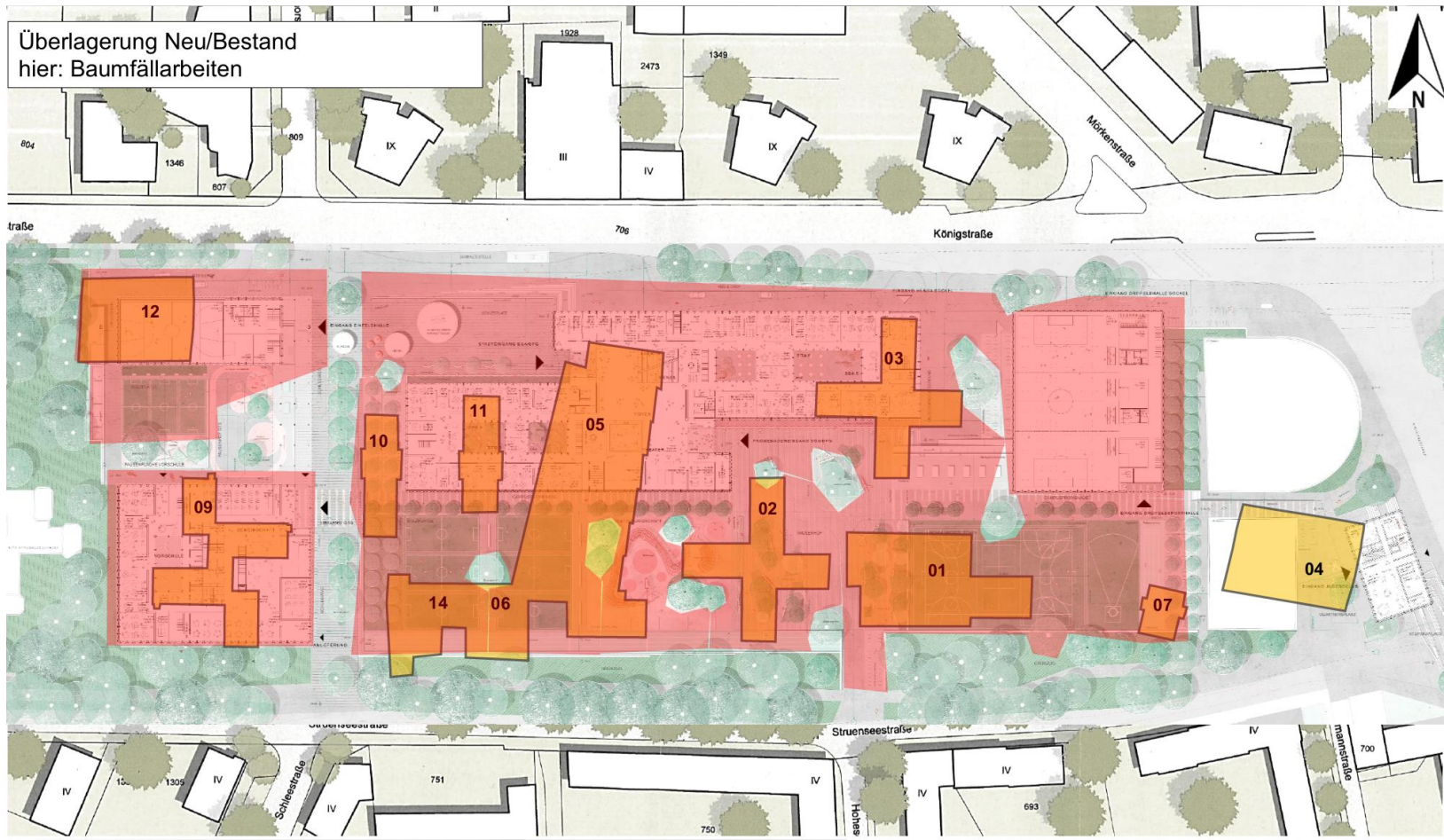
**Informationen zum Verfahren Schulcampus und Erläuterung zu den erforderlichen Baumfällungen**

**Sitzung des Hauptausschusses Bezirksversammlung-Altona, am Donnerstag den 12.12.2019**

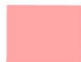
# SCHULCAMPUS STRUENSEESTRASSE - GESAMTAREAL



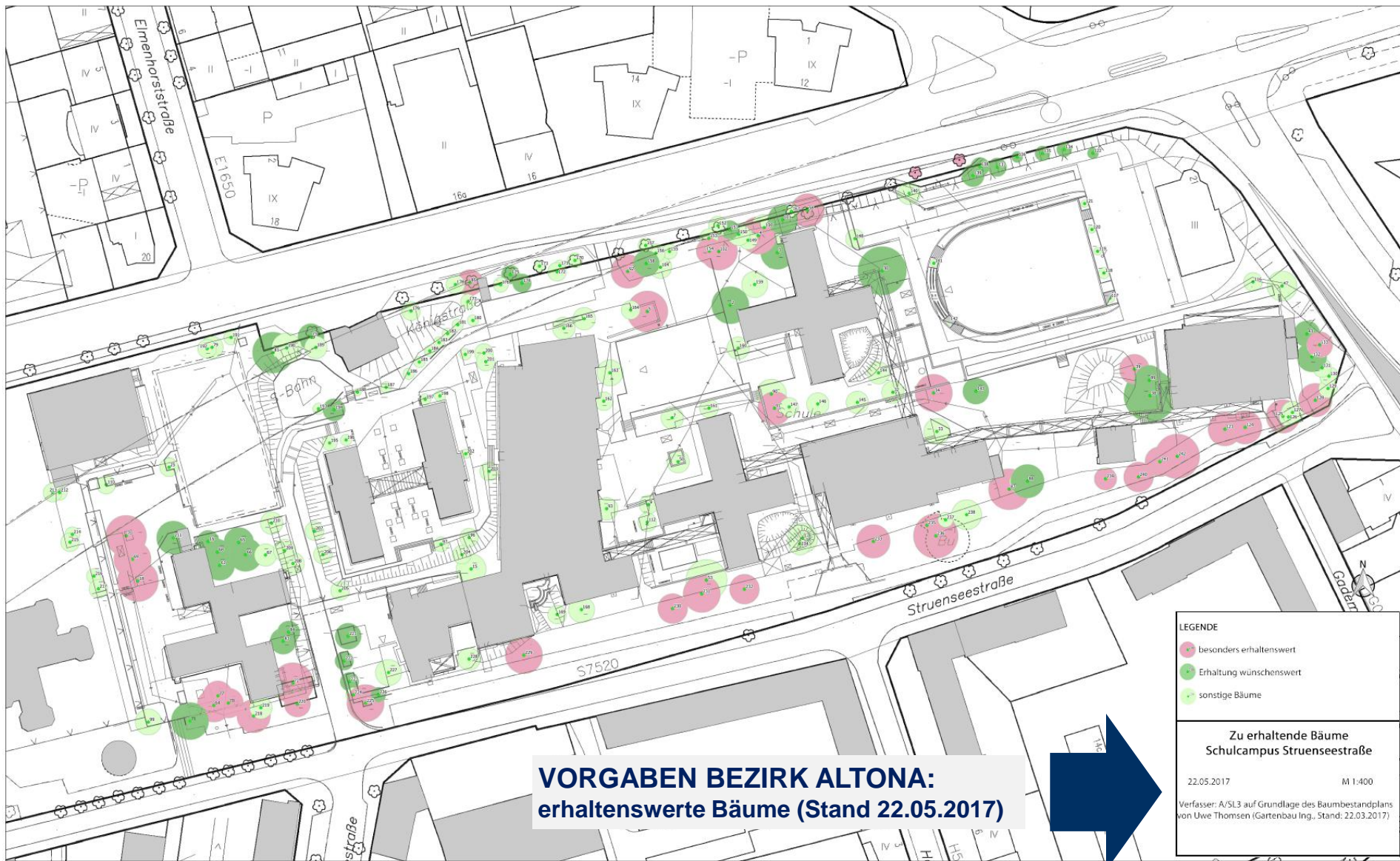
# HOCHBAUL.-FREIRAUMPL. WETTBEWERB: MÖGLICHER BAUMERHALT UND BAULICHE PLANUNG



## Legende

 = Bereiche der Baumfällungen aufgrund von Überbauung

# VORGABEN HOCHBAUL.-FREIRAUMPL. WETTBEWERB: BAUMERHALT



# UMSETZUNG HOCHBAUL.-FREIRAUMPL. WETTBEWERB: BAUMFÄLLUNGEN

Legende:

	Erhaltung wünschenswert
	besonders erhaltenswert
	sonstige Bäume

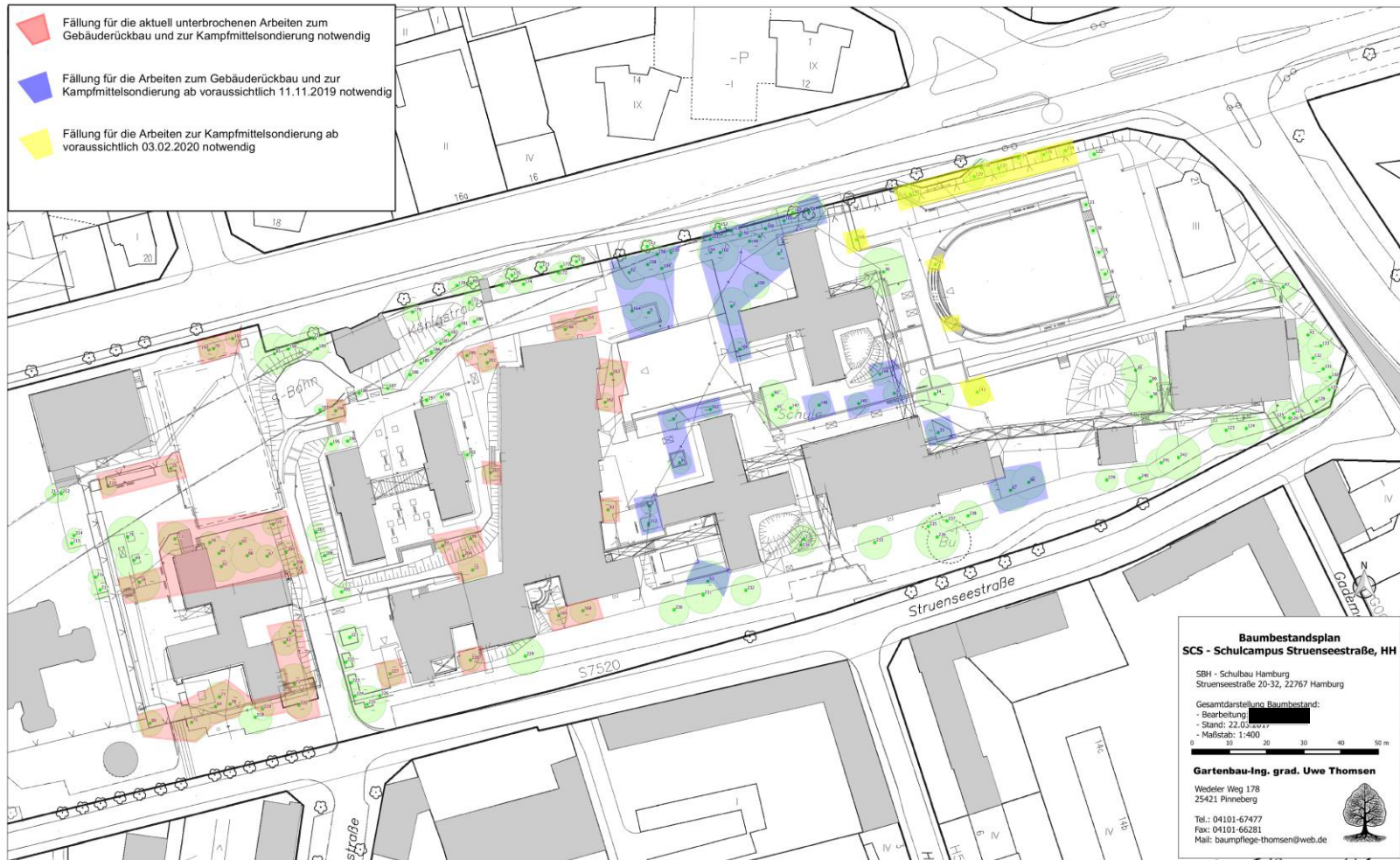
Übersicht:

Auflistung der zu fällenden Bäume auf Grund der Überplanung inkl. Klassifizierung in die o.g. drei Kategorien

2	4	7	170
3	5	9	171
61	18	25	172
65	58	32	173
66	64	33	176
68	72	50	177
71	77	53	178
73	78	67	179
83	85	79	180
84	92	93	181
88	102	96	182
101	154	97	183
143		99	184
151		100	185
158		104	186
174		110	187
175		112	188
		140	189
		141	190
		142	191
		143	192
		144	193
		145	194
		146	199
		149	200
		150	201
		153	203
		155	204
		156	205
		159	208
		160	209
		162	210
		163	212
		164	213
		165	214
		166	215
		167	216
		168	217
		169	219
			227
			228

		142	191
		144	192
		145	193
		146	199
		149	200
		150	201
		153	203
		155	204
		156	205
		159	208
		160	209
		162	210
		163	212
		164	213
		165	214
		166	215
		167	216
		168	217
		169	219
			227
			228
Anzahl:	17	12	77

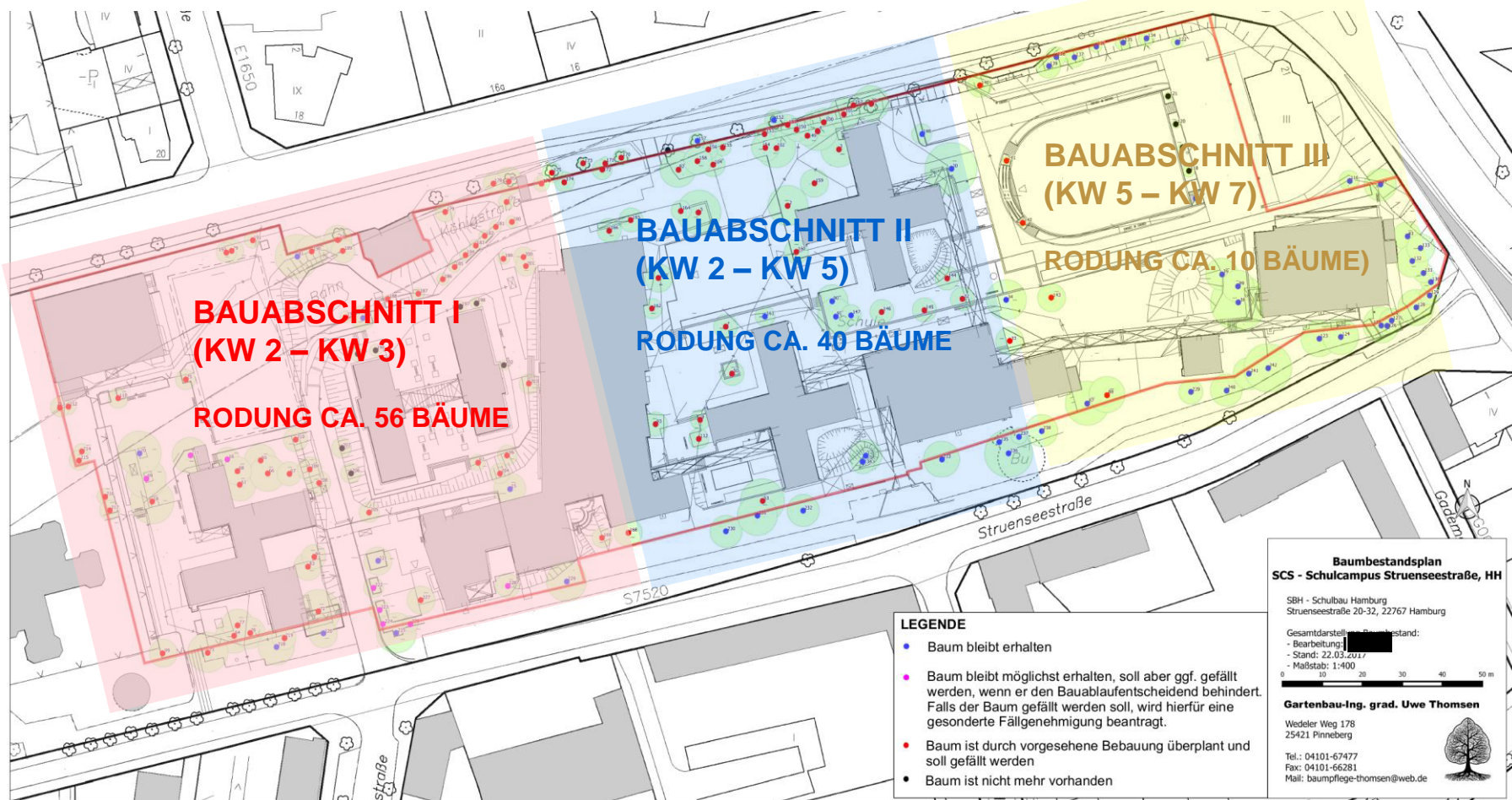
# UMSETZUNG HOCHBAUL.-FREIRAUMPL. WETTBEWERB: BAUMFÄLLUNGEN STAND SEPTEMBER 2019



**AUSFÜHRUNG IN TEILABSCHNITTEN IM ZEITRAUM OKTOBER 2019 - FEBRUAR 2020**

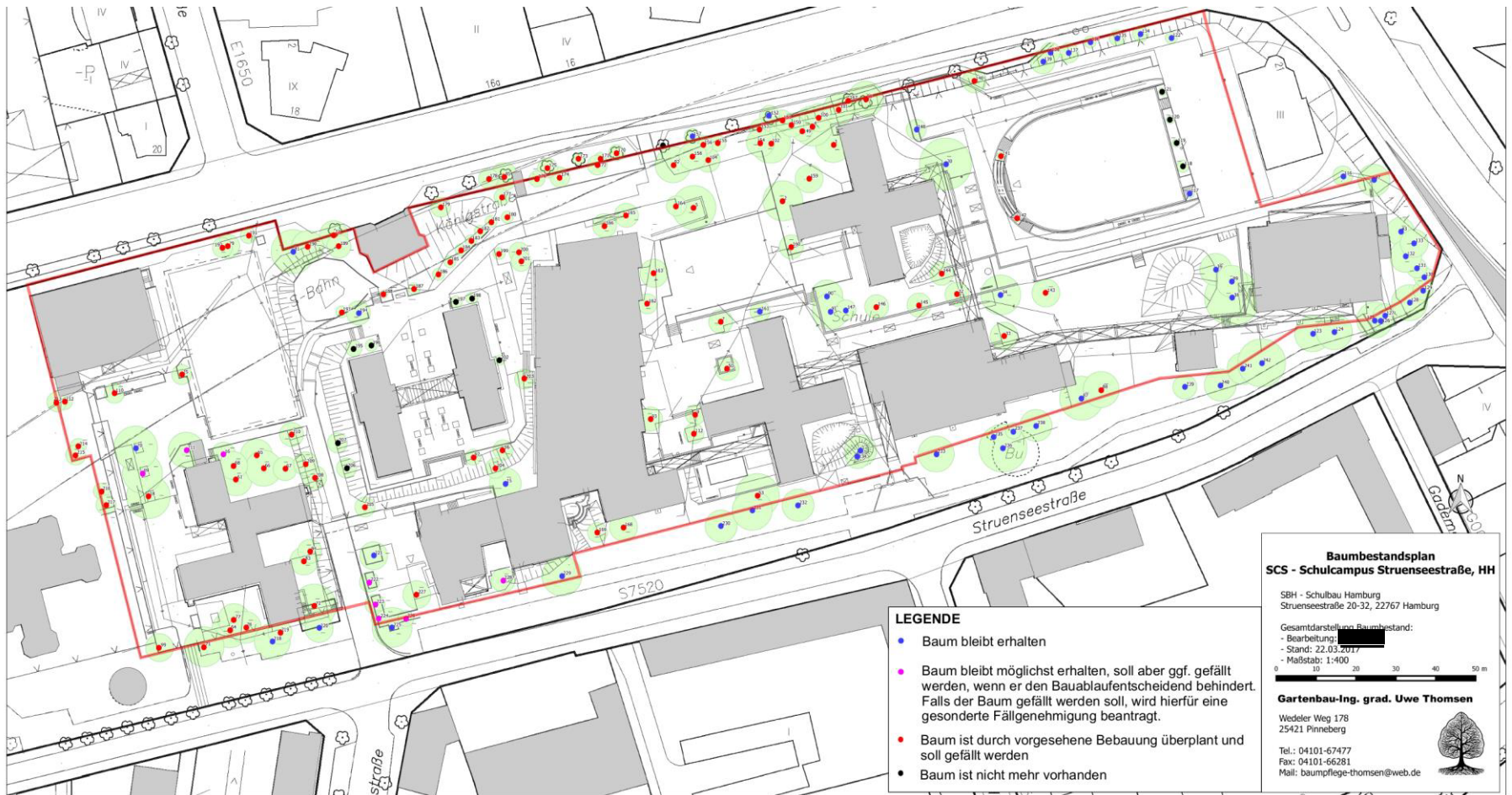


# UMSETZUNG HOCHBAUL.-FREIRAUMPL. WETTBEWERB: BAUMFÄLLUNGEN STAND DEZEMBER 2019



**NEU: AUSFÜHRUNG IN TEILABSCHNITTEN IM ZEITRAUM JANUAR 2020 - FEBRUAR 2020**

# UMSETZUNG HOCHBAUL.-FREIRAUMPL. WETTBEWERB: BAUMFÄLLUNGEN STAND DEZEMBER 2019



AUSFÜHRUNG IN TEILABSCHNITTEN IM ZEITRAUM JANUAR 2020 - FEBRUAR 2020

# UMSETZUNG HOCHBAUL.-FREIRAUMPL. WETTBEWERB: BAUMFÄLLUNGEN

Übersicht der zu rodenden Bäume

Lfd. Nr.	Name (botanisch)	Name (deutsch)	mehrstämmige Gehölze	Stammdurchmesser in cm	Vitalität	zu fällender Baumbestand	Ersatzzahlung €
2	<i>Aesculus hippocastanum</i>	Rosskastanie		69,4	0	x	5.000
3	<i>Acer pseudoplatanus</i>	Berg-Ahorn		55,7	1	x	3.000
4	<i>Quercus robur</i>	Stiel-Eiche		51,9	1	x	2.000
5	<i>Aesculus hippocastanum</i>	Rosskastanie		72,9	1	x	3.000
7	<i>Malus</i>						
9	<i>Carpinus</i>						
18	<i>Platanus</i>						
25	<i>Pinus</i>						
32	<i>Prunus serr</i>						
33	<i>Prunus</i>						
50	<i>Quercus</i>						
53	<i>Betula</i>						

Rodung von 67 unter die Baumschutzsatzung fallenden Bäume

→ Kompensation durch Ersatzpflanzung

(Rodung von insgesamt 106 Bäumen)

77	<i>Quercus robur</i>	Stiel-Eiche		47,0	0	x	2.000
78	<i>Quercus robur</i>	Stiel-Eiche		46,5	0	x	2.000
79	<i>Acer compestre</i>	Feld-Ahorn	mehrstämmig (3)	21,0	1	x	-
83	<i>Quercus robur</i>	Stiel-Eiche		44,6	0	x	3.000
84	<i>Quercus robur</i>	Stiel-Eiche		38,2	0	x	3.000
85	<i>Tilia x vulgaris</i>	Holländische Linde		39,8	0	x	3.000
88	<i>Tilia x vulgaris</i>	Holländische Linde		59,5	0	x	3.000

# UMSETZUNG HOCHBAUL.-FREIRAUMPL. WETTBEWERB: FLÄCHEN FÜR ERSATZPFLANZUNGEN

ÜBERLAGERUNG BESTAND/ENTWURF  
(AUS HOCHBAULICH-FREIRAUMPLANERISCHEM  
WETTBEWERB)

GEPLANTE AUSGLEICHSLÄCHEN

STAND: 03.12.2019

Zusätzliche Flächen für Ersatzpflanzungen werden in der Freiraumplanung berücksichtigt

Weitere Ersatzpflanzungen an Schulstandorten im Bezirk Altona (gem. Vorgabe BA-A)

Mögliche Flächen für Ersatzpflanzungen von ca. 17 Bäumen auf der Grundlage Wettbewerb Preisträgerentwurf

## Legende

-  - Gebäude Bestand
-  - Geplante Ausgleichsflächen gem. Entwurf aus hochbaulich-freiraumplanerischen Wettbewerb

# BAUMERHALT – AUSGEFÜHRTE BAUMSCHUTZMAßNAHMEN

