



Freie und Hansestadt Hamburg
Bezirksversammlung Altona

Drucksachen–Nr.: **21-0850**

Mitteilungsdrucksache öffentlich

Beratungsfolge		
	Gremium	Datum
Öffentlich	Verkehrsausschuss	18.05.2020

Blankeneser Markt - 3. Bauabschnitt, Mühlenberger Weg - 1. Planverschickung
Mitteilungsdrucksache des Amtes

Beigefügt die 1. Planverschickung zum o.g. Projekt zur Kenntnis.

Petition:

Der Verkehrsausschuss wird um Kenntnisnahme gebeten.

Anlage/n:

Verschickungsunterlagen



Freie und Hansestadt Hamburg

Bezirksamt Altona

Bezirksamt Altona, Platz der Republik 1, 22765 Hamburg

VERTEILER PLANABSTIMMUNG

Dezernat Wirtschaft, Bauen und Umwelt
Fachamt Management des öffentlichen Raumes
Abteilung Straßen und Gewässer
Abschnitt Verkehrsprojekte

■■■■ Tröbst
Jessenstraße 1-3, Raum 236
22767 Hamburg

0049 40 428 11 6244
■■■■ Troebst@altona.hamburg.de

Aktenzeichen (bei Antwort bitte angeben)
A / MR 218

16. April 2020

Planabstimmung: 1. Verschickung

T

Vorhaben:	Blankeneser Markt - 3. Bauabschnitt, Mühlenberger Weg
Stellungnahme bis:	15.05.2020
Stellungnahme an:	■■■■ roebst@altona.hamburg.de; janoska@schmeck-junker.de

Die Leitungsträger werden gebeten, eventuell beabsichtigte eigene Bauvorhaben anzuzeigen und einen Bauzeitenplan beizufügen.

Sehr geehrte Damen und Herren,

im Rahmen der Verkehrsplanung für das o.g. Bauvorhaben werden hiermit die beteiligten Dienststellen zur Stellungnahme aufgefordert. Einzelheiten der Planung können Sie den beiliegenden Unterlagen entnehmen. Die Leitungsträger werden gebeten, eventuell beabsichtigte eigene Bauvorhaben anzuzeigen und einen Bauzeitenplan beizufügen.

Sollten Sie Rückfragen zur Planung haben, melden Sie sich gerne bei mir.

Mit freundlichen Grüßen

Rina Tröbst

Anlagen:

- 1) Verteiler Planabstimmung; 2) Erläuterungsbericht; 3) Übersichtskarte; 4) Lageplan 01

Baumaßnahme: **Blankeneser Markt**
 3. Bauabschnitt Mühlenberger Weg

hier: **1. Planverschiebung**

Erläuterungsbericht

Inhaltsverzeichnis

1.	Allgemeines	3
2.	Beschreibung der Baumaßnahme	3
2.1.	Vorhandener Zustand.....	3
2.1.1.	Querschnitte.....	4
2.1.2.	Motorisierter Individualverkehr (MIV)	4
2.1.3.	Fußgänger- und Radverkehr	4
2.1.4.	Barrierefreiheit.....	4
2.1.5.	Öffentliche Beleuchtung	4
2.1.6.	Ruhender Verkehr.....	4
2.1.7.	Wegweisende Beschilderung / Ausstattung.....	4
2.1.8.	Fahrbahnmarkierung.....	5
2.1.9.	Straßenbegleitgrün.....	5
2.1.10.	Marktplatz	5
2.1.11.	Öffentlicher Personennahverkehr (ÖPNV).....	5
2.1.12.	Oberflächenentwässerung	5
2.1.13.	Denkmalschutz.....	5
2.2.	Geplanter Zustand	6
2.2.1.	Querschnitte.....	6
2.2.2.	Motorisierter Individualverkehr (MIV)	6
2.2.3.	Fußgänger- und Radverkehr	6
2.2.4.	Barrierefreiheit.....	6
2.2.5.	Öffentliche Beleuchtung	6
2.2.6.	Ruhender Verkehr.....	6
2.2.7.	Wegweisende Beschilderung / Ausstattung.....	7

2.2.8. Straßenbegleitgrün.....	7
2.2.9. Marktplatz	7
2.2.10. Öffentlicher Personennahverkehr (ÖPNV).....	8
2.2.11. Oberflächenentwässerung	8
3. Planungsrechtliche Grundlagen	8
4. Umsetzung der Planung.....	8
4.1. Grunderwerb	8
4.2. Kosten und Finanzierung	8
4.3. Entwurfs- und Baudienststelle	8
4.4. Realisierung	8

1. Allgemeines

Diese Planungsunterlage befasst sich mit der Umgestaltung des Blankeneser Marktplatzes und einem Teilabschnitt des Mühlenberger Weges

Der Blankeneser Marktplatz ist eine Platzfläche im Zentrum des Stadtteils Blankenese und wird im Westen durch die Blankeneser Bahnhofstraße, im Osten durch den Mühlenberger Weg sowie im Süden durch die Propst-Paulsen-Straße begrenzt. Auf der Fläche finden viermal in der Woche Wochenmärkte statt. An den marktfreien Tagen wird der Platz zum Parken genutzt.

Die Umgestaltung des Blankeneser Marktes ist viele Jahre in der Diskussion gewesen. Seit 2014 wurde in Werkstattgesprächen und Arbeitskreisen, unter Beteiligung von Vertretern aus Politik und verschiedenen Blankeneser Einrichtungen, die Umgestaltung des Platzes diskutiert und einstimmig für eine Umgestaltung der Fläche votiert.

Die an den an den Blankeneser Marktplatz angrenzenden Bereichen wurden in den letzten Jahren bereits teilweise baulich umgestaltet. Als erster Teilabschnitt wurde die Propst-Paulsen-Straße sowie der Bereich zwischen der Einmündung Propst-Paulsen-Straße / Oesterleystraße / Auguste-Baur-Straße im Jahr 2017 hergestellt. Der zweite Abschnitt umfasste den Bereich der Blankeneser Bahnhofstraße zwischen Propst-Paulsen-Straße und Friedrich-Legahn-Straße, der 2019 fertiggestellt wurde.

Der Mühlenberger Weg erstreckt sich von der Blankeneser Bahnhofstraße, quert die Elbchaussee, durchkreuzt das Treppenviertel und endet am Strandweg an der Elbe. Es ist eine Umgestaltung des Abschnittes von der Blankeneser Bahnhofstraße bis zur Propst-Paulsen-Straße geplant.

2. Beschreibung der Baumaßnahme

Nachstehend werden die wesentlichen Einzelheiten des vorhandenen und geplanten Zustandes erläutert.

2.1. Vorhandener Zustand

Der Blankeneser Marktplatz hat eine Größe von rd. 2.760 m² ca. 16 % sind als Grünfläche angelegt, der restliche Bereich ist mit Betonwabensteinen befestigt.

Durch die bereits durchgeführten Baumaßnahmen in den angrenzenden Bereichen befinden sich dort diverse provisorisch wiederhergestellte Teilflächen.

Der Mühlenberger Weg ist eine Bezirksstraße, die im Ortsteil Blankenese des Bezirkes Altona liegt, sie ist als Einbahnstraße in Fahrtrichtung Norden und mit einer zulässigen Höchstgeschwindigkeit von 30 km/h ausgeschildert.

In unmittelbarer Nähe zum Plangebiet befinden sich Kleinbetriebe, Banken, Wohnbebauung, sowie diverse Einkaufsmöglichkeiten sowie Einrichtungen der Gastronomie, eine Kirche einschließlich Nebengebäude, Einrichtungen zur Kinderbetreuung und eine Apotheke

Der überplante Streckenabschnitt im Mühlenberger Weg erstreckt sich auf einer Länge von rd. 120 m.

2.1.1. Querschnitte

Der Mühlenberger Weg weist in Höhe der Hausnummer 64 derzeit den folgenden Querschnitt auf:

ca. 0,30 m	Grünfläche	Oberboden	West
ca. 1,90 m	Gehweg	Platten aus Beton	
ca. 2,00 m	Längsparkstreifen	Asphalt	
ca. 3,35 m	Fahrbahn	Asphalt	
ca. 2,10 m	Gehweg	Platten aus Beton	Ost
ca. 9,65 m	Gesamtbreite		

Der Blankeneser Marktplatz hat eine Dreiecksform. An der Probst-Paulsen-Straße beträgt die Breite rd. 87 m.

2.1.2. Motorisierter Individualverkehr (MIV)

Der Blankeneser Marktplatz wird außerhalb der Marktzeiten als Parkplatzfläche genutzt.

Der Mühlenberger Weg hat eine Fahrbahnbreite zwischen 4,80 m und 5,10 m, sowie südlich der Probst-Paulsen-Straße eine Breite von 4,45 m.

2.1.3. Fußgänger- und Radverkehr

Die Marktplatzfläche kann von Fußgängern zum Queren genutzt werden.

Der Fußgängerverkehr wird im Mühlenberger Weg beidseitig auf Gehwegen geführt.

Der Radverkehr wird in Fahrtrichtung Norden im Mischverkehr auf der Fahrbahn geführt.

2.1.4. Barrierefreiheit

Im Plangebiet sind keine Einrichtungen zur Barrierefreiheit z.B. in Form von taktilen Bodenindikatoren vorhanden.

2.1.5. Öffentliche Beleuchtung

Auf dem Blankeneser Marktplatz befindet sich mittig auf der Platzfläche ein Beleuchtungsmast.

Im Mühlenberger Weg ist eine öffentliche Beleuchtung in Form von Peitschenmasten auf der westlichen Nebenfläche vorhanden. Der Abstand der Beleuchtungsmasten untereinander beträgt 60 m.

2.1.6. Ruhender Verkehr

Im gesamten Planungsbereich ist seit Oktober 2016 eine Parkraumbewirtschaftung mit Parkscheinautomaten eingerichtet. Die Bewirtschaftung gilt von montags bis freitags von 9.00 bis 18.00 Uhr und am Samstag bis 14.00 Uhr. Außerhalb der Markttage darf auf der parkraumbewirtschafteten Marktplatzfläche geparkt werden.

Im Mühlenberger Weg wird an der Westseite in Längsaufstellung am Fahrbahnrand geparkt. Am westlichen Fahrbahnrand sind zwei barrierefreie Parkplätze vorhanden.

2.1.7. Wegweisende Beschilderung / Ausstattung

Im überplanten Bereich befindet sich keine wegweisende Beschilderung.

Das Plangebiet ist durch entsprechende Beschilderung als Einbahnstraße in Fahrtrichtung Norden und Tempo 30 Zone sowie als Zone für die Parkraumbewirtschaftung mit Parkscheinautomaten ausgewiesen.

Im Mühlenberger Weg befinden sich auf den östlichen Gehwegflächen diverse Poller und Pfosten aus verschiedenen Materialien.

Südlich der Marktplatzüberfahrt, gegenüber der Hausnummer 64 befinden sich Depotcontainer für Altglas und -papier.

Im Einmündungsbereich Mühlenberger Weg/Probst-Paulsen-Straße ist ein Mülleimer vorhanden.

Auf dem Marktplatz befinden sich drei Bänke an der Grünfläche östlich des Markthauses und zwei Bänke stehen entlang der Blankeneser Bahnhofstraße.

2.1.8. Fahrbahnmarkierung

Im Bereich der Marktplatzüberfahrt ist eine Grenzmarkierung vorhanden, nördlich angrenzend sind zwei barrierefreie Parkplätze auf der Asphaltfahrbahn markiert.

2.1.9. Straßenbegleitgrün

Im Verlauf des Mühlenberger Weges befinden sich zwei Bäume in Höhe des Kirchenvorplatzes mit den Durchmessern von 0,50 und 0,67 m im Gehwegbereich, unmittelbar an den Hochbordstein der Fahrbahn angrenzend.

2.1.10. Marktplatz

Der Blankeneser Markt ist eine in sich geschlossene Teilfläche mit Übergängen nach Süden in die Propst-Paulsen-Straße, im Osten zum Mühlenberger Weg und nach Westen in die Blankeneser Bahnhofstraße. Im Norden wird der Markt durch das Markthaus sowie eine Grünfläche mit Sträuchern und altem Baumbestand begrenzt.

Auf dem befestigten Bereich des Blankeneser Marktplatzes befinden sich fünf Bäume, drei in der nördlich und östlich des Markthauses gelegenen Grünfläche, einer in dem Grünstreifen zum Mühlenberger Weg und einer an der Westseite des Marktplatzes. Der Baum an der Westseite des Marktplatzes ist durch eine Baumscheibe eingefasst.

2.1.11. Öffentlicher Personennahverkehr (ÖPNV)

Im Mühlenberger Weg sind keine Bushaltestellen und kein Buslinienverkehr vorhanden.

2.1.12. Oberflächenentwässerung

Der Marktplatz wird über Straßenabläufe und Anschlussleitungen in das vorhandene Mischwassersiel entwässert.

Die Entwässerung der Fahrbahn und der Nebenflächen im Mühlenberger Weg erfolgt über ein Dachgefälle und eine Einseitneigung in vorhandene und geplante Straßenabläufe über Anschlussleitungen in das vorhandene Mischwassersiel.

2.1.13. Denkmalschutz

Im Mühlenberger Weg befindet sich ein Denkmalschutzensemble. Das Ensemble wird auf die Jahre 1895 / 1897 datiert und setzt sich zusammen aus: Mühlenberger Weg 66, Blankeneser Kirche, einschl. Taufbecken, Gemeindehaus Mühlenberger Weg 64, Pastorate Mühlenberger Weg 68, Vorgärten der Pastorate mit den Einfriedigungen und der Freifläche vor dem Kirchengebäude.

Das Kriegsdenkmal aus dem II. Weltkrieg, das sich in der nördlich des Marktplatzes vorhandenen Grünfläche befindet, steht ebenfalls unter Denkmalschutz.

2.2. Geplanter Zustand

Es ist der Umbau des Blankeneser Marktplatzes und des Mühlenberger Weges zwischen der Blankeneser Bahnhofstraße und der Probst-Paulsen-Straße geplant.

2.2.1. Querschnitte

Im Mühlenberger Weg ist in Höhe der Hausnummer 64 der folgende Querschnitt geplant:

1,65 m	Gehweg	Klinkerpflaster	West
2,10 m	Längsparkstreifen	Klinkerpflaster	
3,50 m	Fahrbahn	Asphalt	
<u>2,40 m</u>	<u>Gehweg</u>	<u>Klinkerpflaster</u>	<u>Ost</u>
9,65 m	Gesamtbreite		

Die dreiecksförmige Geometrie des Marktplatzes verbleibt im Wesentlichen wie im Bestand. An der Probst-Paulsen-Straße beträgt die Breite wie im Bestand rd. 87 m.

2.2.2. Motorisierter Individualverkehr (MIV)

Der Fahrbahnquerschnitt des Mühlenberger Weges wird auf 3,50 m reduziert. Im Einmündungsbereich Mühlenberger Weg / Blankeneser Bahnhofstraße weitet sich der Fahrbahnquerschnitt auf 4,90 m auf und schließt an den bereits im 2. Bauabschnitt hergestellten Bestand an.

Die Fahrbahnfläche vor der Kirche wird mit Klinker im Fischgrätverband befestigt, die übrige Fahrbahnfläche wird in Asphaltbauweise hergestellt.

2.2.3. Fußgänger- und Radverkehr

Die Fußgängerführung wird nicht verändert. Die Gehwegflächen werden auf der Westseite bis zur Überfahrt auf den Marktplatz in einer Breite von 2,15 m hergestellt. Im Anschluss wird der Gehweg in einer Breite von 1,65 m hergestellt und mit Klinker im Reihenverband befestigt.

Die Gehwegflächen auf der Ostseite werden im Süden in einer Breite von rd. 2,20 und im Bereich der nördlich vorhandenen Bestandsbäume in einer Breite von 2,60 m mit Klinker im Reihenverband hergestellt.

Der Radverkehr fährt wie im Bestand auf der Fahrbahn im Mischverkehr. Die Einbahnstraße kann aufgrund der fehlenden Fahrbahnbreite nicht für den Radverkehr in entgegengesetzter Richtung freigegeben werden.

2.2.4. Barrierefreiheit

Im Mühlenberger Weg sind taktile Bodenindikatoren an den Querungsstellen im Einmündungsbereich Probst-Paulsen-Straße / Mühlenberger Weg sowie im Bereich der Einmündung Mühlenberger Weg / Blankeneser Bahnhofstraße geplant.

2.2.5. Öffentliche Beleuchtung

Die Masten der öffentlichen Beleuchtung werden erneuert und die Mastabstände untereinander werden an die Planung angepasst.

2.2.6. Ruhender Verkehr

Die Längsparkstände auf der Westseite des Mühlenberger Weges werden neu geordnet. Insgesamt werden sieben Längsparkstände neu hergestellt und mit Klinkerpflaster befestigt. Die Parkraumbewirtschaftung im Mühlenberger Weg bleibt bestehen.

Es wird ein barrierefreier Parkplatz hergestellt.

In Höhe der Hausnummer 62 wird im Bereich der Nebenfläche eine Lieferzone hergestellt.

Nach dem Umbau der Marktplatzfläche ist das Parken auf dem Marktplatz nicht mehr gestattet.

2.2.7. Wegweisende Beschilderung / Ausstattung

Die im überplanten Abschnitt des Mühlenberger Weges auf den östlichen Gehwegfläche befindlichen Poller und Pfosten werden entfernt.

Die im Mühlenberger Weg gegenüber der Hausnummer 64 vorhandenen fünf Depotcontainer für Altglas und -papier werden entfernt. Gegenüber der Hausnummer 62 werden Unterflurcontainer in dem geplanten Grünstreifen hergestellt. Im Süden des Plangebietes besteht zwischen dem Mühlenberger Weg und der Marktplatzfläche ein Höhenunterschied von ca. einem Meter. Dieser wird im Bereich des Unterflursystems durch eine Winkelstützwand abgefangen

Der im Einmündungsbereich Mühlenberger Weg/Probst-Paulsen-Straße vorhandene Abfallbehälter bleibt wie im Bestand bestehen.

Südlich der Marktplatzüberfahrt Mühlenberger Weges sind auf der Westseite sieben und auf der Marktplatzfläche Ecke Probst-Paulsen-Straße/Blankeneser Bahnhofstraße drei Fahrradanhänger vorgesehen.

2.2.8. Straßenbegleitgrün

Die vorhandenen Grünflächen bleiben erhalten und werden im Zuge des Umbaus dem Gestaltungskonzept angepasst. Ein Baum östlich des Markthauses wird gefällt.

Im Rahmen der Maßnahme werden drei neue Bäume gepflanzt, ein Baum in der Mitte des Marktplatzes, ein Baum in der Grünfläche östlich des Markthauses und ein dritter Baum im östlich des Marktplatz gelegenen Grünstreifen, im Kreuzungsbereich der Probst-Paulsen-Straße zum Mühlenberger Weg.

Die Bäume nördlich des Markthauses sowie östlich und westlich der Marktfläche bleiben erhalten.

Im Mühlenberger Weg ist keine Veränderung am Baumbestand geplant.

2.2.9. Marktplatz

Die nördlich des Marktplatzes vorhandene Grünfläche mit Rasen und kleineren Strauchflächen bleibt bestehen. Östlich und westlich der Marktplatzfläche sind Pflanzbeete/Grünflächen vorgesehen. Die erforderlichen Pflanzpläne werden im Rahmen der Ausführungsplanung erstellt. Die Grünflächen auf dem Marktplatz werden mit Granitborden mit 10 cm Vorstand eingefasst. Die Pflanzbeete erhalten zum Schutz eine Einfassung mit einem 30 cm hohen Kniegitter.

Auf der Marktplatzfläche sind insgesamt neun Sitzbänke und eine Rundsitzbank geplant. Sechs werden am Rande der nördlichen Grünfläche hergestellt, drei im Bereich der westlich geplanten Grünfläche. Eine Rundbank ist mittig des Marktplatzes vorgesehen, diese dient auch der Einfassung Baumneupflanzung.

Für die Stromversorgung des Marktbetriebes werden auf der Marktplatzfläche acht Versorgungspoller vorgesehen. Die Finanzierung und Planung dieser elektrischen Anlagen erfolgt durch das Fachamt Verbraucherschutz.

Die Zufahrt vom Mühlenberger Weg zur Marktplatzfläche bleibt erhalten, sie wird verbreitert. Für die fußläufige Anbindung an dieser Stelle wird parallel zu der Überfahrt eine Treppenanlage aus Blockstufen und einem Handlauf hergestellt. Die Podeste der Treppe werden in demselben Material befestigt wie die Marktplatzfläche.

Auf der östlichen Marktplatzseite, südliche der Treppenanlage wird eine ca. 30 cm hohe Bühne aus einer Holz- Stahlkonstruktion für Veranstaltungen errichtet.

Für die Befestigung der Marktplatzfläche ist Klinkerpflaster im Fischgrätverband vorgesehen.

Auf dem Marktplatz sind 3 Beleuchtungskörper in den Randbereichen vorgesehen.

2.2.10. Öffentlicher Personennahverkehr (ÖPNV)

Im Mühlenberger Weg sind keine Bushaltestellen geplant.

2.2.11. Oberflächenentwässerung

Das vorhandenen Höhenprofil der Marktplatzfläche bleibt annähernd erhalten und wird nur geringfügig geändert.

Die Oberflächenentwässerung im Mühlenberger Weg muss der neuen Bordsteinführung angepasst werden. Das Oberflächenwasser wird in das vorhandene Mischwassersiel eingeleitet.

3. Planungsrechtliche Grundlagen

Planungsrechtliche Grundlagen für die Planung sind der Bebauungsplan Blankenese 6 aus dem Jahr 1992.

4. Umsetzung der Planung

4.1. Grunderwerb

Die Baumaßnahme wird überwiegend innerhalb der bestehenden Straßenbegrenzungslinien durchgeführt. Die an der West- und Ostseite, angrenzend zur Marktplatzfläche geplanten Grünflächen befinden sich derzeit im Verwaltungsvermögen der Abteilung Stadtgrün. Sie werden nach Realisierung der Maßnahme in das Verwaltungsvermögen von MR 2 übertragen.

4.2. Kosten und Finanzierung

Die Finanzierung der Maßnahme erfolgt aus dem PSP-Element 2-21203010-10002.14.

4.3. Entwurfs- und Baudienststelle

Planung, Entwurf und Bauausführung liegen in der Zuständigkeit des Dezernates Wirtschaft, Bauen und Umwelt; Fachamt Management des Öffentlichen Raumes des Bezirksamtes Altona.

Mit der ingenieurmäßigen Bearbeitung sind das Büro Schmeck-Junker Ingenieurgesellschaft mbH und für die Umgestaltung des Blankeneser Marktplatzes das Büro arbos Freiraumplanung GmbH beauftragt worden.

4.4. Realisierung

Die Planung der Baumaßnahme erfolgt im Jahr 2020.

Die Bauarbeiten für das neue Markthaus auf dem Marktplatz sollen im Herbst 2020 beginnen.

Der Umbau des Marktplatzes ist für das Frühjahr 2021 vorgesehen, die Umgestaltung des Mühlenberger Weges ist noch nicht terminiert.



Straßenplanung  SCHMECK+JUNKER Ingenieurgesellschaft mbH Erschließung Verkehrstechnik Straßenplanung Bauüberwachung Projektkoordinierung Leitungstrassenplanung Gotenstraße 14 Tel.: 040 - 696 525 - 0 20097 Hamburg Fax: 040 - 696 525 -99 email: post@schmeck-junker.de				Landschaftsplanung  arbos FREIRAUMPLANUNG GmbH & Co. KG Steindamm 105 T. 040-284 09 49-0 Greis Köster 20099 Hamburg F. 040-284 09 49-29 e-mail: info@arbos-online.de			
Proj.-Nr.	bearbeitet	gezeichnet	Datum	Proj.-Nr.	bearbeitet	gezeichnet	Datum
1706b			15.04.2020				

Datum	Änderungen und Ergänzungen	Bearbeitet (Name)	Leit-/ Kurzzeichen und Unterschrift	Datum

FREIE UND HANSESTADT HAMBURG

**FREIE UND HANSESTADT HAMBURG**

Blankeneser Marktplatz

Datum:

Fachtechnisch geprüft:

3. BA. Marktplatz, Mühlenberger Weg

Datum:

Aufgestellt:

—

.....
Unterschrift MP 20

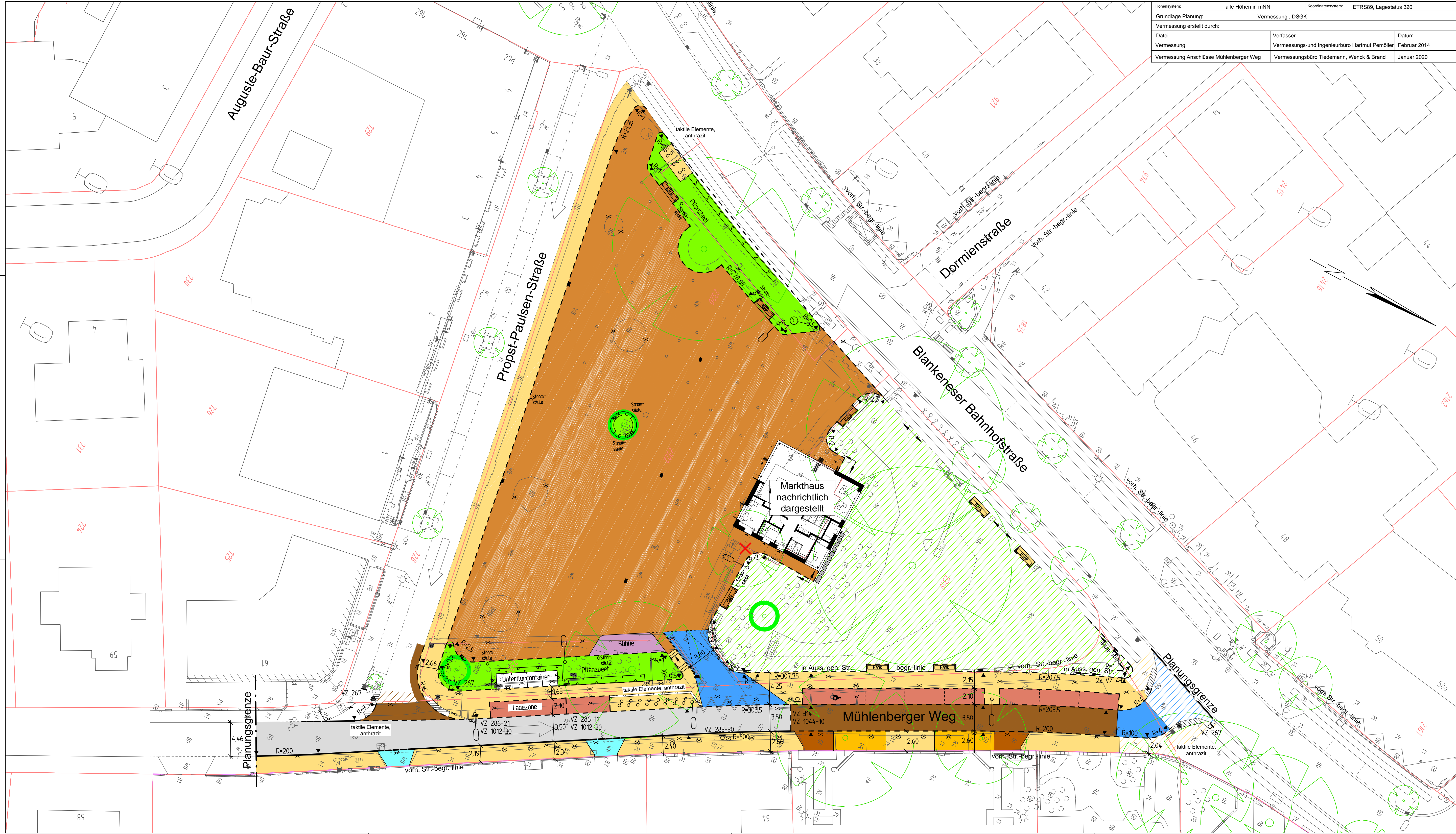
Tagetes

Datum:

1. *Journal of the American Medical Association*, 2000; 283: 2689-2693.

.....

Unterschrift, MR-L



Höhensystem: alle Höhen in mNN		Koordinatensystem: ETRS89, Lagestatus 320
Grundlage Planung: Vermessung, DSGK		
Vermessung erstellt durch:		
Datum:	Verfasser:	Datum:
Vermessung:	Vermessungs-und Ingenieurbüro Hartmut Pemöller	Februar 2014
Vermessung Anschlüsse Mühlenberger Weg	Vermessungsbüro Tiedemann, Wenck & Brand	Januar 2020

- Legende:**
- Leuchte vorh./geplant

vorh./gepl./aufzuh./umzub. Straßenablauf

Baum vorh./geplant

Stromsäule

Hecke

Bügel

Litfaßsäule

Fahrgasterstand
- VZ 237

Verkehrszeichen vorh.

VZ-206

Verkehrszeichen entfällt

VZ 209-20

Verkehrszeichen geplant

Flurstücksgrenze

Hochbord

abgesenkter Hochbord

Tiefbord (10 x 25 cm)

Tiefbord (8 x 20 cm)

- Bodenindikatoren**
- Richtungsfeld (RF), Rippenplatte, für Sehbehinderte

Richtungsfeld (RF), Rippenplatte, für Rollstuhlfahrer

Begrenzungsstreifen (BS), Noppenplatte

ungesicherte Querung, Formstein Sehbehinderte

ungesicherte Querung, Formstein Rollstuhlfahrer

gesicherte Querung, Formstein Rollstuhlfahrer

Aufmerksamkeitsstreifen für Sehbehinderte mit Einstiegsfeld an Bushaltestelle

- Fahrbahn**
- Fahrbahn Asphalt AC 8 D N

Fahrbahn Klinkerpflaster, 20,5/6,7/8,5 cm, orange-gelb
- Nebenflächen**
- Marktplatz Klinkerpflaster, 24,0/8,0/10,4 cm, orange-gelb (40%), braun (40%), dunkelrot (20%)

Überfahrten, Pflastersteine aus Beton, Wabenstein, grau, D= 10 cm

Überfahrten, Pflastersteine aus Beton, Wabenstein, grau, D= 8 cm

Überfahrten, Großpflastersteine, D=16 cm

Parkstände Klinkerpflaster, 20,5/6,7/8,5 cm, orange-gelb

Gehweg, Platten aus Beton, 50/50/7 cm, grau

Gehweg, Klinkerpflaster, 20,5/6,7/8,5 cm, orange-gelb

Gehweg, Deckschicht ohne Bindemittel, 0/11

Grünfläche, Oberboden, D=25 cm

Bühne, Holz

Pflastersteine aus Beton,Wabenstein, grau D=10 cm umlegen

Fahrbahn Klinkerpflaster, D= 9 cm umlegen

Gehweg, Klinkerpflaster, D= 9 cm umlegen

Grünfläche aufarbeiten

Verfasst:

SCHMECK-JUNKER
Ingenieurgesellschaft mbH
Entwicklung
Verkehrsschulung
Städteplanung
Bauleitung
Projektmanagement
Leistungsplanung

Gotenstraße 14
20097 Hamburg
Tel.: 040 - 696 525 - 0
Fax: 040 - 696 525 - 99
e-mail: post@schmeck-junker.de

Landscapsplanung

arboS
FREIRAUMPLANUNG

GmbH & Co. KG
Greis Köster
Steindamm 105
20099 Hamburg
T. 040-284 09 49-0
F. 040-284 09 49-29
e-mail: info@arboS-online.de

Proj.-Nr.	bearbeitet	gezeichnet	Datum	Proj.-Nr.	bearbeitet	gezeichnet	Datum
1706b			15.04.2020				10.03.2020

Bedarfsträger:

FREIE UND HANSESTADT HAMBURG

Bezirksamt Altona
Dezernat Wirtschaft, Bauen und Umwelt
Fachamt Management des öffentlichen Raumes
Fachbereich Tiefbau

Realisierungsträger:

FREIE UND HANSESTADT HAMBURG

Bezirksamt Altona
Dezernat Wirtschaft, Bauen und Umwelt
Fachamt Management des öffentlichen Raumes
Fachbereich Tiefbau

Baumaßnahme:

Blankeneser Marktplatz

Bearbeitet:

Datum:

Unterschrift, MR 218

Fachtechnisch geprüft:

Datum:

Unterschrift, MR 210

Aufgestellt:

Datum:

Unterschrift, MR 20

Zugestimmt:

Datum:

Unterschrift, MR-L

Teilbaumaßnahme:

3. BA. Marktplatz, Mühlenberger Weg

Planinhalt:

verkehrstechnischer Lageplan

Zeichnungs-Nr.:

20/1706-322-01

Maßstab:

1 : 250